



# A.D. GRUPO MONTAÑA PEGASO



## MARCHA NÓRDICA

### “Hoya de San Blas”

### Sábado 04 de julio de 2026

## CONTEXTO GEOGRÁFICO

EL HUECO DE SAN BLAS EL VIEJO: UN EJEMPLO DE LAS NUEVAS POLÍTICAS DE CONSERVACIÓN DE ESPACIOS NATURALES

La sierra de Guadarrama, tan cercana a una aglomeración urbana de seis millones de habitantes, todavía conserva rincones casi ajenos al mundo en los que el tiempo parece no haber transcurrido desde los ya lejanos años en los que España era un país eminentemente rural.

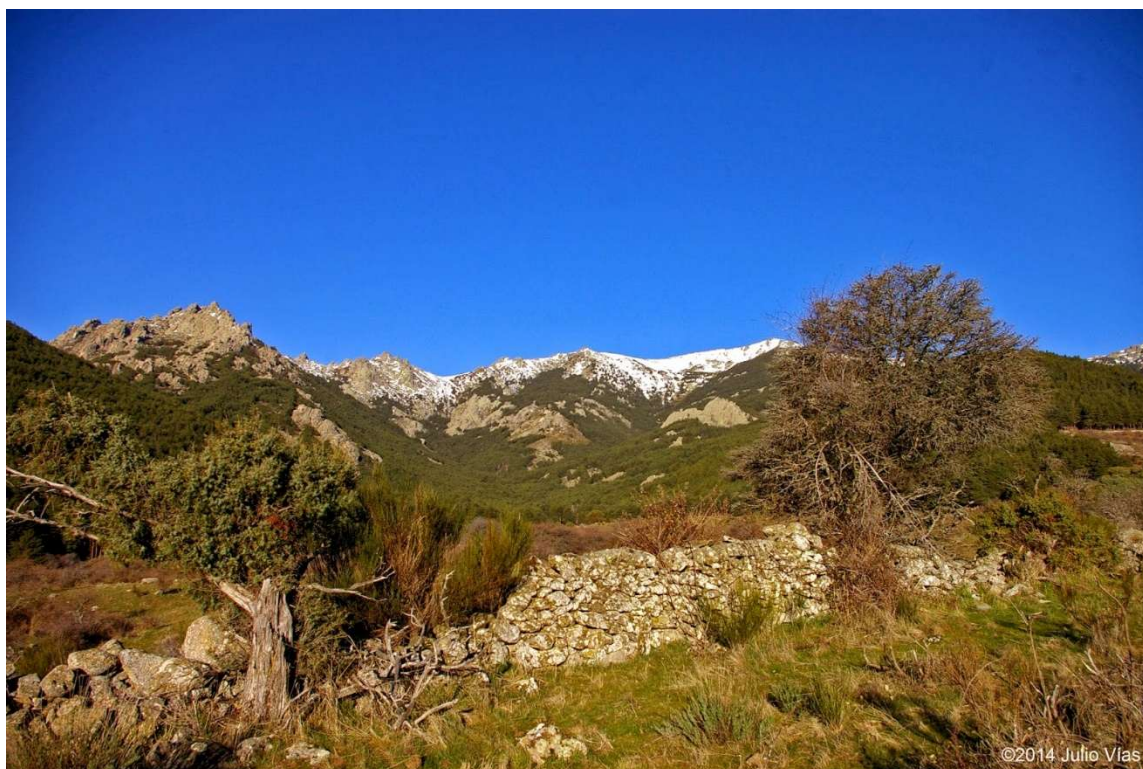
Uno de ellos es el Hueco de San Blas el Viejo, un paraje del que nunca he querido hablar demasiado para no contribuir a darle una excesiva visibilidad que podría convertirlo en un lugar tan ruidoso, masificado y poco agradable como las hermosísimas Dehesas de Cercedilla, donde la presión recreativa descontrolada –en especial la procedente del ciclismo de montaña– alcanza ya límites difíciles de soportar por un medio natural castigado en extremo.

Ahora, ante la mala gestión de que es objeto por parte de la misma administración encargada de su custodia, es decir, de la Consejería de Medio Ambiente de la Comunidad de Madrid, y ante las amenazas procedentes de la nueva normativa ambiental a la que queda sometido, me decido a hablar claramente y sin tapujos de este paraje casi virgiliano del Hueco de San Blas, que como los míticos valles de la Arcadia es un lugar digno de haber sido cantado hace dos mil años en las *Bucólicas* y en las *Geórgicas* del célebre poeta romano autor de *La Eneida*. Por si ello no fuera razón suficiente para justificar estas líneas, añadiré que este lugar es uno los más sagrados rincones de mi infancia y mi juventud.

El Hueco de San Blas el Viejo –y no Hoya u Hoyo de San Blas, como también se lo denomina erróneamente en muchas guías de senderismo y sitios web–, es un hermoso y todavía apartado valle encajado entre las cumbres de La Najarra, la loma de los Bailanderos y Asómate de Hoyos, últimas cimas de la Cuerda Larga hacia levante, y las estribaciones más orientales de La Pedriza de Manzanares, denominadas en la nomenclatura clásica de la sierra de Guadarrama como cordal de los Pinganillos.

El valle está atravesado por el arroyo Mediano, que tiene sus fuentes en las altas laderas que rodean el antiguo circo glaciar de Navalhondilla u Hoyo Cerrado y desemboca un poco más abajo en el embalse de Santillana, tras recibir las aguas de los arroyos de Matasanos y Mediano Chico.

Repobladas de pinos todas sus laderas a mediados del siglo XX, el fondo del valle sigue conservando sus primitivos pastizales, que son actualmente aprovechados por ganado vacuno de raza serrana –hoy técnicamente denominada avileña-negra ibérica–, aunque antaño siempre pastaron aquí numerosos rebaños de ovejas merinas que trashumaban desde Extremadura o trasterminaban desde Colmenar Viejo, Chozas de la Sierra y algunos pueblos segovianos de arraigada tradición pastoril, como Arcones y Prádena.



*Testimonio de esta secular actividad ganadera es el cordel de Prado Herrero, una vía pecuaria de origen medieval que, junto al cordel de la Morcuera, servía a los pastores para subir con sus ganados a sus majadas estivales de la Cuerda Larga desde la cañada Real Segoviana.*

Lo mismo se puede decir de los restos de un antiquísimo asentamiento humano de carácter estacional que se conservan en el fondo del valle, y que en cierto modo perduró hasta mediados de los años setenta del siglo XX en forma de una pequeña vivienda utilizada como majada por los últimos pastores de Chozas de la Sierra. Este lugar era conocido como los Cierros del Bailarín, enigmático topónimo de una belleza acorde con la del entorno que alude a los corrales de ganado y a las tapias de piedra que *cierran* los prados y las antiguas tierras de labor del fondo del valle, lugares que conservan interesantes vestigios del inmemorial aprovechamiento humano de este paraje, como son los abundantes restos de escorias de fundición que avalan la primitiva denominación del pequeño poblamiento medieval: San Blas de la Ferrería o la Herrería, más tarde convertida en San Blas el Viejo que se hizo extensiva a la totalidad del valle y a los montes inmediatos. Así figura en el *Libro de la Montería*, escrito a mediados del siglo XIV por orden del rey Alfonso XI, al referir que *"el monte de la Ferrería es buen monte de oso en verano, et a las veces en invierno, et es en el Real. Et son las vocerías, la una desde sobre las Porquerizas fasta encima del camino de la Morcuera; et la otra desde la Nava de Don Tello fasta en par del collado de la Siella. Et es el armada en el collado del Cabrón"*.

Aquella antigua casa de pastores de los Cierros del Bailarín, que estaba siempre abierta, cuidada y abastecida de víveres por excursionistas respetuosos con la belleza de este agreste y luminoso valle, fue incendiada a comienzos de los años ochenta por alguno de los numerosos grupos de vándalos que entonces –todavía más que ahora– recorrían el Guadarrama. De ella hoy sólo quedan unas pobres ruinas

ante las que el autor de estas líneas no puede evitar sentir una gran tristeza al recordar las muchas noches pasadas allí en sus años de juventud.

Fragmento de un artículo de "Julio Vías"



*El autor con un grupo de amigos frente a la casa de los Cierros del Bailarín, al amanecer del 22 de febrero de 1976*



*Las ruinas de la casa en la actualidad. El viejo nogal plantado por sus antiguos moradores sigue creciendo a su lado*

## TOPONIMIA

La Hoya o Hueco de San Blas es un valle de montaña situado en la vertiente sur de la sierra de Guadarrama, entre Manzanares el Real y Soto del Real (Madrid). Su toponimia refleja su forma geográfica deprimida (hoya/hueco) y una posible referencia religiosa o de propiedad antigua, siendo un enclave caracterizado por la ganadería tradicional y su entorno natural.

Topónimos Clave en la Hoya de San Blas:

- Hoya/Hueco de San Blas: El término "Hoya" o "Hueco" hace referencia a la forma cóncava o de valle encajonado de la zona.
- San Blas: Nombre religioso que designa el paraje, probablemente por una antigua ermita o posesión.
- Arroyo del Mediano: Principal curso de agua que discurre por el fondo del valle.
- La Najarra (2.120 m): Montaña que limita el valle por el este.
- Cuerda Larga: Cordal de cumbres que actúa como límite norte del valle.
- La Pedriza: Formación rocosa que queda al oeste.
- Asómate de Hoyos (2.242 m): Una de las mayores altitudes que rodean el valle.
- Cruz de Toribio: Punto de referencia en las rutas de acceso.
- Navalhondilla / Hoyo Cerrado: Nombres asociados al origen glaciar del valle en sus partes altas.
- Embalse de los Palancares: Situado en las proximidades del valle.

## CLIMA

Clima mediterráneo, condicionado a su vez por una fuerte continentalidad y por la altitud de la sierra, con variaciones en función de la altura y de la orientación (solana, umbría). Encontramos, un clima frío y húmedo en las cumbres, con precipitaciones mayores de 1000 mm anuales. En los valles, es fresco y subhúmedo, decreciendo las lluvias hasta llegar a los 600 mm en la campiña. El carácter continental, acentúa el contraste térmico diario y estacional además de la sequía estival.

Estas características climáticas generales están sufriendo variaciones en los últimos años, con inviernos menos fríos y lluviosos, pero con cambios de temperatura más bruscos. En las montañas permanece la nieve menos tiempo en los altos y los inviernos se han suavizado.

Las montañas de la comarca canalizan los vientos ábregos, procedentes del suroeste que cargados de humedad reparten lluvias por toda la comunidad de Madrid. Actúan de barrera de cara a los vientos procedentes del norte y noroeste que dejan nieve en la vertiente septentrional de la sierra y lluvias en la meseta norte.

## FLORA y FAUNA

El Huevo de San Blas (también conocido como Hoya de San Blas) es un valle de montaña situado en la cara sur de la Sierra de Guadarrama, entre Soto del Real y Miraflores de la Sierra. Su biodiversidad es característica de la media y alta montaña madrileña.

Flora:

El paisaje está dominado por un extenso bosque que cambia según la altitud.

- Pino silvestre: Es la especie arbórea predominante, formando densos pinares que cubren gran parte de la ladera.
- Roble melojo: Presente en las zonas más bajas y húmedas, aportando colores ocres espectaculares durante el otoño.
- Matorral de montaña: En las zonas altas y despejadas aparecen especies como el enebro, el piorno y la encina en las cotas inferiores.
- Líquenes y hongos: Debido a la alta humedad, abundan líquenes como la *Pseudoevernia furfuracea* en los pinos y la *Xanthoria parietina* en los fresnos.

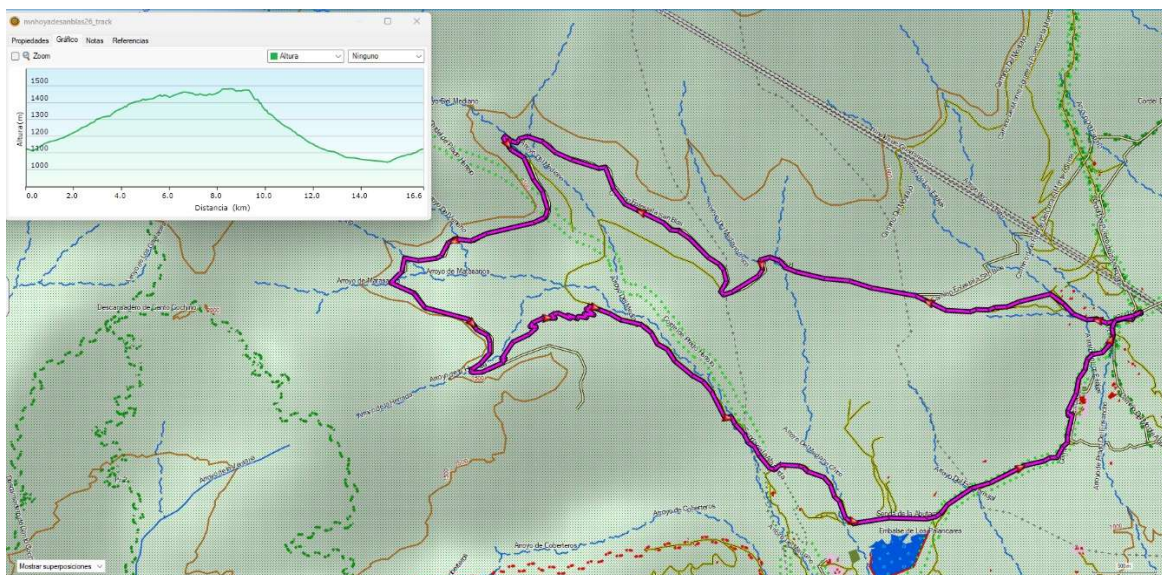
Fauna:

La zona es un refugio para numerosas especies protegidas:

- Grandes aves rapaces: Se pueden avistar ejemplares de Águila real, Buitre leonado y el emblemático Águila imperial ibérica.
- Mamíferos: Los bosques albergan corzos, jabalíes, zorros, tejones y garduñas. En las zonas rocosas más altas es posible ver la cabra montés.
- Anfibios y reptiles: En arroyos y zonas húmedas habitan la rana patilarga y el sapillo pintojo.

## ITINERARIOS. Mapas y características

**Sábado 04 de julio de 2026**



Mapa con la traza del track a seguir en la ruta

## DESCRIPCIÓN DE LA RUTA

- Situación: Hoya de San Blas - La Pedriza - Sierra de Guadarrama.
- Ruta por el valle del Arroyo del Mediano y también llamado Hueco de San Blas.
- Acceso: Por M-611 de Soto del Real a Miraflores. Camino de la izquierda y nada más pasar la gasolinera. (señalizada para acceder a "Hacienda Jacaranda")
- Cumbres: No accedemos a ninguna.
- Salida: Aparcamiento zona Ermita de San Blas.
- Dificultad: Fácil y cómoda por terreno firme y bien señalizada.

El Hueco de San Blas, también conocido como Hoya de San Blas, es un valle de montaña situado en la cara sur de la zona central de la Sierra de Guadarrama (perteneciente al Sistema Central). Este enclave natural se sitúa en los términos municipales de Manzanares el Real y de Soto del Real, en el noroeste de la



Comunidad de Madrid (España). Este valle está encajonado entre La Pedriza, que queda al oeste, la línea de cumbres de Cuerda Larga, que hace de límite septentrional, y la montaña de La Najarra, que es la montaña más oriental del citado cordal de montañas.

El valle se orienta de noroeste a sureste adaptado a una fractura de dirección norte noroeste-sur sureste.

Tiene una longitud aproximada de 5 km y en el fondo del mismo está el arroyo del Mediano, un afluente del río Manzanares. La máxima altitud del valle está en la cima de Asómate de Hoyos (2.242 m), que está en el extremo noroeste del paraje, y la zona más baja está en el entorno de los 1.000 metros. Muy cerca de esta cumbre hay un pequeño circo glaciar llamado Hoyo Cerrado, uno de los pocos que hay en la vertiente meridional de Cuerda Larga.

Un poco por encima de él nace el arroyo del Mediano.

Gran parte del valle está cubierto por un bosque de pino silvestre y, en menor medida, de pino laricio. En las zonas más bajas hay robledales y praderas que se usan como pasto para el ganado. Por encima de los 1.900 metros de altitud, los árboles pasan a ser muy poco frecuentes ya que dejan paso a praderas de alta montaña y pedreras. Varios caminos y pistas forestales atraviesan el valle, por lo que está transitado por montañeros y vecinos de la zona, aunque no es una de las zonas más frecuentadas de la sierra.

Buscando una ruta suave y otoñal, nos acercamos hasta la zona Oriental de la Pedriza, para recorrer un valle de lleno de encanto con una dificultad baja salvo por la distancia.

Accederemos en el coche desde la M 611 desde Soto del Real a Miraflores a la altura de la gasolinera girando a la izquierda (señalizada para acceder a "Hacienda Jacaranda") y por el camino de La Cruz de Toribio. Una pista con buen firme hasta llegar, girando a la derecha, hasta el GR- 10 directos a la Ermita de San Blas.

Aquí dejaremos el coche y daremos comienzo a la ruta haciendo una visita a esta sencilla pero original Ermita

Tomamos rumbo Oeste por la calle del Cormorán hasta cruzar el arroyo de los Eriales sobre un pequeño puente de piedra y una vez pasado, enlazaremos con el Camino de la del Madroño o Senda de la Abutarda (km1).

Todo el recorrido transcurre por un firme muy bueno y rodeado de un paisaje muy variopinto. Vamos acompañados a nuestra derecha de un frondoso pinar donde se intercalan fresnos y robles en plena conversión al otoño. Siempre el frente de nuestro camino y durante este tramo, las primeras cumbres de la Pedriza



Sobre el km2 entraremos en pleno bosque atravesando una barrera para vehículos y cubiertos de una masa vegetal como de bosque encantado.



En el km3 encontraremos unas ruinas de una antigua edificación sin posibilidad de uso por su estado. Continuamos ruta donde los arroyos son parte del recorrido hasta que llegamos a un monolito donde se indica que entramos en el Hueco de San Blas. Tomamos la pista de la derecha dejando el primer desvío donde podríamos acortar la ruta (km3,5)

Pronto llegaremos a un cobertizo donde se resguardan los retenes forestales. Lugar a tener en cuenta en caso de mal tiempo.

Desde aquí tenemos unas vistas alucinantes, Las Torres de la Pedriza, Matasanos, Asómate a los Hoyos, Peña Lindera, Bailanderos son algunas de las cumbres que arropan este valle y que se dejan ver desde esta zona. Un lujo para la vista. iiii

Poco después de pasar el km5 nos encontramos con una barrera a nuestra derecha por la que se sube la Cuerda Larga a la altura del refugio de la Najarra por la denominada Majada de la Porra.

El camino toma tendencia de suave descenso y pasaremos junto a una fuente sin agua y con una inscripción que data de 1374. Con rareza vamos sopesando el dato hasta que poco más adelante llegamos a un pilón abastecido con el agua del Arroyo Mediano y donde cambiamos de vertiente del valle. (ojo, nada más pasar este punto hay otro atajo para acortar la ruta y descender directamente a la Senda de la Abutarda).

El camino sigue siendo muy agradable y rodeado de pinos impresionantes hasta una zona más despejada donde tomamos un bocado y podemos conversar los paisajes que nos rodean. Repuestos de fuerzas y sorprendidos por el entorno continuamos nuestro descenso pasando al lado de unas curiosas formaciones rocosas que invitan al ... Yo veo, veo. iiii

Otro arroyo, en esta ocasión el del Niestro, seguidamente el de Matasanos y nos plantamos en el km9.

Nos faltan unos 600 m para desviarnos por un sendero monte abajo, así que estaremos atentos para no pasarnos. Es un sendero sin complicaciones donde descenderemos en zig-zag por el monte sin posibilidad de pérdida hasta llegar a la pista ó Senda de la Abutarda que nos llevara a la entrada a la Hoya por esta vertiente.

Pasado el km12,300 llegamos a una barrera y cruzamos el puente de Las Pozas. En el siguiente desvío tomamos el de la izquierda donde veremos, un pequeño hórreo asturiano.

El siguiente referente es el Embalse del Palancar (km14) que rodeamos por su zona Norte hasta enlazar con el Camino de la Cruz de Toribio y llegar a una pista de hormigón. Volvemos a tomar el desvío de la izquierda hasta dar con un complejo privado con dos puertas metálicas. (km16).



En la que está situada a la izquierda y metida entre arboleda hay una puerta de metal que nos permitirá seguir la ruta sin problemas

Una vez atravesada seguiremos paralelos a la valla hasta cruzar el Arroyo de los Eriales ya muy próximo al punto final de esta ruta. Tomamos la pista otra vez a la izquierda y pronto reconoceremos que estamos en las inmediaciones de la Ermita de San Blas. Lugar donde por la mañana iniciamos nuestra ruta.

#### Datos técnicos

Distancia a recorrer	16,6 km.
Altitudes (min. /max.)	1043m. / 1482m.
Desniveles	+498m. / -498m.
Tiempo (aprox.)	5h 00´.

## NORMAS DE SEGURIDAD Y ADVERTENCIAS

- **El/la participante en la actividad, al realizar la inscripción, declara poseer la capacidad físico-técnico-deportiva adecuada para la realización de la misma.**
- Según la longitud, condiciones naturales de algunas de las rutas o la meteorología imperante, la realización, o cambios, de los itinerarios programados estará sujeta a la decisión de los organizadores (coordinador/a y/o responsables de seguridad) que informarán a los/as participantes, antes o durante la actividad, si esta se podrá realizar o no bajo el amparo del Club.
- No se debe iniciar la marcha hasta que el/la coordinador/a lo indique.

- **Ningún/a participante debe realizar recorridos no previstos**, si así lo decidiera debe comunicar, a los/as responsables de la actividad, su decisión de apartarse del programa y asumirá todas las consecuencias de su decisión.
  - Todos los grupos deben contar, al menos, con mapa, brújula, altímetro (o GPS) y emisora.
  - El no llevar el equipo necesario (ropa, gafas, comida, bebida, protección solar,) puede convertir una salida clasificada como fácil en muy difícil, dependiendo de las condiciones meteorológicas u otras que puedan presentarse.
  - Cada participante deberá consultar la previsión meteorológica el día anterior a la salida.
  - Cada participante debe conocer los datos y características de la ruta a realizar y, en función de ellos, su propia capacidad para realizarla.
  - Los/as participantes deben contar con la destreza y formación suficientes para el tipo de recorrido propuesto.
  - Si durante la marcha algún/a participante sufre un percance o se encuentra mal, debe comunicárselo a los/as organizadores/as (coordinador/a) o, de no ser posible, a cualquier integrante de la marcha, ya que es la única forma de poder ayudarle antes de que se pueda producir un accidente.
  - Todo/a participante en la marcha, por el hecho de formar parte de un grupo adquiere la obligación de comunicar a los organizadores cualquier incidente que observe y que, a su entender, pueda suponer un peligro para cualquier persona. También debe colaborar, en la medida de sus posibilidades, en el auxilio de cualquier integrante del grupo.
  - Todo/a participante deberá ir provisto del material designado como obligatorio para el desarrollo de la actividad, en adecuado estado para su uso y poseyendo los conocimientos necesarios para su correcta utilización.
- **El notorio incumplimiento de estas premisas por parte de algún participante, otorga a la organización el derecho de excluirle de participar.**

## LOGÍSTICA. Transporte. Precio. Inscripciones

### TRANSPORTE

El viaje desde Madrid se hace en coches particulares. El/la coordinador/a podrá poner en contacto a los/as participantes para utilizar la mínima cantidad de vehículos necesaria.

**Tanto si vas a aportar vehículo para llevar a otros/as socios/as como si no, por favor, publícalo en la sección de la web habilitada a tal uso, a modo de facilitar el trabajo del/a coordinador/a y de los/as otros/as participantes.**

## PRECIO

- Colaboradores/coordinadores federados (con seguro): **2 €**.
- Colaboradores/coordinadores (sin seguro): **5 €**.
- Socios federados (o con seguro): **5 €**.
- Socios sin seguro (Incluye seguro 3 €/día): **8 €**.

## INSCRIPCIONES

Directamente en la [web del club](#). A partir del (**fecha de inscripción**).

**PAGO:** Precio total mediante tarjeta a través de la web del club.

**De no hacerse efectiva esta cantidad en el plazo de 6 horas posteriores al apunte, la inscripción se considerará anulada.**

## ANULACIONES

Las condiciones quedarán sujetas al Apartado 7 del “PROTOCOLO DE PARTICIPACIÓN DE ACTIVIDADES”.  
[http://www.montanapegaso.com/carteles/2016/protocolo\\_participacion\\_2016.pdf](http://www.montanapegaso.com/carteles/2016/protocolo_participacion_2016.pdf)

## COORDINADOR

Pedro Cristóbal      Tfno.: 669 50 46 97

Trayecto desde Madrid a la localidad de “Soto del Real”.

[https://www.google.com/maps/dir/Madrid/Aparcamiento+Hoya+de+San+Blas,+Cam.+de+la+Pe%C3%B1a+del+Madro%C3%B1o,+28410+Soto+del+Real,+Madrid/@40.6656217,-3.9648715,11z/data=!4m13!4m12!1m5!1m1!1s0xd422997800a3c81:0xc436dec1618c2269!2m2!1d-3.7032905!2d40.4167279!1m5!1m1!1s0xd41650047caf121:0x65549fecbeb9ee82!2m2!1d-3.8290463!2d40.781215?entry=ttu&g\\_ep=EgoyMDI2MDlyNS4wKXMDSoASAFQAw%3D%3D](https://www.google.com/maps/dir/Madrid/Aparcamiento+Hoya+de+San+Blas,+Cam.+de+la+Pe%C3%B1a+del+Madro%C3%B1o,+28410+Soto+del+Real,+Madrid/@40.6656217,-3.9648715,11z/data=!4m13!4m12!1m5!1m1!1s0xd422997800a3c81:0xc436dec1618c2269!2m2!1d-3.7032905!2d40.4167279!1m5!1m1!1s0xd41650047caf121:0x65549fecbeb9ee82!2m2!1d-3.8290463!2d40.781215?entry=ttu&g_ep=EgoyMDI2MDlyNS4wKXMDSoASAFQAw%3D%3D)

