



A.D. GRUPO MONTAÑA PEGASO



BTT

Horcajuelo de la Sierra
Sábado 27 de junio 2026

CONTEXTO GEOGRÁFICO

Situada a menos de cien kilómetros de la capital de España la **Sierra del Rincón**, territorio montañoso entre los macizos de Ayllón y Somosierra, es uno de los lugares más bellos y desconocidos de la Comunidad de Madrid. Incluye seis municipios que, en conjunto, suponen 16.091,7 hectáreas de superficie: **Horcajuelo de la Sierra, La Hiruela, Madarcos, Montejo de la Sierra, Prádena del Rincón y Puebla de la Sierra.**

Apartada de los lugares tradicionales de paso entre las dos mesetas, su abrupta orografía y el escaso suelo cultivable no permitieron el asentamiento de grandes poblaciones. La poca fertilidad del terreno y la dureza del clima fueron claves para la aparición de un paisaje dominado por lo forestal y lo ganadero.

El aislamiento secular de esta zona se fue mitigando a partir de los años 60 y 70 del pasado siglo, con la mejora de las comunicaciones. Para el exterior de la comarca se descubre, a finales de esa década, el **Hayedo de Montejo**, espacio que se convertirá desde entonces en el punto de atracción turística de la zona.

La convivencia respetuosa entre el ser humano y la naturaleza en este entorno serrano ha conservado una amplia diversidad cultural y natural difícil de contemplar tan cerca de Madrid, modelando a lo largo de los siglos un espectacular paisaje en el que se entremezclan elementos mediterráneos y atlánticos desde sus alturas máximas por encima de dos mil metros a los menos de novecientos metros de sus puntos más bajos.



MORFOLOGÍA

La Sierra del Rincón, declarada Reserva de la Biosfera por la [UNESCO](#), presenta una morfología eminentemente montañosa y accidentada, caracterizada por valles estrechos, laderas pronunciadas y cumbres elevadas. Su relieve está moldeado sobre materiales metamórficos antiguos como cuarcitas, pizarras y gneises, con presencia destacada de roquedos y canchales en las zonas más altas.

GEOLOGÍA

Geología y Relieve: El sustrato principal incluye [gneises](#) con bandas de cuarzo y feldespatos, así como esquistos, que dan lugar a un paisaje accidentado. Esta estructura presenta una fuerte foliación (estructura laminar) debido a la presión geológica.

Formas de Modelado: Se observan canchales (acumulaciones de rocas) en laderas, resultado de la meteorización física, junto con valles encajados formados por la erosión hídrica.

CLIMA

Mantiene unas temperaturas medias anuales entre los 9º C y 12º C, aunque su morfología accidentada provoca algunas diferencias de tipo local, pero todas ellas en concordancia con el [clima de montaña](#). Las nevadas son regulares en otoño e invierno.

La media de las precipitaciones anuales se acerca a los 700 mm, con una distribución bastante homogénea a lo largo de todo el año, excepto en los meses estivales.

FLORA

Eminentemente montañosa, la RB Sierra del Rincón viene definida por su carácter rural y una accidentada orografía, rica en ecosistemas variados: dehesas de rebollo y fresno en valles y laderas bajas; roquedos, canchales, pinares de repoblación y piornales en las zonas altas; sauces, álamos temblones, abedules, alisos y otras especies de ribera a lo largo de sus cursos de agua. Especialmente valiosos son sus robles albares y hayas.

El aprovechamiento de los recursos naturales ha venido marcado históricamente por una agricultura de huertos familiares ligada a los núcleos urbanos y por una ganadería extensiva que ha modelado el paisaje forestal adhesionando sus montes y bosques, originando extraordinarios pies de roble, haya o tejos centenarios. El buen hacer de sus pobladores, antiguos y modernos, se ha reflejado en las dehesas boyales, cercadas por muros de piedra seca mantenidos en jornadas comunitarias de hacendera.

FAUNA

La fauna de la Sierra del Rincón, Reserva de la Biosfera en Madrid, es rica y variada debido a sus ecosistemas de montaña, destacando mamíferos como el corzo, jabalí, nutria, tejón y la gineta. Aves rapaces como el águila real, ratonero común y el azor son comunes, junto a especies amenazadas como el desmán ibérico.

Las primeras referencias al territorio se remontan al siglo X. En 1085 el rey Alfonso VI tomaba Toledo en el contexto de la Reconquista. A partir de entonces, los cristianos empezaron a controlar los territorios entre Segovia y Toledo que incluían la Sierra de Guadarrama.

Preocupados por garantizar el paso entre las dos Castillas, los reyes de la época concedieron privilegios de exención a quienes tuvieran valor para instalarse en estas tierras mencionadas en los documentos como la sierra Araboia.

Esta designación fue empleada, por lo menos desde 938 hasta 1096. En ese año, la comarca de Buitrago que, en su origen perteneció a Segovia, se convirtió en capital de su propia comunidad de Villa y Tierra. Eso significaba que su Concejo gozaba de autonomía en materia judicial, económica y militar.

En 1265, el rey Fernando III confirmó los privilegios de Buitrago y organizó la transhumancia del ganado ovino, motor económico de todos estos pueblos de la sierra durante siglos.

Los municipios de la Sierra del Rincón estuvieron incluidos en el ámbito de la llamada Tierra de Buitrago que, desde finales del siglo XIII se convirtió en señorío y, posteriormente, fue feudo de los marqueses de Santillana y duques de la poderosa casa del Infantado: Los Mendoza, un linaje clave en la sociedad y la literatura castellanas durante el reinado de Juan II de Castilla. Sus territorios estuvieron integrados en la provincia de Guadalajara hasta 1833 que se convirtieron, administrativamente, en parte de Madrid.

Los Duques del Infantado obtenían pingües rentas de su villa de Buitrago. Y, tal como hicieron previamente los reyes de Castilla, utilizaron los pueblos de la Sierra del Rincón para ir de cacería. Es evidente que la riqueza cinegética de estas latitudes viene dada por su condición de zona arbolada. El oso y el lobo se repartían la supremacía del territorio frente a corzos y jabalíes. El lobo, por no ser considerado caza mayor, logró sobrevivir unos años más. Peor suerte corrió el oso, objetivo de los reyes cazadores, que quedó exterminado aunque su legado siga presente en el escudo de Madrid.

En todo caso, valgan los ejemplos anteriores para saber que para preservar su coto, los reyes y aristócratas medievales dictaron severas normas (entre ellas la de apagar el fuego en el bosque) para proteger el cobijo de la caza y, también sus aguas, pues también solían ir a pescar ricas truchas al río Lozoya. Ambos factores serían determinantes para dibujar el actual paisaje de esta Reserva de la Biosfera.

El olvido y el aislamiento que en el pasado le valieron el injusto sobrenombre de Sierra Pobre, con el paso del tiempo, se han convertido en los mejores aliados. Después de sobrevivir a décadas de abandono que acentuaron la despoblación sufrida por toda la España rural, hoy los pueblos de la Sierra del Rincón se encaminan con esperanza hacia una nueva época de su historia, convertidos en atractivos centros de turismo rural. El imprudente desarrollo urbanístico que ha afectado a otros lugares de la sierra se ha sabido mantener aquí bajo control preservando así su paisaje, sus bosques, sus aguas, su naturaleza en suma, lo que le ha valido ser incluida como una más de las 500 reservas de la biosfera del planeta.



Sábado 27 de junio

Sierra del Rincón

Localización

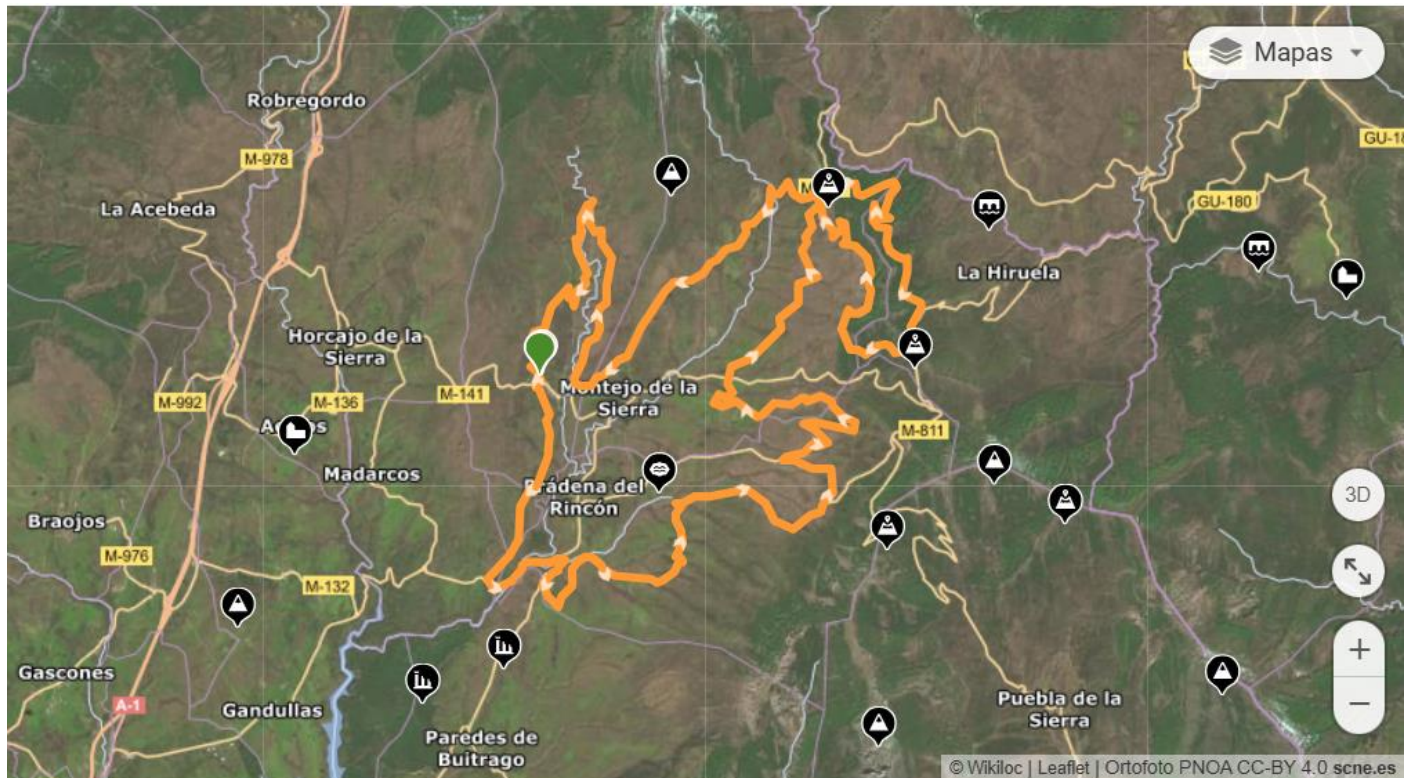


INFORMACIÓN TÉCNICA

Horarios ruta 	6 h (Estimado de marcha efectiva sin paradas) Orto: 6:57 . Ocaso: 21:43		
Distancia y desniveles	 51 km	 + 1247 m	 - 1247 m
Tipo recorrido	 Circular		
Dificultad	Física	4/5	Técnica 3/5
Perfil	Buena forma física y experiencia en hacer salidas en BTT		
Material obligatorio	Bicicleta de montaña , casco, gafas de sol, material de orientación (GPS y/o mapa y brújula), agua (mínimo 1,5 l).		
Teléfonos emergencias	Emergencias: 112	Emisora PMR del Club: Canal 14, 30 DTCS	G.C. Buitrago: 918 68 01 09
Cartografía			

TRACK

[Wikiloc | Ruta Horcajuelo-Prádena del Rincón-El Cardoso-Mirador de La Hiruela-Dehesa de Montejo-Molino del Tío Cecilio](#)



RELIEVE



DESCRIPCIÓN DE LA RUTA

La ruta comienza en el aparcamiento de Las Eras, en Horcajuelo de la Sierra. Los primeros cuatro kilómetros del recorrido transcurren por pista bien pisada y por camino de continua subidas y bajadas moderadas, pasando cerca de Prádena del Rincón y teniendo que atravesar una primera valla de alambre espinos y tres puertas metálicas más hasta llegar a la carretera M-137. Tomamos esta carretera a la izquierda durante 1,5 kms y nos desviamos a la derecha para tomar la M-127 unos pocos cientos de metros hasta tomar el camino que sale a la izquierda de la carretera, bien visible por la valla metálica en que da comienzo.

Los siguientes 8 kms, transcurren entre prados y robledales, la mayor parte cuesta arriba por pista y senderos sin dificultad técnica pero de cierta dureza en algunos tramos hasta enlazar, en el kilómetro 14 de la ruta, con la M-130, que bajamos durante 1,5 kms hasta volver a tomar la pista que sale a la derecha tras pasar una valla metálica.



Subimos por pista en buen estado durante un par de kilómetros hasta llegar a una amplia pradera, que puede ser un buen sitio para hacer un descanso y tomar algo energético.



A partir de aquí comienza un divertido descenso de 3 kms por sendero rápido hasta enlazar con pista de gravilla que seguiremos hasta llegar a la carretera M-139, la cual recorreremos durante 4 kms de subida tendida hasta llegar al kilómetro 25 de nuestra ruta, la mitad aproximadamente, donde hay una fuente en la que, quizás, podamos recargar nuestros bidones. Digo quizás porque en abril de la fuente manaba un hilo de agua, es posible que a fecha de la realización de la actividad se haya secado.

Seguimos la carretera 500 metros más hasta llegar a lo alto del Puerto del Cardoso, donde tomamos la pista forestal que sale a la derecha para adentrarnos en un frondoso pinar que nos lleva hasta el Mirador de la Hiruela, el punto más alto de nuestra ruta (1.500 mts), después de una subida de algo más de 3 kms sin rampas excesivamente duras. Desde aquí vamos descendiendo suavemente hasta conectar con la M-137, que recorreremos en subida durante menos de un kilómetro hasta llegar a lo alto del Puerto de la Hiruela, de 1.478 mts.





Los siguientes 3,5 kms son de sube y baja por pista de tierra en buen estado y los siguientes 8 kms son prácticamente todo de bajada, al principio bastante pronunciada, por lo que hay que llevar cuidado y atención. Al final de este tramo de bajada nos encontramos a la derecha la Fuente del Macarra, que casi con total seguridad si tendrá agua en la fecha de la ruta. A la izquierda podremos ver los estanques de Montejo de la Sierra. Así, llegamos hasta el kilómetro 43 de nuestra ruta, que pasa muy cerca de Horcajuelo de la Sierra, nuestro punto de partida y final, por lo que los participantes que ya hayan tenido suficiente, pueden ahorrarse los últimos 8 kilómetros.

En esta última fase de la ruta, los tres primeros son de subida tendida hasta llegar cerca del Molino del tío Cirilo, los cinco finales tienen alguna zona trialera sin demasiada complicación y el resto es por pista hasta llegar nuevamente al aparcamiento.



NOTA: si el calor aprieta, es posible ir a comer a la **piscina municipal de Montejo de la Sierra**, a un par de kilómetros del aparcamiento, y darnos un chapuzón para refrescarnos.

FECHA, HORA Y LUGAR DE ENCUENTRO

Sábado 27 de junio a las 9:00 horas en el aparcamiento de las Eras en Horcajuelo de la Sierra.

NORMAS DE SEGURIDAD Y ADVERTENCIAS

- **El/la participante en la actividad, al realizar la inscripción, declara poseer la capacidad físico-técnico-deportiva adecuada para la realización de la misma.**
- Según la longitud, condiciones naturales de algunas de las rutas o la meteorología imperante, la realización, o cambios, de los itinerarios programados estará sujeta a la decisión de los organizadores (coordinador/a y/o responsables de seguridad) que informarán a los/as participantes, antes o durante la actividad, si esta se podrá realizar o no bajo el amparo del Club.
- No se debe iniciar la marcha hasta que el/la coordinador/a lo indique.
- **Ningún/a participante debe realizar recorridos no previstos**, si así lo decidiera debe comunicar, a los/as responsables de la actividad, su decisión de apartarse del programa y asumirá todas las consecuencias de su decisión.
- Todos los grupos deben contar, al menos, con mapa, brújula, altímetro (o GPS) y emisora.
- El no llevar el equipo necesario (ropa, gafas, comida, bebida, protección solar,) puede convertir una salida clasificada como fácil en muy difícil, dependiendo de las condiciones meteorológicas u otras que puedan presentarse.
- Cada participante deberá consultar la previsión meteorológica el día anterior a la salida.
- Cada participante debe conocer los datos y características de la ruta a realizar y, en función de ellos, su propia capacidad para realizarla.
- Los/as participantes deben contar con la destreza y formación suficientes para el tipo de recorrido propuesto.
- Si durante la marcha algún/a participante sufre un percance o se encuentra mal, debe comunicárselo a los/as organizadores/as (coordinador/a) o, de no ser posible, a cualquier integrante de la marcha, ya que es la única forma de poder ayudarle antes de que se pueda producir un accidente.
- Todo/a participante en la marcha, por el hecho de formar parte de un grupo adquiere la obligación de comunicar a los organizadores cualquier incidente que observe y que, a su entender, pueda suponer un peligro para cualquier persona. También debe colaborar, en la medida de sus posibilidades, en el auxilio de cualquier integrante del grupo.

- Todo/a participante deberá ir provisto del material designado como obligatorio para el desarrollo de la actividad, en adecuado estado para su uso y poseyendo los conocimientos necesarios para su correcta utilización.

• **El notorio incumplimiento de estas premisas por parte de algún participante, otorga a la organización el derecho de excluirle de participar.**

LOGÍSTICA. Transporte. Precios. Inscripciones

TRANSPORTE

El viaje desde Madrid se hace en coches particulares. El/la coordinador/a pondrá en contacto a los/as participantes para utilizar la mínima cantidad de vehículos necesaria.

Tanto si vas a aportar vehículo para llevar a otros/as socios/as como si no, por favor, publícalo en la sección de la web habilitada a tal uso, a modo de facilitar el trabajo del/a coordinador/a y de los/as otros/as participantes.

PRECIOS

- Colaboradores o coordinadores **con seguro BTT** (con Licencia A ó superior): **2 €.**
- Colaboradores o coordinadores **sin seguro BTT** (con Licencia A ó superior): **5 €.**
- **No colaboradores sin seguro BTT:** (Incluye seguro 3 €/día) **8 €.**

Los **gastos por compartir vehículo se abonarán aparte**, siguiendo el modelo establecido en el punto 6.3 de nuestro [Protocolo de participación](#).

INSCRIPCIONES

Directamente en la [web del club](#). A partir del (**fecha de inscripción**).

PAGO: Precio total mediante tarjeta a través de la web del club.

De no hacerse efectiva esta cantidad en el plazo de 6 horas posteriores al apunte, la inscripción se considerará anulada

ANULACIONES

PLAZO DE CANCELACIÓN: VER [Protocolo de participación.](#)

COSTE DE CANCELACIÓN: VER [Protocolo de participación.](#)

Las condiciones de anulación son las definidas en el apartado 7º del Protocolo de participación en actividades.

COORDINADOR

Antonio Puerto Ferrer Tel: 660 075 098. Correo electrónico: antoniopuertof@gmail.com.

CÓMO LLEGAR

Trayecto desde Plaza de Castilla

https://www.google.com/maps/dir/Pl.+Castilla,+28046+Madrid/Parking+de+Las+Eras,+C.+Comunidad+de+Madrid,+36,+28191+Horcajuelo+de+la+Sierra,+Madrid/@40.8085882,-3.9251051,10z/data=!4m13!4m12!1m5!1m1!1s0xd422910ef6fc339:0xe4a84655e86fb1da!2m2!1d-3.6898526!2d40.4659001!1m5!1m1!1s0xd43ef00011b4fa9:0xd73d8696e081d320!2m2!1d-3.5486905!2d41.0618439?entry=ttu&g_ep=EgoyMDI2MDUyMC4wKXMDSoASAFAQAw%3D%3D

