



# A.D. GRUPO MONTAÑA PEGASO



BTT

## Cañones y sendas de los Ríos Pirón y Viejo, desde Sotosalbos

Sábado 26 de abril de 2025

### Sotosalbos

El punto de inicio de la ruta es el bonito pueblo de **Sotosalbos**, en la provincia de Segovia, comunidad autónoma de Castilla y León y se encuentra enclavado en el piedemonte de la Sierra de Guadarrama. Tiene una superficie de 23,92 km<sup>2</sup> con una población de 130 habitantes y una densidad de 5,43 hab/km<sup>2</sup>.

Tras la conquista de la Península Ibérica por los árabes, las tierras de Sotosalbos permanecieron durante siglos en tierra de nadie, en la franja de terreno comprendida entre los ríos Duero y Tajo, que servía como frontera muelle entre cristianos, al norte, y musulmanes, al sur.

Posteriormente y tras el avance de los cristianos, estas tierras de Sotosalbos fueron donadas al obispado de Segovia en 1116; donación que fue confirmada por Alfonso I el Batallador en 1122, comenzando de inmediato a poblarse el lugar llamado entonces "Sotis Albis". Pero desde 1247 ya se menciona como Sotosalbos (sotos blancos). En el año 1536 el cabildo segoviano vendió la propiedad a don Pedro de Zúñiga, pasando de esta manera a depender del señorío del marqués de Aguilafuente.

Su principal forma de vida es la ganadería, aunque el sector turístico se ha ido imponiendo poco a poco. Prueba de ello es su importante oferta hotelera, gastronómica y de turismo rural que actualmente existe en el pueblo. Todo eso unido a su abundante vegetación hacen del pueblo de Sotosalbos un lugar perfecto para pasar unos días tranquilos y relajados en contacto con la naturaleza.

La historia de Sotosalbos se encuentra también muy vinculada a Juan Ruiz, Arcipreste de Hita, que por el siglo XIV menciona a Sotos Albos en el "Libro de buen amor", citando su encuentro con la serrana La Chata en el Puerto de Malangosto, célebre enclave de los montes carpetanos que comunica el Valle del Lozoya con las tierras segovianas.

El nombre de Sotosalbos va unido a la de su Iglesia de San Miguel Arcángel de Sotosalbos, uno de los máximos y más bellos exponentes del románico rural segoviano. Fue construida en el siglo XII, y en ella destaca su Galería Porticada, típica de esta zona, por la decoración y número de sus capiteles, y se ubica en la coqueta Plaza Mayor, que es un buen ejemplo de la pureza de la arquitectura tradicional segoviana, en la que dominan la utilización de materiales rústicos y naturales como la piedra, el cemento blanco, la madera y la teja árabe, conformando un conjunto de especial encanto.



Iglesia de San Miguel Arcángel  
de Sotosalbos

El Marqués de Lozoya, en su obra *"Faldeando la Sierra"*, escribió sobre esta célebre iglesia:

*"En el centro del pueblo, dominándole con su maciza torre, se alza la iglesia, cuyo exterior constituye un acabadísimo ejemplar del último periodo románico. Con la habilidad y la paciencia de los antiguos doradores, los siglos y el sol han cubierto a esta iglesia de un bello tinte de oro; con el resaltan más las arcadas de la torre y las delicadas y prolijas labores del pórtico, tantas y tan numerosas. que indican un estilo tan arraigado en la región, que se esforzaba en producir obras cuando ya lo principios de un arte nuevo-el gótico- había ya traspasado fronteras."*

Otros elementos de su patrimonio lo constituyen el **Potro de Herrar** en la Plaza del Descansadero del Herrero, vestigio de una antigua tradición que habla de la importancia del ganado en la zona.

Escondida en las calles del "Barrio de Arriba" encontramos una antiquísima fuente, un broncho natural de agua que sirvió para el abastecimiento de los vecinos de Sotosalbos durante siglos. Es frecuente encontrar arcos para proteger el caño, como en este caso, con un arco apuntado, formado por losas de piedra de la zona.

Y la **Fuente de Abajo**, otra muestra de cómo se mimaba el agua en Sotosalbos, en el Barrio de Abajo, en el margen izquierdo de la carretera, y muy cerca de uno de los sitios emblemáticos del municipio: la Rondadera. Esta fuente es más conocida por vecinos y visitantes, por encontrarse en una de las calles por las que es frecuente pasear y ser un punto de encuentro vecinal.

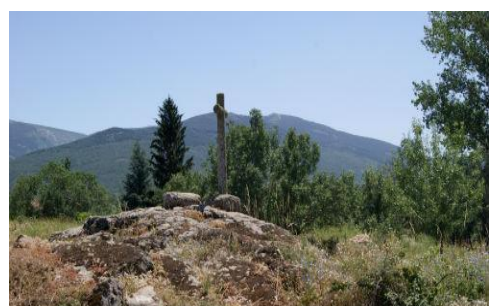
Saliendo del pueblo, tomando los caminos que llevan hacia la Cerca del Boquerón, el viajero encuentra una **Cruz de Canto**, un símbolo muy frecuente en los municipios segovianos. Estos hitos son conocidos también como "cruz de término", y su colocación a la entrada de las ciudades o villas se extendió durante el Reinado de los Reyes Católicos, como muestra de piedad por parte del pueblo y para su fomento entre los viajeros. humilladero.



Potro de Herrar



Fuente de Abajo



Cruz de Canto

Su ubicación y orientación hablan del límite del término, lugar de parada de viajeros y punto de referencia para la Mesta.

El cultivo del lino, la primera planta textil cultivada, fue una actividad muy importante en Sotosalbos hasta el primer tercio del siglo XX, cuando fue sustituido por las patatas. Los vestigios de esta actividad han permanecido hasta nuestros días en los topónimos de los linares y las pozas donde se remojaban esta planta.

Además, el enclave privilegiado de esta Villa en la vera de Sierra de Guadarrama, la dotan de un rico patrimonio natural, convirtiéndola en una excelente alternativa para los amantes de la naturaleza, con suaves senderos si se echa la vista hacia el interior y la voluptuosidad y frondosidad de la Sierra, si se mira al noreste. (Fuente y fotografías: Ayuntamiento de Sotosalbos)

## CAÑONES DE LOS RÍOS PIRÓN Y VIEJO, un tesoro escondido repleto de valores naturales, etnográficos, históricos y culturales

El **río Pirón** y su afluente, el **río Viejo** (Cuenca Hidrográfica del Duero), nacen en la vertiente norte de la alineación montañosa principal de la Sierra de Guadarrama, conocida como Montes Carpetanos. El nacimiento del Pirón es la Fuente del Mojón, cerca del Puerto de Malangosto. Descienden de las alturas serranas hasta el piedemonte segoviano para atravesar las franjas calcáreas que bordean la Sierra, excavando dos pequeños cañones de enorme interés paisajístico, natural, histórico y educativo.

Los pueblos por los que discurre nuestra ruta destilan un sabor tradicional por medio de una elevada armonía constructiva a base de elementos naturales (piedra, madera, cemento blanco y teja árabe), que invitan a disfrutar del paso del tiempo, de una forma relajada y sin prisas.

Y es que estos paisajes, tan modestos como singulares y sorprendentes, son un verdadero tesoro escondido ornamentado con una vegetación esplendorosa, rebosante, con impresionantes cuevas prehistóricas, ermitas rupestres, todo ello aderezado con leyendas de bandoleros que recorrieron y se escondieron por estas tierras por las que incluso tenemos la suerte de que se vuelva a poder oír el más hermoso sonido de la naturaleza ibérica, el aullido del lobo, nuestro gran cánido.





La primera cita conocida del Pirón es del año 1116, como “Pirum”, y en un documento de la Catedral de Segovia fechado el 1123, como “Pirone”. (fuente: Andara)



Fernando Delgado Sanz, denominado “El tuerto de Pirón”, ya que padecía ceguera de un ojo, nacido en estas tierras, fue el bandido segoviano más popular, líder de una banda a la que se atribuyeron robos de ganado y de iglesias, pero también acciones generosas con la población más desfavorecida, una especie de “Robin Hood” serrano. De sus andanzas han quedado testimonios por el anteriormente segoviano y hoy en día madrileño Valle del Lozoya, incluso en la toponimia serrana, en el enclave conocido como “Mata de los Ladrones” de Pinilla del Valle, y en las historias que dicen que el “Tuerto de Pirón” se escondía en la Olma de Rascafría para burlar a las autoridades en las horas de luz, un árbol singular que vivió hasta el año 2000, por lo que muchos de nosotros hemos tenido la suerte de conocer. Se dice de él que nunca mató a nadie; o, por lo menos, a nadie decente. Tenía reputación de bandido piadoso, que incluso frecuentaba la iglesia, como cuando escaló la torre del templo de Tenzuela, dando pie a esta copla: “Tened ojo con el Tuerto,/ que es ladrón que nunca avisa,/ capaz de robar al cura/ el copón diciendo misa”. (Fuente: Andrés Campos, revista Viajeros)



(Fotografía: Rutas al Detalle)



Regresando al río que dio nombre a este bandolero, el río Pirón, después de recorrer -siguiendo una orientación sureste-noroeste-, tierras segovianas, se adentra en la provincia de Valladolid para recorrer sus últimos cinco kilómetros, desembocando en el río Cega por su margen izquierda.

Como después veremos, en la ruta propuesta podremos visitar ermitas rupestres, caseríos, puentes, cuevas rupestres, torcas, corrales y otros enclaves históricos.

Precisamente otra de las leyendas de esta zona se refiere a la ermita rupestre de Santiaguito, en Torreiglesias de Pirón, que era de Losana hasta que se la cambió a Torreiglesias por los prados ribereños. De aquí salió otra coplilla: “Si moros los de Losana no fueran, no cambiarían santos por praderas”

Una buena parte de la gea, flora y fauna segovianas se encuentran representadas en este bonito y singular enclave del piedemonte segoviano.

## FAUNA

Entre las especies de fauna con las que compartiremos este bonito y singular territorio a lo largo de nuestra ruta se encuentran algunas de las más emblemáticas de la península Ibérica como el águila imperial ibérica, el buitre negro, el milano real, el cada vez más escaso alimoche, el águila culebrera, el alcaudón común, jilgueros, gorriones, abejarucos, la mariposa isabelina, el gallipato, la rata de agua, la nutria, la lamprehuela, el sapo partero, la ranita de san antón, la salamandra común, el tritón jaspeado, la lagartija carpetana, el lagarto verdinegro, el ciervo volante, los escarabajos pipa, la bermejuela, el barbo, el cacho, el murciélago grande de herradura, las culebras de escalera, bastarda y viperina, el corzo, el zorro, el conejo, la liebre, el jabalí, o el gran depredador, el lobo ibérico que, afortunadamente, vuelve a campear por estos paisajes.

## FLORA

En el piedemonte segoviano podemos encontrar magníficos bosques salpicados de rebollos (nuestro roble mediterráneo) y de encinas, además de fresnedas, a veces adhesionadas en magníficos prado y dehesas boyales delimitados por vallados de piedra en seco, quejigos y adustas sabinas, enebros, pinares de pino resinero, todo ello acompañado de matorrales y arbustos como jaras, tomillos, cantuesos, retamas, rosales silvestres, endrinos. Magníficos bosques de galería, con choperas, saucedas y fresnos, jalonan el discurrir de estos ríos, procurando a quienes disfrutan de estas rutas en los meses más calurosos una clemente sombra y también sosiego.

## GEOLOGÍA

El piedemonte constituye una llanura rocosa con forma de rampa, ligeramente tendida desde el pie de la Sierra, que aparece rehundida en la fosa tectónica de La Salceda, dando lugar a una nava con profusión de fresnedas drenada por el río Sordillo. Es el dominio de los prados y pastizales pastoreados por la cabaña bovina, salpicados por rebollares.

Un cañón es un valle estrecho, de paredes más o menos verticales o escalonadas y fondo plano. Dada la escasa entidad de los materiales cretácicos que forman el borde norte del piedemonte segoviano formado por lastras y cuevas arenosas, la erosión de los ríos principales ha conformado hoces y cañones de pequeño tamaño, sobre un terreno de rocas calizas (en realidad dolomías, calizas y margas). Las formas del relieve de este entorno son producto de una combinación de la acción geomorfológica de los ríos (procesos fluviales) y de la disolución de las rocas carbónicas (procesos kársticos), cuyo resultado es la formación de unos valles de paredes bastante verticales y fondo plano, cuyo entorno más inmediato está salpicado por algunas formas kársticas típicas: manantiales caudalosos, cuevas y pequeñas dolinas. (fuente, Geología de Segovia)

A lo largo de toda nuestra ruta estaremos custodiados por las cumbres de los Montes Carpetanos que superan los dos mil metros de altitud: Los Pelados (2.138 m.), Peñacabra (2.159 m.), Porrinoso (2.169 m.) y Nevero (2.209 m.), en la divisoria con la Cuenca del Tajo y la Comunidad de Madrid. Hacia el Norte, el frente montañoso se desarrolla mediante laderas con fuertes pendientes, hendidas por gargantas y tapizadas de abanicos aluviales, canchales, coluviones o depósitos glaciares como el complejo glaciar de Romalo Pelado, hábitat de los extensos montes de pino albar que ascienden por las vertientes de la Sierra, hasta casi llegar a las cumbres.

## CLIMA

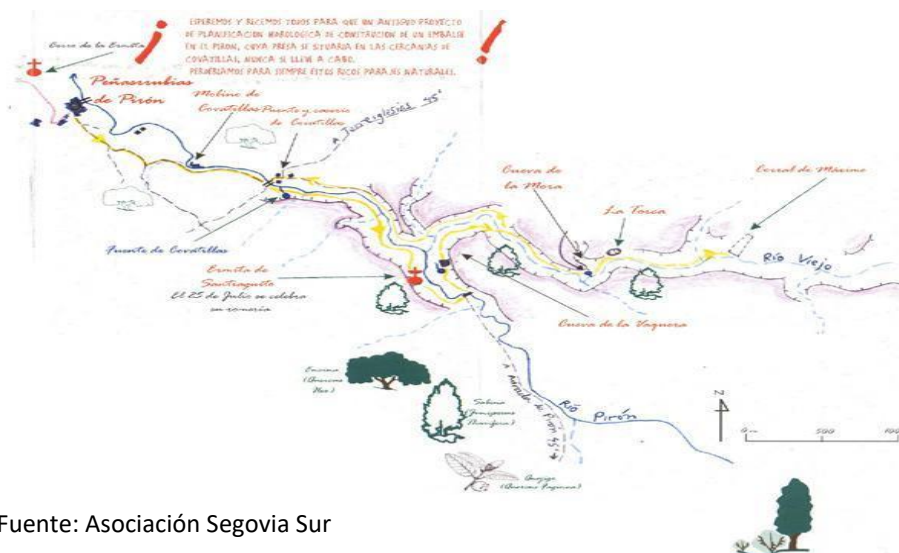
El clima es de tipo mediterráneo continentalizado, veranos cálidos y templados, e inviernos lluviosos y fríos, con posibilidades de nevadas que, debido al cambio climático, cada vez son menos numerosas en el

pedemonte segoviano. La temperatura media anual en la zona es de unos 9,4 °C y las precipitaciones promedio se sitúan en torno a los 499 mm.

## ITINERARIOS. Mapas y características

**Sábado 26 de abril de 2025**

### Cañones y sendas de los ríos Pirón y Viejo, desde Sotosalbos



Fuente: Asociación Segovia Sur

## INFORMACIÓN TÉCNICA

Horarios ruta 	<b>4 h, 10 min</b> (Estimado de marcha efectiva sin paradas) Orto: <b>7:19</b> Ocaso: <b>21:09</b>		
Distancia y desniveles	<b>51,68 km</b>	<b>+ 690 m</b>	<b>- 690 m</b>
Tipo recorrido	<b>Circular</b>		
Dificultad	<b>Física</b>	<b>3/5</b>	<b>Técnica</b> <b>3/5</b>
Perfil	Buena forma física y experiencia en hacer salidas en BTT		
Material obligatorio	<b>Bicicleta de montaña o mixta</b> , ropa de abrigo y de agua, gafas de sol, material de orientación (GPS y/o mapa y brújula), agua (mínimo 1,5 l).		
Teléfonos emergencias	Emergencias: <b>112</b>	Emisora Club: Canal 14, subtono 30 DTCS (banda PMR).	GREIM de Segovia: 921443030
Cartografía	1:25.000 IGN MTN25 457-IV (36-36) COLLADO HERMOSO		

## TRACK y RELIEVE

[https://es.wikiloc.com/rutas-mountain-bike/ruta-por-sendas-y-canones-del-rio-piron-y-rio-viejo-61418847?utm\\_medium=app&utm\\_campaign=share&utm\\_source=290915](https://es.wikiloc.com/rutas-mountain-bike/ruta-por-sendas-y-canones-del-rio-piron-y-rio-viejo-61418847?utm_medium=app&utm_campaign=share&utm_source=290915)





## DESCRIPCIÓN DE LA RUTA



Ermita de Santiaguito



Cañón del río Pirón

Salimos de Sotosalbos entre magníficos prados adeshados y pastizales que nos embocan hacia el **Valle del Río Pirón**, un cañón entre paredes no muy angostas por el que podremos disfrutar pedaleando al costado del río, a veces por el bosque de galería, y otras, por zonas más abiertas que nos permiten apreciar mejor la singularidad de estos paisajes castellanos llenos de personalidad. Pasaremos cerca de la **Ermita rupestre de Santiaguito**, y de la **Cueva de la Vaquera**, que bien merecen una parada y visita.

Seguidamente llegaremos al magnífico paraje del **Caserío, Puente y Fuente de Covatillas** (siglo XVI). Tomaremos el sendero de la izquierda a orillas del Pirón para dirigirnos al Pueblo de Peñarrubias, enclavado en una zona más abierta.



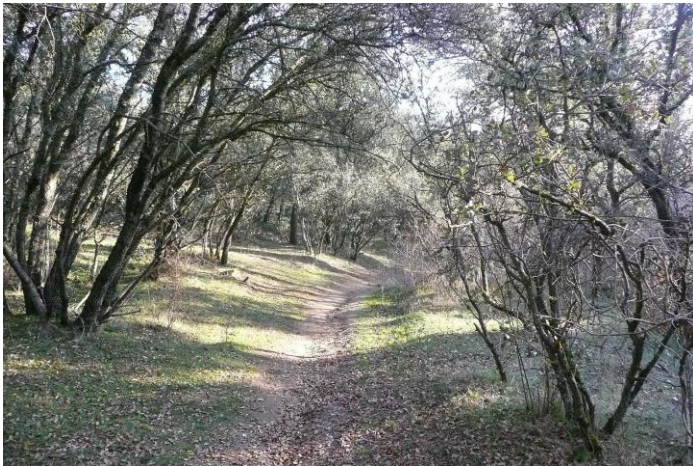


Fuente de los leones



Puente de Covatillas (siglo XVI)

Después de visitar Peñarrubias, regresaremos a reencontrarnos con el Pirón por la orilla opuesta, remontándolo ahora por su derecha, por una divertida pendiente conocida como cuesta de covatillas, entre un verdadero túnel de vegetal de ribera, hasta llegar a la fuente de los leones, visitando el manantial pegado a una alta pared entre exuberante vegetación que alimenta esta bonita e histórica fuente que deja escapar el agua del manantial por la boca de siete leones que enmarcan el escudo nobiliario. (Fuente: Siempre de Paso). Ahora tocar desandar un tramo del recorrido hasta encontrarnos con el **Valle del Río Viejo**, afluente del Pirón, más recogido y estrecho y más bello, si cabe, que el anterior. Aquí la ruta discurre entre altos farallones, pudiendo disfrutar de unas vistas espléndida. En el valle del río Viejo podremos visitar la **Cueva de la Mora**, envuelta en leyendas, y la **Torca**, una dolina de colapso desde la que puede disfrutarse de un paisaje excepcional. Más allá pasaremos por el conocido como **Corral de Máximo**, en ruinas, donde podremos ver almendros en antiguos bancales.



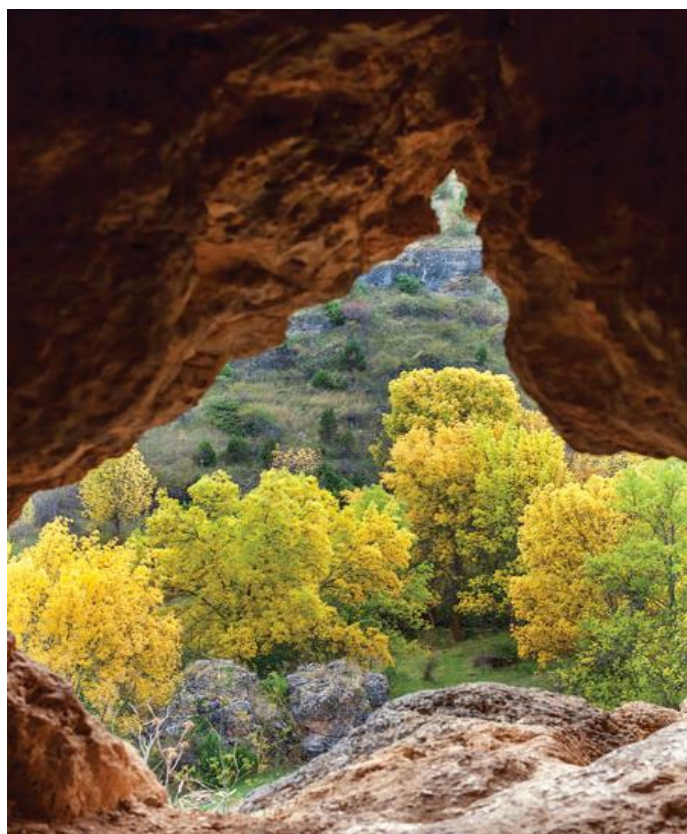
Pedaleando entre vegetación



Cueva de la Vaquera (Rutas al Detalle)

Así, poco a poco, entre tantas maravillas aderezadas de tanta historia y leyendas, salimos del Valle del Río Viejo por una cuesta empinada y pedregosa y cruzamos la carretera SG-P 222, y siguiendo pistas, caminos y senderos llegaremos a Carrascal de la Cuesta, con una bonita iglesia de san Miguel de Tours. Y desde allí, pasando cerca de Berrocal y por el pueblo de Tenzuela, completaremos nuestra ruta regresando a Sotosalbos, nuestro punto de partida.





Cueva de la Mora (Rutas al Detalle)

## FECHA, HORA Y LUGAR DE ENCUENTRO

**Sábado 26 de abril de 2025, 9:30 horas y salida efectiva 9:45 horas. Cancha Deportiva de Sotosalbos**  
<https://maps.app.goo.gl/nVEP3xh5eX9gJ83K7>

## NORMAS DE SEGURIDAD Y ADVERTENCIAS

- **El/la participante en la actividad, al realizar la inscripción, declara poseer la capacidad físico-técnico-deportiva adecuada para la realización de la misma.**
- Según la longitud, condiciones naturales de algunas de las rutas o la meteorología imperante, la realización, o cambios, de los itinerarios programados estará sujeta a la decisión de los organizadores (coordinador/a y/o responsables de seguridad) que informarán a los/as participantes, antes o durante la actividad, si esta se podrá realizar o no bajo el amparo del Club.
- No se debe iniciar la marcha hasta que el/la coordinador/a lo indique.
- **Ningún/a participante debe realizar recorridos no previstos**, si así lo decidiera debe comunicar, a los/as responsables de la actividad, su decisión de apartarse del programa y asumirá todas las consecuencias de su decisión.

- Todos los grupos deben contar, al menos, con mapa, brújula, altímetro (o GPS) y emisora.
  - El no llevar el equipo necesario (ropa, gafas, comida, bebida, protección solar,) puede convertir una salida clasificada como fácil en muy difícil, dependiendo de las condiciones meteorológicas u otras que puedan presentarse.
  - Cada participante deberá consultar la previsión meteorológica el día anterior a la salida.
  - Cada participante debe conocer los datos y características de la ruta a realizar y, en función de ellos, su propia capacidad para realizarla.
  - Los/as participantes deben contar con la destreza y formación suficientes para el tipo de recorrido propuesto.
  - Si durante la marcha algún/a participante sufre un percance o se encuentra mal, debe comunicárselo a los/as organizadores/as (coordinador/a) o, de no ser posible, a cualquier integrante de la marcha, ya que es la única forma de poder ayudarle antes de que se pueda producir un accidente.
  - Todo/a participante en la marcha, por el hecho de formar parte de un grupo adquiere la obligación de comunicar a los organizadores cualquier incidente que observe y que, a su entender, pueda suponer un peligro para cualquier persona. También debe colaborar, en la medida de sus posibilidades, en el auxilio de cualquier integrante del grupo.
  - Todo/a participante deberá ir provisto del material designado como obligatorio para el desarrollo de la actividad, en adecuado estado para su uso y poseyendo los conocimientos necesarios para su correcta utilización.
- **El notorio incumplimiento de estas premisas por parte de algún participante, otorga a la organización el derecho de excluirle de participar.**

## LOGÍSTICA. Transporte. Precios. Inscripciones

### TRANSPORTE

El viaje desde se hace en coches particulares. El/la coordinador/a pondrá en contacto a los/as participantes para utilizar la mínima cantidad de vehículos necesaria.

**Tanto si vas a aportar vehículo para llevar a otros/as socios/as como si no, por favor, publícalo en la sección de la web habilitada a tal uso, a modo de facilitar el trabajo del/a coordinador/a y de los/as otros/as participantes.**



## PRECIOS

- Con seguro para BTT: **5 €**.
- Sin seguro para BTT (Incluye seguro 3 €/día): **8 €**.
- Descuento a colaboradores: **3 €**.

Los **gastos por compartir vehículo se abonarán aparte**, siguiendo el modelo establecido en el punto 6.3 de nuestro [Protocolo de participación](#).

## INSCRIPCIONES

Directamente en la [web del club](#). A partir del 8 de abril de 2025.

**PAGO:** Precio total mediante tarjeta a través de la web del club.

**De no hacerse efectiva esta cantidad en el plazo de 6 horas posteriores al apunte, la inscripción se considerará anulada**

## ANULACIONES

Las condiciones de anulación son las definidas en el apartado 7º del Protocolo de participación en actividades.

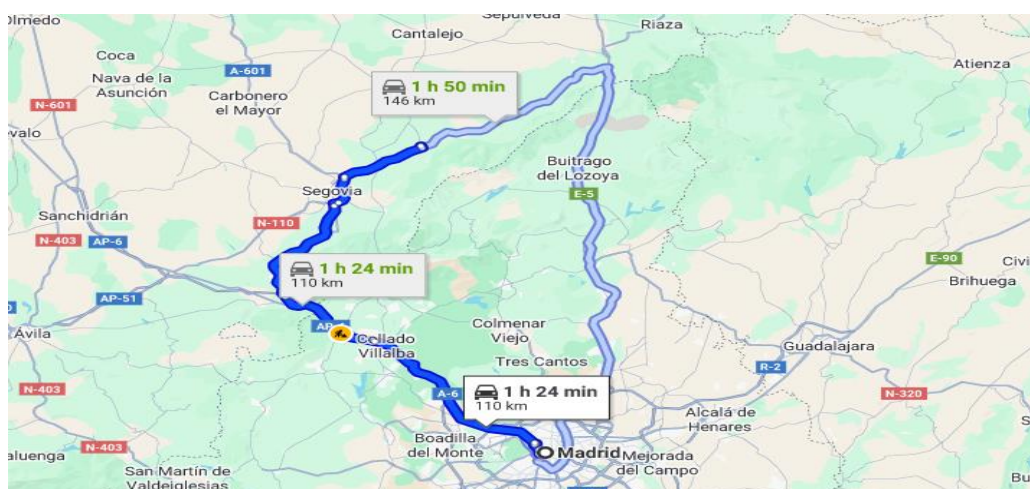
## COORDINADOR

Jose Luis Diaz Cuadrado Tél: 690 88 53 31. Correo electrónico: [jldiazcim@gmail.com](mailto:jldiazcim@gmail.com).

## CÓMO LLEGAR

Cam. Segovia, 5, 40170 Sotosalbos, Segovia

<https://maps.app.goo.gl/nVEP3xh5eX9gJ83K7>



## BIBLIOGRAFÍA, INFORMACIÓN, FUENTES, Agradecimientos

Ayuntamiento de Sotosalbos, Asociación Segovia Sur, Revista Viajeros, Blog Siempre de Paso, Rutas al Detalle, Sendas del Río Pirón, Wikilok: El Triton, Geología de Segovia.