

## MEMORIA DE ACTIVIDAD

### SENDERISMO FEDERADA 2023

#### Sección de Senderismo

#### DATOS PRINCIPALES

**Fecha:** 01 de octubre de 2023

**Lugar de realización:** Guadarrama (La Barranca)

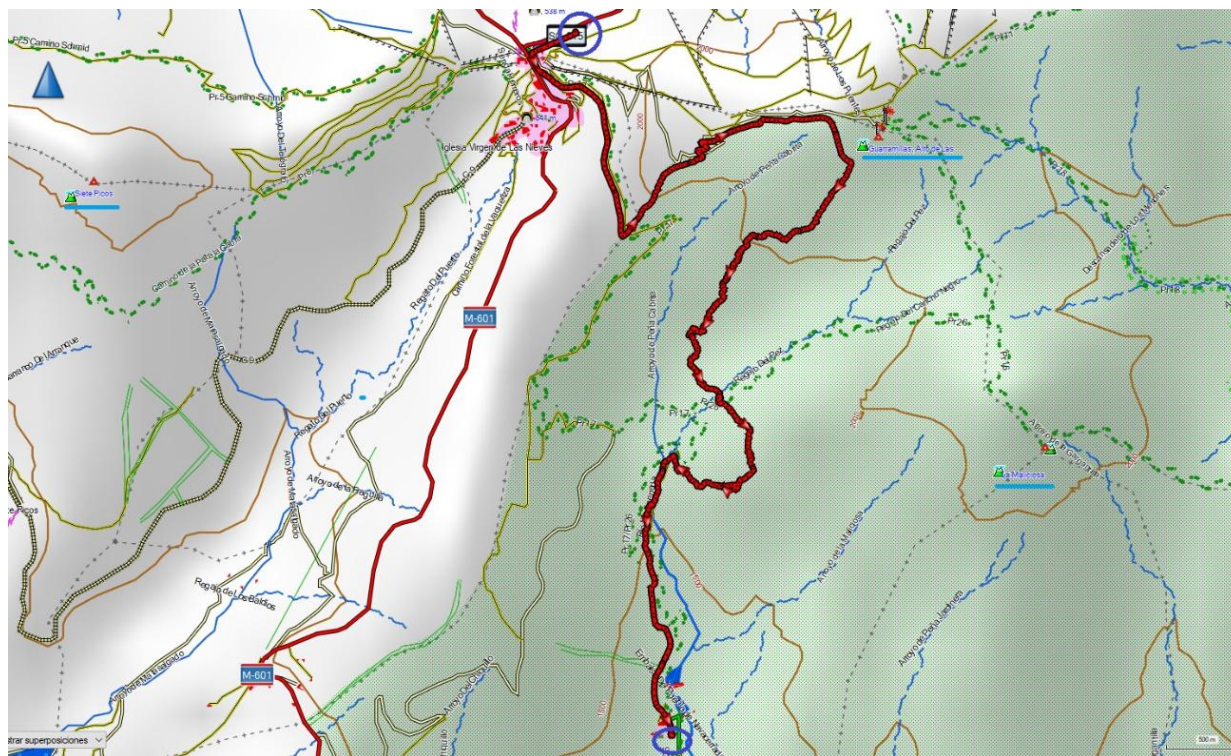
**Número de participantes:** 19

**Transporte:** Autocar

**Alojamiento:** No

**Coordinador/a:** Pedro Cristóbal

#### Mapa con tracks:



Track realizado en la actividad (01.10.23)

#### Datos técnicos

<b>Distancia:</b>	<b>9,9 km</b>
<b>Altitudes (min/máx):</b>	<b>1395m / 2205m</b>
<b>Desniveles (+/-):</b>	<b>483m / 929m</b>
<b>Tiempo:</b>	<b>5h30´</b>

## Descripción de la actividad:

Por primera vez este año de 2023 el Grupo de Montaña Pegaso incluye en el día del Club una nueva Sección deportiva el “Senderismo”.

Se planifica una ruta que concorra en su parte final en el lugar donde se va a celebrar el ágape, la Barranca, con la tradicional degustación de las empanadas, exquisitas, saboreándolas con la sangría que como todos los últimos años nos la hace nuestro compañero Fernando Jiménez de la Villa.

La actividad planificada de senderismo partía del Puerto de Navacerrada (1844m), al que llegaríamos en uno de los autocares que componían la expedición, y que previamente dejaría en la entrada de la Pedriza, a los compañeros que completaran el autocar y que harían la ruta tradicional prevista por la sección de Cordales por la cresta de los Porrones, Maliciosa, Bola del Mundo, La Barranca.

Iniciamos la marcha el grupo de senderismo, 19 personas (7 mujeres y 12 hombres), en el Puerto de Navacerrada alrededor de las 10:15h, en un día luminoso y despejado con poco viento. Se prevé una mañana agradable en la meteorología.

Hemos establecido previamente que irá el supervisor de la Sección de senderismo, Paco Ponz, abriendo (en cabeza) la marcha con una emisora y yo como coordinador cerrándola (escoba) con otra emisora. De esta manera podemos estar en comunicación todo el grupo.

La ruta se inicia por la senda que comienza en la parte derecha de la estación del telesilla, cruzando una puerta de hierro que se abre con solo empujarla. Esta senda en ligero ascenso, al comienzo sin mucha piedra, nos lleva hasta las proximidades del collado de las Cabrillas (1,7km – 1941m). Desde este punto con un giro pronunciado a nuestra izquierda vamos ascendiendo, ya con una pendiente mayor de la que traíamos, por la pedrera que nos va acercando a las zetas de la pista forestal que suben hasta la antigua estación de televisión en el Alto de Guarramillas.

Un poco antes de llegar al Alto de Guarramillas (3,6km – 2203m) aparece un hito bastante visible en el lado derecho de la pista forestal que nos indica que nuestra senda gira casi 90° para comenzar la bajada por la loma. Una primera parte es una pendiente muy ligera que va entre piornos, y aunque no hay muchas identificaciones de hitos se ve muy visible. Esta bajada se hace sin mucho esfuerzo al ser una senda sin pedrera.



El grupo se va estirando, pero hemos convenido en irnos reagrupando cada cierto tiempo. Hacemos la primera parada en el propio hito de giro que deja la pista forestal.

Continuamos el descenso y poco antes de que la loma adquiriera una bajada más pronunciada volvemos a reagruparnos y aprovechamos para sacar la foto del Grupo. (4,5km – 2166m).

Llegamos a la bajada mucho más pronunciada desapareciendo el piorno. Emerge un verdadero canchal con piedra muy descompuesta y hace que el ritmo de marcha se reduzca mucho. Es necesario poner toda la atención, cada participante, de ver donde se pisa para no sufrir ningún resbalón que de con los huesos en el suelo. Un poco más adelante una componente del grupo al resbalarse y caerse se le produce un dolor de cierta intensidad y tiene que ser atendida por Paco Ponz, vendándole la zona del tobillo. A partir de ese momento la compañera baja con molestias hasta el final de la ruta.



La garganta por la que bajamos es larga, de echo llega casi hasta la fuente de la Campanilla y sigue siendo muy vertical, por lo que a media bajada y fuera del track oficial nos desviamos un poco a nuestra derecha, porque en un reconocimiento previo de la ruta, habíamos encontrado que si nos desplazábamos en esa dirección encontrábamos una mejor senda que evitaba el canchal, y así lo hicimos en esta ocasión.

Entramos en zona boscosa y lo agradecemos porque el sol ya va dejando su estela en nuestros cuerpos más de lo que deseamos.

A partir de aquí la senda se hace más cómoda, el bosque ha dejado atrás el canchal. Nos vamos aproximando al fondo del valle y ya se oye el rugir del discurrir del arroyo del Regajo del Pez que tenemos que cruzar y que se hace sin ninguna dificultad. Lleva agua, pero no excesiva.

En pocos metros más adelante nos encontramos en la famosa fuente de la Campanilla (6,2km – 1660m) que aprovechamos para hacer un alto, tomar algunos frutos secos y coger el agua fresca que de esta fuente sale.



El tiempo se nos ha echado encima. Son más de las 13:30h y Fernando Jiménez de la Villa, que está encargado de preparar el fin de fiesta en el área recreativa de la Barranca decide acortar la ruta y dirigirse directamente, desde este punto, sin hacer el objetivo de la actividad, de alcanzar el paso de la cagalera. Con él se bajan para ayudarlo Paco Grande, Javier Artime y M<sup>a</sup> Jose Bascuñana. También deciden acortar la ruta, en este punto, otras dos parejas más, una de ellas la que se había accidentado en el talón al bajar por la pedrera. Solo quedamos 11 participantes dispuestos a realizar la subida al paso de la cagalera.

Seguidamente cruzamos el Arroyo de La Maliciosa, y girando hacia la izquierda seguimos por el bosque de pinos por un empinado sendero. Vaya, que nada más empezar ya estábamos en fuerte ascensión, quedando claro que el desnivel anunciado no era cosa de broma.

Tras aproximadamente un kilómetro de camino ascendente, en un claro con rocas (collado del Callejón de las Tijerillas 7,0km – 1776m) hicimos una parada de reagrupamiento, ya que el empinado camino había provocado que el grupo se fuera estirando. Desde este punto teníamos unas fabulosas vistas del valle.

A partir del collado tomamos dirección Sur y comenzamos una suave bajada bien marcada, pero que puede dar a error, sino vamos atentos a las desviaciones que hay, cosa que nos pasó y tuvimos que retroceder unos metros.

En apenas 300m desde el collado del Callejón de las Tijerillas y a nuestra derecha se encuentran las rocas que forman la ventana (Paso de la Cagalera) (7,3km – 1718m). Enfrente y a nuestra izquierda tenemos las famosas clavijas de la Barranca. En el momento que llegamos a nuestro objetivo el Paso de la Cagalera observamos a un grupo de chavales que estaban subiendo por las clavijas que a simple vista no se veían que estuvieran equipadas.



En la parte superior del Paso de la Cagalera

Se trata de un hueco o ventana entre rocas, con caída vertical de unos 10 metros y que hay que pasar de uno en uno y sin prisas. Cuenta con la ayuda necesaria para facilitar su paso, primero un cable al que nos agarramos para que nos sirva de soporte en los primeros metros y que nos facilita mucho el acceso a una vieja escalera metálica colgada entre las rocas, de unos cuatro metros de altura.

Bajada vertical, por tanto, tras la cual aún nos queda un tramo complicado tipo rapel mediante una cadena que nos permite seguir descolgándonos tres o cuatro metros más.



Javier M. Artime, bajando por la escalera



Varios componentes del Club en la parte final del paso de la Cagalera

En mi opinión resulta un paso sencillo, bastante aparatoso, con necesidad de precaución y las ayudas indicadas, pero que no le hace acreedor a su nombre: Cagalera.

Aún quedaban unos metros de descenso complicado, se trata de descender sobre roca con arena y pequeñas piedras y mucha pendiente, por lo que el riesgo de resbalones y caídas es grande. Y sin ayuda de cadenas ni escalera. Lo que obligaba a extremar la prudencia. Poco a poco, de uno en uno, todos bajamos por el Paso Cagalera, aunque es evitable dando un pequeño rodeo.

Seguimos bajando, de nuevo entre pinos por una senda también muy clara que cruza con el PR-17 (7,7km – 1598m). Continuamos por la pista forestal hasta el desvío con el arroyo de Regajo del Pez (7,8km – 1587m). En este punto se plantea el terminar la ruta en dirección al Mirador de las Canchas continuando por el PR17 / Pr26 o desviándonos a la izquierda por el arroyo primero de Peña Cabrita y después por el río Navacerrada.

La primera opción nos llevaría tres horas y cuarto más o la segunda opción que estaríamos en el final de la ruta en aproximadamente 3/4h. Al final decidimos acortar la ruta y dirigirnos por el río Navacerrada hasta el área recreativa de la Barranca donde teníamos el final de la ruta (9,9km – 1395m). Eran poco más de las 15h40´ cuando dábamos por finalizado la ruta de senderismo del Día del Club.

Nos esperaba aguardar un rato para que llegaran los compañeros del cordal y los de BTT y dar comienzo a la fiesta final que comenzó a las 17:00h y se alargó hasta las 18:30, momento en el que se dio por finalizada la jornada deportiva festera y se cogieron los autocares para su regreso a Madrid.

El coordinador: Pedro Cristóbal



**PEGASO**  
A.D. GRUPO MONTAÑA