



A.D. GRUPO DE MONTAÑA PEGASO

Hoyos glaciares carpetanos

22 de abril de 2023



INTRODUCCIÓN

Declarado en el año 2013, el **Parque Nacional de la Sierra de Guadarrama** ocupa una extensión de 340 km², repartidos entre las provincias de Madrid y Segovia. Protege las zonas más valiosas de la Sierra de Guadarrama, con ecosistemas únicos de alta montaña.

Geología de los glaciares carpetanos

Los **Montes Carpetanos** forman parte de la Sierra de Guadarrama y son un cordal montañoso que se extiende unos 50 km, desde el norte de Peñalara hasta el puerto de Somosierra, conformando el límite noroeste del Valle del Lozoya. La singular morfología en meseta de la cumbre favoreció que se desarrollara un foco glaciar en el Cuaternario con una morfología peculiar y con una extensión total de hielo tres veces superior al hielo de los glaciares de Peñalara. En la parte más alta de su vertiente meridional se ha identificado un total de 16 glaciares en el momento de máxima extensión del hielo. El sustrato sobre el que se desarrollaban está formado principalmente por ortogneises glandulares cambro-ordovícicos (± 488 Ma), posteriormente deformados y metamorfizados durante la Orogenia Varisca (± 350 Ma), con bandas de paragneises, mármoles y leucogneises.

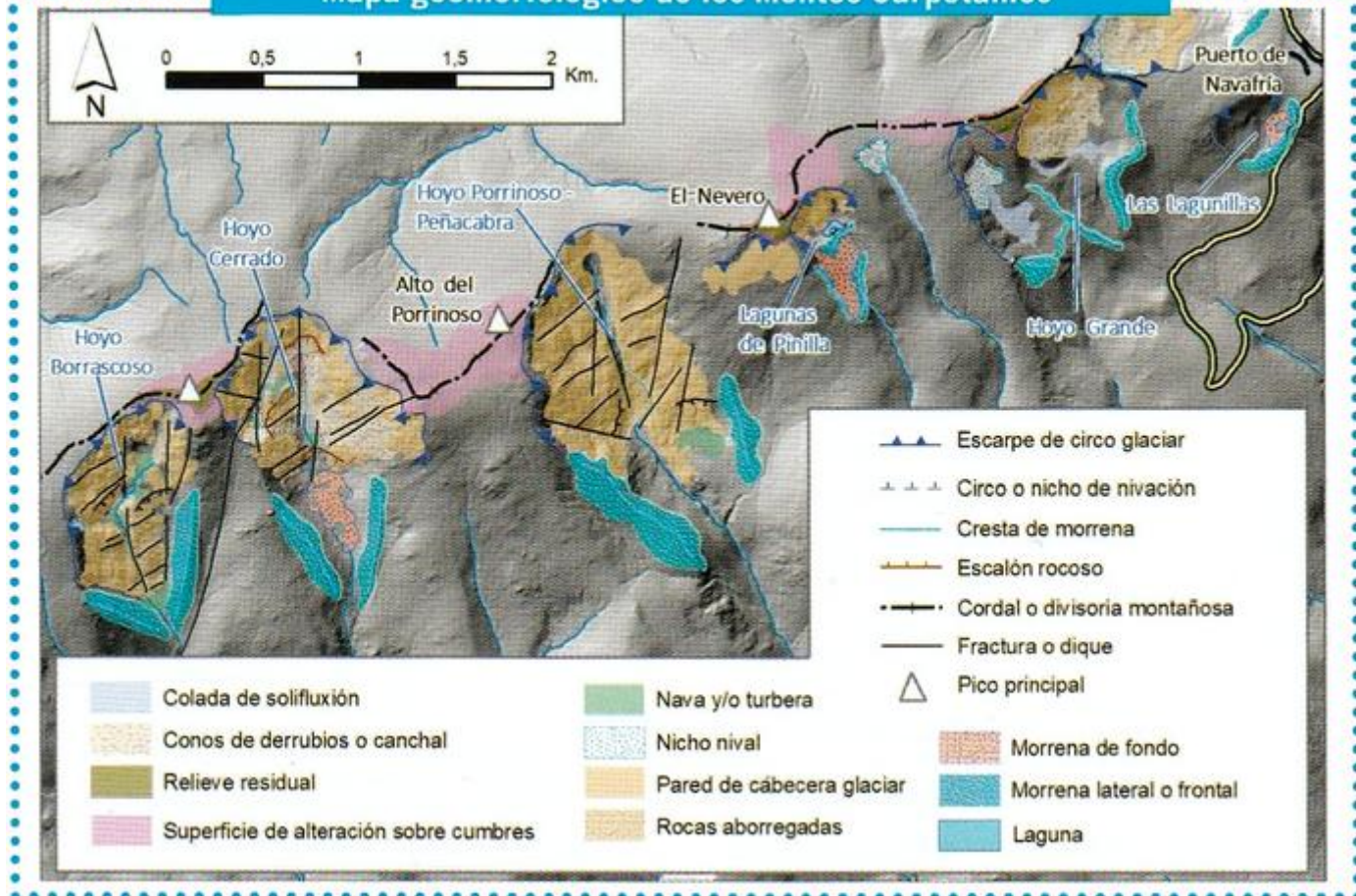
Hace unos 32000 a 26000 años los glaciares del cuaternario en los montes Carpetanos llegaron a tener un espesor de casi 100 metros y alcanzaron su máxima extensión, según se observa en las morrenas más antiguas. Después, entre hace 26000 y 19000 años los glaciares ocuparon una posición más estable, dejando depósitos morrénicos de mayor tamaño. El retroceso subsiguiente generó depósitos morrénicos mucho menores. Estas morrenas de retroceso son porosas, permeables, con suelos bien drenados, mientras que las zonas adyacentes (inter-morrena), de suelos mal drenados, están ocupadas por prados húmedos y turbosos (trampales).

Hace unos 12000 años el hielo glaciar desapareció completamente, quedando el paisaje que contemplamos en la actualidad. Quedaron huellas hoy fácilmente reconocibles y que los distinguen de los valles fluviales: valles típicos en "U", de fondo plano; los circos, que son cabeceras de valle cóncavas en forma de anfiteatro y de paredes altas y escarpadas; y las cubetas de sobre-excavación, debidas a la habilidad del hielo para erosionar y transportar sedimentos a contrapendiente. Hoy tan solo persisten algunos fenómenos periglaciares, en los que de una forma u otra intervienen procesos de hielo-deshielo como avalanchas de nieve, canchales e hidrolacolitos¹.

En la cara sur del macizo de Los Pelaos - El Nevero destacan por su tamaño y profundidad los grandes circos glaciares de **Hoyo Borrascoso**, **Hoyo Cerrado** y **Hoyo Porrinoso**. Son los circos de mayor tamaño de la Sierra de Guadarrama y sus hielos descendían a cotas inferiores a los 1600 m. En altitudes escalonadas, presentan al menos tres cubetas de sobreexcavación, muy evidentes en los dos primeros.

¹ Muy interesante es el [hidrolacolito de las Calderuelas](#) (Aunque cercano, en esta salida no pasaremos exactamente por ahí).

Mapa geomorfológico de los Montes Carpetanos



Parque Nacional de la Sierra de Guadarrama. Guía Geológica

Del Hoyo Borrascoso desciende el arroyo de Regajo Burro que recibe más abajo la aportación del arroyo del Horcajo. Del Hoyo Cerrado desciende el arroyo homónimo. Ambos se unen para formar el arroyo de Saúca que pasa por Alameda del Valle antes de unirse al río Lozoya. Del Hoyo Porrinoso desciende el arroyo de los Hoyos de Pinilla, que pasa por Pinilla del Valle y se une al Lozoya en la cabecera del Embalse de Pinilla.

Más al oeste de estos tres grandes circos glaciares se presentan otros de menor tamaño. El pico del Nevero, con 2209 m de altitud, es la cumbre más alta de los Montes Carpetanos. Recibe su nombre de un nevero que se forma en el pequeño circo glaciar de su cara sur y que muchos años permanece con nieve hasta entrado el verano. En la vertiente sur del Alto del Puerto se encuentra el circo de Hoyo Grande. Y, más al oeste, el circo de Las Lagunillas, difícil de observar debido al bosque de pino albar.

Asociados a los cursos de agua existen distintos ecosistemas, que albergan un nutrido y variado conjunto de especies animales y vegetales: en el cauce del río encontraremos fauna y flora acuática, mientras que en sus orillas se desarrollarán otras especies completamente distintas, adaptadas a vivir en unos ambientes cambiantes, y, algo más alejadas, aparecen las riberas del río, donde crecen los llamados bosques de ribera o de galería.

Flora y fauna



Centaurea triumphettii

En el Valle de Lozoya, el roble melojo (*Quercus Pirenaica*) forma densos bosques entre los 1200 y 1800 metros de altitud. El melojo rebrota con facilidad, conformando un particular sotobosque en el que observaremos también un buen número de especies de flora, algunas realmente llamativas, como la peonia (*Paeonia broteri*; casi siempre en zonas de sombra, florece en mayo y junio), el azulejo (*Centaurea triumphettii*; característica de melojares y otros bosques aclarados, florece a finales de primavera y principios de verano), el jacinto silvestre (*Hyacinthoides non-scripta*; frecuentes en los melojares de la Sierra de Guadarrama; florece entre abril y mayo, con flores de color azul lavanda), o el azafrán serrano (*Crocus carpetanus*; de las que primero florecen, ya en febrero; crece en corros cerca de la nieve que se funde).

En las orillas de los ríos y arroyos crece una estrecha franja de vegetación que forma el denominado bosque de ribera, con especies de plantas que necesitan una gran humedad en el suelo para poder desarrollarse. Tiene un importante papel ecológico, ya que estabiliza y fija las orillas de los ríos y además sus raíces eliminan contaminantes del agua, por lo que constituyen un filtro natural. En algunos cauces observamos la vegetación agrupada en bandas paralelas, según la cantidad de agua que necesitan. Entre sus especies arbóreas destacan los sauces (*Salix atrocinera*), ocupando siempre la banda más próxima del cauce, fijando los márgenes con sus fuertes raíces; y los fresnos (*Fraxinus angustifolia*), de mayor tamaño y algo más alejados. Estos también aparecen formando bosques aclarados o dehesas, en donde pasta el ganado.

En el Valle del Lozoya se observa una gran variedad faunística. Entre los muchos invertebrados que podemos encontrar destacan multitud de especies de mariposas, como la llamativa *Graellsia isabelae*, de hábitos nocturnos y muy ligada a los pinares, el ciervo volante (*Luccinus cervus*), considerado el coleóptero más grande del continente, frecuente en los melojares. Entre las especies de anfibios de mayor interés que pueblan el Valle del Lozoya se encuentra la rana patilarga (*Rana iberica*), exclusiva de la Península, asociada siempre a cursos de aguas rápidas y limpias. Más abundantes resultan los reptiles, y no será difícil observar la lagartija lusitana (*Podarcis guadarramae*) o la colilarga (*Psammodromus algirus*), o algún llamativo lagarto ocelado (*Timon lepidus*).



Psammodromus algirus

Entre las aves se puede observar más de un centenar de especies, entre las que sobresale el majestuoso buitre negro (*Aegypius monachus*), con una de sus mejores poblaciones en la Comunidad de Madrid. En los bosques son comunes especies como el trepador azul (*Sitta europaea*).

Entre los mamíferos podremos observar la ardilla roja (*Sciuris vulgaris*) o el corzo (*Capreolus capreolus*), asociados a ambientes forestales. Tras décadas de ausencia, desde el año 2012 se ha confirmado la presencia estable del lobo (*Canis lupus*).

PLAN

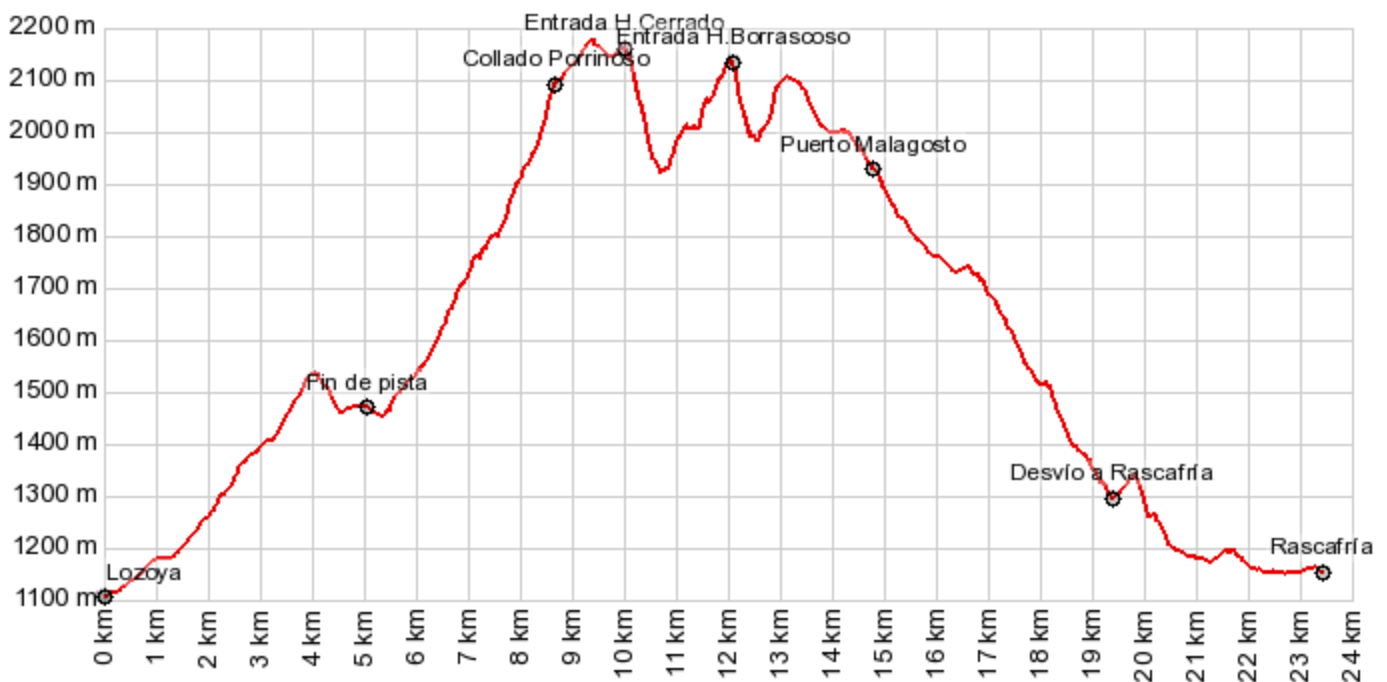
El plan de la ruta Larga es adentrarnos, al menos en un recorrido "de iniciación", por los tres mayores circos glaciares ("Hoyos", en la toponimia de la zona) de los Montes Carpetanos. Partiremos de Lozoya, pasaremos por los tres circos, y acabaremos en Rascafría. En la ruta Corta, que partirá del puerto de Navafría, se avistarán los circos desde arriba; y también acabará en Rascafría.

Opción Larga:

Lozoya - Hoyos Porrinoso, Cerrado y Borrascoso - Rascafría

Track: [Pgs230422\[L\],HoyosGlaciaresCarpetanos.gpx](#)

PERFIL ALTIMÉTRICO



ESTIMACIÓN DE TIEMPOS

PUNTOS DE PASO. REFERENCIAS	Altitud	Distancia desde origen	Desnivel parcial		Tiempo parcial	Tiempo desde inicio
			Subidas	Bajadas		
Lozoya	1106					0h 00'
Fin de pista	1470	5053	446	82	1h 42'	1h 42'
Collado Porrinoso	2092	8672	663	41	2h 08'	3h 50'
Entrada Hoyo Cerrado	2161	10014	100	31	26'	4h 16'
Entrada Hoyo Borrascoso	2134	12095	233	260	1h 27'	5h 43'
Puerto de Malagosto	1929	14784	131	336	1h 16'	6h 59'
Rascafría	1153	23442	111	887	2h 47'	9h 46'
			1684	1637		

La ruta se ha estimado a un ritmo ligeramente superior al criterio MIDE.

DESCRIPCIÓN DE LA RUTA.

Partiremos del pueblo de Lozoya y saldremos andando por la M-637 en dirección al puerto de Navafría, pero, 300 m más adelante, la abandonaremos cruzando un puente a izquierda. Seguiremos por pista y, al llegar al depósito de agua, la abandonaremos tomando la que sale a izquierda e inmediatamente tiene una verja, que se pasa por un lado. Poco más adelante, donde vemos otra verja a derecha que entra en una finca, nosotros seguimos de frente por lo que ya es sendero. Posteriormente, tras un zigzag, arribamos a una pista, que tomaremos a izquierda y seguiremos unos 2 km, en continuo ascenso. Finalmente descende algo, hacemos una trocha para eludir una amplia curva y volvemos a encontrárnosla, tomándola hacia la derecha unos 500 m hasta que se acaba. Ya apreciamos en las paredes escarpadas de enfrente que hemos entrado en el cauce del arroyo de Hoyos de Pinilla, que descende del Hoyo Porrinoso al que nos dirigimos.

Continuamos de frente por un sendero a veces algo cerrado. Primero descende ligeramente y después giramos a derecha subiendo para encontrar el mejor paso del arroyo de Peñas Blancas (marcado en el track). A partir de aquí el sendero asciende y continua a veces confuso y cerrado, primero por piorno y, más arriba, por brezo, enebro o cambroño. Ante la duda, considerad que casi siempre (pero solo casi) sigue recto y ascendente (Y, si no, ¡mirad el track, que *pa* eso está!). Finalmente llegamos a zona más abierta donde desde algún pequeño risco podemos avistar la grandiosidad del **Hoyo Porrinoso**. (Las paredes a nuestra izquierda -oeste- ofrecen interesantes escapes del Hoyo. Quedarán para otra ocasión; hoy nuestro plan es salir oficialmente por el collado Porrinoso.)



Escarpes laterales occidentales del Hoyo Porrinoso

Ya no hay sendero (Debió de servir para llevar ganado a una gran majada que vemos al Este). Ahora seguiremos por orientación, enfilando hacia el collado. La estrategia que sigue el track es avanzar cómodamente entre los pequeños roquedos de la derecha, para después cruzar el arroyo (ya arroyito) y seguir por el canchal de la izquierda para salvar el estrechamiento y llegar a la cubeta superior. Ya en ésta, avanzamos por cualquier sitio, siempre en ascenso, hasta el **collado Porrinoso**.

Continuaremos por la cuerda carpetana hacia el oeste. Pasaremos pronto por el Alto del Porrinoso (2169 msnm; nuestra cota más alta hoy, que no vamos de hacer cimas) y llegaremos a Peñacabra, punto de entrada a **Hoyo Cerrado**.

Ahora toca bajar ahí dentro. De las tres cubetas que se divisan (llamémoslas inferior, intermedia y superior), bajaremos hasta la intermedia. Son unos 240 m. ¡Ánimo, que a eso hemos venido!



Cubeta glaciar superior de Hoyo Cerrado, desde Peñacabra

Atención: Si pasamos por este punto **pasadas las 14:00, NO debemos entrar en Hoyo Cerrado** y continuaremos por la cuerda siguiendo el track de la opción Corta.

Pero, yendo bien de tiempo, haremos un fuerte descenso, sin dificultad, hasta el centro de esa segunda cubeta glaciar. Merece recrearse en el lugar. Después, ascenderemos en dirección norte a la cubeta superior, donde se suelen formar unas pequeñas lagunillas. Nuevamente, mirada en todas direcciones. Transitaremos por la nava casi horizontal en dirección SO y nos escaparemos del Hoyo por una pequeña pala en esta dirección. En un primer risco podemos echar la vista atrás.

Seguiremos a continuación ascendiendo por la loma que separa ambos Hoyos hasta el punto en que hemos de iniciar el descenso al **Hoyo Borrascoso**. ¡Ánimo y no quejarse: que esta vez sólo bajaremos hasta la cubeta superior!

Atención: Si pasamos por este punto **pasadas las 15:30, NO debemos entrar en Hoyo Borrascoso** y nos dirigiremos a la cuerda para seguir el track de la opción Corta.

Bajada similar a la del Hoyo anterior. Transitando abajo, por la nava, no dejad de contemplar el impresionante paraje y observad también las retadoras canales, escarpadas, pero practicables. Esta vez, igual que antes, saldremos en dirección SO. Una subida final y nos colocamos ya en la cuerda carpetana.

A partir de este punto son comunes las opciones larga [L] y corta [C].

Seguiremos, ya bajando, por la cuerda en dirección SO; pasaremos por Peñas Crecientes y llegaremos al **Puerto de Malagosto**. Ahora toca bajar por la "pista" que sube al puerto y forma parte del histórico camino que unía el valle de Lozoya con las tierras segovianas, mencionado ya por el Arcipreste de Hita en el s.XIV. Os aseguro que hace pocos años esto era una pista por la que se podía subir incluso en bici hasta el puerto. Hoy está totalmente "naturalizada", y tendremos que transitar eligiendo y cambiando entre lo que fueron las huellas de rodadura izquierda o derecha. A partir del collado Vihuelas la cosa se pone peor y el cambroño (*Adenocarpus hispanicus*), que en todo nuestro recorrido hemos observado con una altura propia de $\pm 1\text{m}$, ha encontrado la pista como su mejor ambiente y nos envuelve y supera en altura (Al menos, el cambroño es dócil y no pincha).

En fin, seguimos por la "pista", que finalmente se despeja, siempre en descenso y llegamos a un punto en que entronca en T con otra y dónde hay un cartel descriptivo de la panorámica. Seguimos a derecha por esta nueva pista, que nos llevaría directamente a Alameda del Valle. Pero nuestro plan no es acabar en Alameda, sino en Rascafría (hay más bares 😊); así que, a unos 170 metros desde el cruce del cartel, tomamos un sendero que sale a derecha y que va en ascenso. Tras unos 450 metros el sendero se nos cierra de matorral. Aquí en teoría el sendero sigue de frente, pero la mejor estrategia es girar a nuestra izquierda y pronto salimos a un melojar cómodamente transitable. Bajamos por aquí, oyendo un reguerito a nuestra derecha que, en algún momento y antes de llegar a una alambrada, cruzamos para seguir en ascenso por la otra vertiente, dejando la alambrada a nuestra izquierda. En un punto observamos a izquierda y abajo lo que parece el recodo de una pista; justo ahí hay un paso en la alambrada y por ahí destrepamos a ese recodo. Continuamos sin sendero, pero cómodamente y en descenso siguiendo, más o menos, el track.

Nos encontramos con una derivación algo canalizada del **arroyo Entretérminos**. En el punto marcado en el track es más fácil saltarlo. Inmediatamente después habremos de cruzar al arroyo propiamente dicho, más ancho pero más fácil.

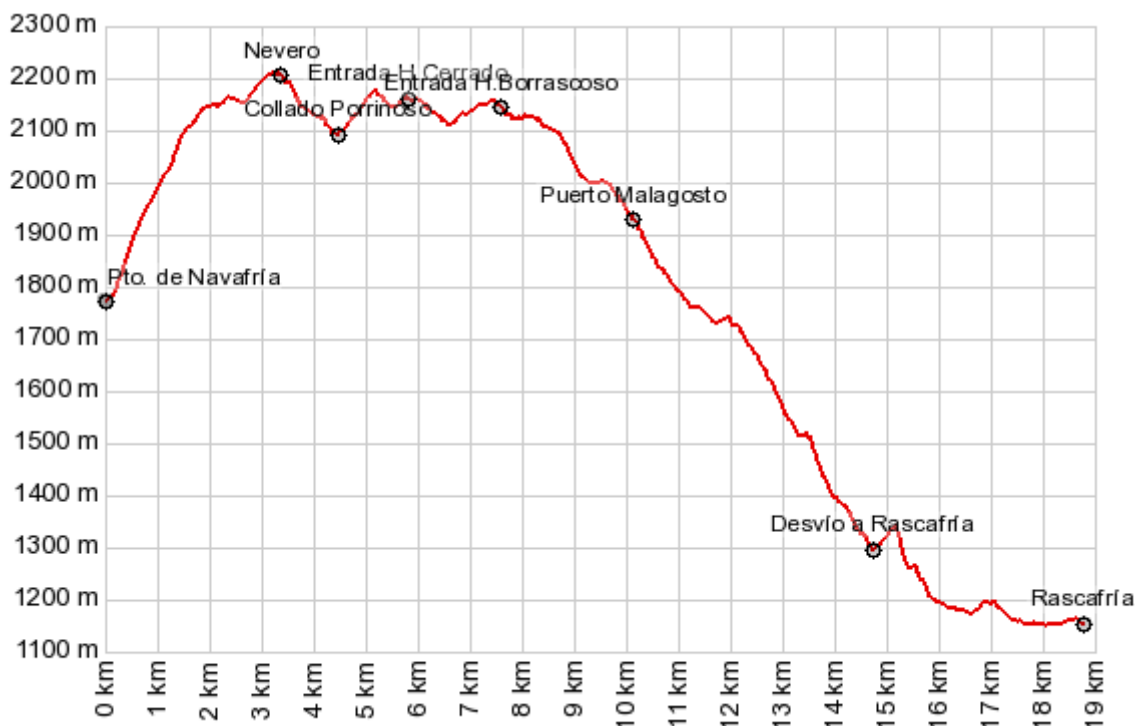
Seguimos hacia el sur, entre melojares y prados, atravesando algunos regueritos, y nuestro siguiente objetivo es cruzar el **arroyo Caseras** en el punto marcado en el track. Al otro lado hay una doble alambrada paralela al arroyo. Justo donde lo hemos cruzado podremos traspasarla sin problema. Inmediatamente después ya vemos Rascafría a nuestro alcance. Acabamos entroncando con una pista agropecuaria (probablemente con ganado) que nos lleva a **Rascafría**.



Opción Corta: Puerto de Navafría - Nevero - Cuerda Carpetana - Rascafría

Track: [Pgs230422\[C\],CuerdaCarpetana.gpx](#)

PERFIL ALTIMÉTRICO



ESTIMACIÓN DE TIEMPOS

PUNTOS DE PASO. REFERENCIAS	Altitud	Distancia desde origen	Desnivel parcial		Tiempo parcial	Tiempo desde inicio
			Subidas	Bajadas		
Puerto de Navafría	1771					0h 00'
Nevero	2209	3364	456	18	1h 40'	1h 40'
Collado Porrinoso	2092	4461	0	117	23'	2h 05'
Entrada Hoyo Cerrado	2161	5803	100	31	28'	2h 31'
Entrada Hoyo Borrascoso	2144	7568	54	71	35'	3h 06'
Puerto de Malagosto	1929	10122	19	234	46'	3h 52'
Rascafría	1153	18781	111	887	3h 03'	6h 55
			740	1358		

DESCRIPCIÓN DE LA RUTA.

En esta ruta iremos por la cuerda, pero con la intención de irnos asomando a las impresionantes vistas que los circos glaciares ofrecen desde arriba. Con este propósito, el track ofrecido no va siempre por la cómoda (y aburrida) traza o pista que recorre la cuerda, sino que (complicándonos ligeramente) va por itinerarios asomados al sur.

Partiremos del **puerto de Navafría**, a 1774 msnm. Tomaremos un sendero bien definido en dirección oeste y que asciende fuerte y en forma continua, al principio entre bosque de pinos. Es la principal subida que tendremos en la jornada; así que nos la podremos tomar con calma. Salimos a terreno despejado y pasamos por el Alto del Puerto. La

subida continúa. Después se suaviza algo, para acometer finalmente el ascenso al **Pico del Nevero** (2209 msnm). No dejemos de fijarnos en el pequeño circo glaciar en su vertiente sur.

Descendemos ahora hasta el collado Porrinoso. Aquí podremos observar el primer gran circo glaciar, el **Hoyo Porrinoso** (Por donde andarán los sufridos que están haciendo la ruta Larga).



Hoyo Porrinoso, desde el collado homónimo




Ahora, siguiendo la cuerda hacia el oeste, toca subir al Alto del Porrinoso y a continuación a Peñacabra, desde donde nos pararemos a contemplar el **Hoyo Cerrado**. (El track de esta opción Corta, no deambula por el interior de los circos glaciares. Pero quien vaya bien de tiempo y se encuentre con ánimo, puede "pasarse a la Larga" y entrar en el Hoyo Cerrado, siguiendo la descripción a partir de la pág. 6.)

Seguimos por la cuerda, descendemos al collado cabecera del Hoyo Cerrado y subimos algo por los cerretes de Los Pelados, siempre asomándonos de vez en cuando para obtener distintas perspectivas del circo. Después empezaremos ya a contemplar el **Hoyo Borrascoso** (Nuevamente, según el ánimo, las fuerzas y el tiempo, tenemos la opción de "pasarnos a la Larga" para entrar en este circo glaciar).

Siguiendo por la cuerda, descenderemos a Peñas Crecientes y después al **Puerto de Malagosto**, **coincidiendo ya en todo lo que queda con itinerario y descripción dados para la ruta Larga.**

INFORMACIÓN TÉCNICA Y DE SEGURIDAD de ambas opciones

Los datos específicos de la **opción [Larga]** van en **AZUL**,
 los de la **opción [Corta]** en **ROJO**,
 los comunes en **NEGRO**.

Horarios ruta 		9h 46' / 6h 55' (Estimado de marcha efectiva sin paradas) Orto (En Lozoya): 7:27 . Ocaso (En Rascafría): 21:02			
Distancia y desniveles		 23,4 km 18,8 km	 + 1689 m + 740 m	 - 1637 m - 1358 m	
Tipo recorrido		 Travesía			
Dificultad		Física	ALTA / MEDIA	Técnica	MEDIA
M	2	<ul style="list-style-type: none"> Paso de torrentes sin puente. Paso por lugares alejados a más de 3 horas de marcha (horario MIDE) de un lugar habitado, un teléfono de socorro o una carretera abierta. 			
I	3	Exige la identificación precisa de accidentes geográficos y de puntos cardinales			
D	3	Marcha por sendas escalonadas o terrenos irregulares.			
E	4	De 6 a 10 horas de marcha efectiva.			
Perfil del participante		Buena forma física y experiencia de haber realizado recorridos similares al descrito			
Material obligatorio		Botas de montaña, material de orientación (GPS y/o mapa y brújula), agua (mínimo 2 litros).			
Material recomendado		Impermeable y ropa de abrigo de reserva, algo de comida, pantalones largos, gafas de sol, bastones, protección solar, teléfono, frontal, manta térmica.			
Teléfonos emergencias		Emergencias: 112 Guardia Civil: 062	Emisora Club: 143,925 MHz Coordinador: 699 089 956	SEREIM Puerto de Navacerrada: 918 521 012 / 918 902 611	
Cartografía		Mapa IGN 1:25000, hojas 483-II y 484-I.			

NORMAS DE SEGURIDAD. ADVERTENCIAS

- **El participante en la actividad, al realizar la inscripción, declara poseer la capacidad físico-técnico-deportiva adecuada para la realización de la misma.**
- Según la longitud, condiciones naturales de algunas de las rutas o la meteorología imperante, la realización, o cambios, de los itinerarios programados estará sujeta a la decisión de los organizadores (coordinador y/o responsables de seguridad) que informarán a los participantes, antes o durante la actividad, si esta se podrá realizar o no bajo el amparo del Club.
- No se debe iniciar la marcha hasta que el coordinador lo indique.
- **Ningún participante debe realizar recorridos no previstos**, si así lo decidiera debe comunicar, a los responsables de la actividad, su decisión de apartarse del programa y asumirá todas las consecuencias de su decisión.
- Todos los grupos deben contar, al menos, con mapa, brújula, altímetro (o GPS) y emisora.
- El no llevar el equipo necesario (ropa, gafas, comida, bebida, protección solar,) puede convertir una salida clasificada como fácil en muy difícil, dependiendo de las condiciones meteorológicas u otras que puedan presentarse.
- Cada participante deberá consultar la previsión meteorológica el día anterior a la salida.
- Cada participante debe conocer los datos y características de la ruta a realizar y, en función de ellos, su propia capacidad para realizarla.
- Los participantes deben contar con la destreza y formación suficientes para el tipo de recorrido propuesto.
- Si durante la marcha algún participante sufre un percance o se encuentra mal, debe comunicárselo a los organizadores (Coordinador) o, de no ser posible, a cualquier integrante de la marcha, ya que es la única forma de poder ayudarle antes de que se pueda producir un accidente.
- Todo participante en la marcha, por el hecho de formar parte de un grupo adquiere la obligación de comunicar a los organizadores cualquier incidente que observe y que, a su entender, pueda suponer un peligro para cualquier persona. También debe colaborar, en la medida de sus posibilidades, en el auxilio de cualquier integrante del grupo.
- Todo participante deberá ir provisto del material designado como obligatorio para el desarrollo de la actividad, en adecuado estado para su uso y poseyendo los conocimientos necesarios para su correcta utilización.
- **El notorio incumplimiento de estas premisas por parte de algún participante, reserva a los organizadores el derecho a rehusar de su participación en ella.**

LOGÍSTICA. TRANSPORTE. PRECIO

TRANSPORTE. HORARIOS

En AUTOCAR.

- 7:45 Canillejas (Alcalá, 626)
- 8:00 Plaza de Castilla
- 8:15 Diversia (Alcobendas)

[\(Ver puntos de salida de Pegaso\)](#)

Salida de vuelta del autocar desde **Rascafría** (y **hora límite** para finalización de las rutas):

20:00

(Puede salir antes cuando ya no falte nadie por volver). Al regreso se harán las mismas paradas en sentido inverso.

PRECIO

- 12 € Socios colaboradores federados (con Licencia A o superior)
- 15 € Socios no colaboradores federados
- +3 € de seguro por día para no federados

INSCRIPCIONES

Se harán directamente [en la web del club](#) a partir de las **22:00** del domingo **9 de abril de 2023**.

De no hacer efectivo el pago en el plazo de 6 horas desde el apunte, se considerará anulada la preinscripción.

Cualquier circunstancia excepcional deberá ser autorizada por el responsable de actividades del Club.

ANULACIONES

Las condiciones quedarán sujetas al Apartado 7 del "PROTOCOLO DE PARTICIPACIÓN DE ACTIVIDADES":

<https://montanapegaso.es/club/protocolo-participacion-en-actividades>

COORDINADOR

Manuel Pozuelo, manpoz@gmail.com 699 089 956