



A.D. GRUPO MONTAÑA PEGASO



BTT

SIERRA DE GUADARRAMA III

Los Pisos de LA JAROSA

Sábado 16 de septiembre de 2023

ETIMOLOGÍA

La sierra de Guadarrama recibe el nombre del río Guadarrama, el cual nace en ella. La palabra Guadarrama proviene de la palabra árabe Uad-ar-rámel, que significa río del arenal y hace referencia al río Guadarrama. La palabra Uad(i)- significa río, mientras que la segunda parte -ar-rámel denota arenoso. Siendo esta la explicación más común es muy posible que los árabes reinterpregaran (etimología popular), el topónimo preexistente latino Aquae dirrama > guaderrama, 'divisoria de aguas', por ser la sierra la divisoria principal de las cuencas del Tajo y el Duero. El río tomaría el nombre de la sierra y no al revés.

A esta sierra también se le conoce por el nombre de «sierra del Guadarrama», haciendo referencia al río de manera más explícita. Pero durante buena parte de la Edad Media a la sierra de Guadarrama se la conoció como la «sierra del Dragón», probablemente por la silueta del monte de Siete Picos, que se asemeja al lomo de un dragón

LA JAROSA

El valle de La Jarosa es un valle de montaña situado en el suroeste de la Sierra de Guadarrama (sierra perteneciente al Sistema Central), y en la vertiente sureste de la misma. Administrativamente, se encuentra en el término municipal de Guadarrama, en el noroeste de la Comunidad de Madrid (España). En el fondo del valle está el embalse de La Jarosa, el cual se nutre del arroyo Guatel Segundo, el principal curso de agua del valle que además es un afluente del río Guadarrama.

Tiene una orientación oeste-este y se sitúa al oeste del municipio de Guadarrama. En el norte del valle está Cabeza Lijar (1.824 m), en el sur un pequeño cordal montañoso que lo separa del valle de Cuelgamuros, y al oeste el límite con la provincia de Ávila. El valle está cubierto casi completamente por un bosque de pino rodeno, salgareño y silvestre. El pinar de pino salgareño de la Hilera es el único de España sobre terrenos silíceos, además de ser uno de los más longevos, ya que en él viven ejemplares con más de 500 años. Podemos encontrar choperas, sauces y fresnos en las riberas y cauces. El sotobosque está constituido principalmente por helechos, jaras, retamas y enebros. La fauna se constituye por las especies propias de la Sierra de Guadarrama. En la orilla del embalse de La Jarosa existen dos áreas recreativas con mesas, fuentes, aparcamientos y cafeterías. Desde estos lugares salen varios caminos y senderos que recorren el valle

FLORA y FAUNA

Debido a las características de la Jarosa, son múltiples los ecosistemas que coexisten, razón por la cual las especies animales y vegetales que pueblan en esta zona son muy variadas.

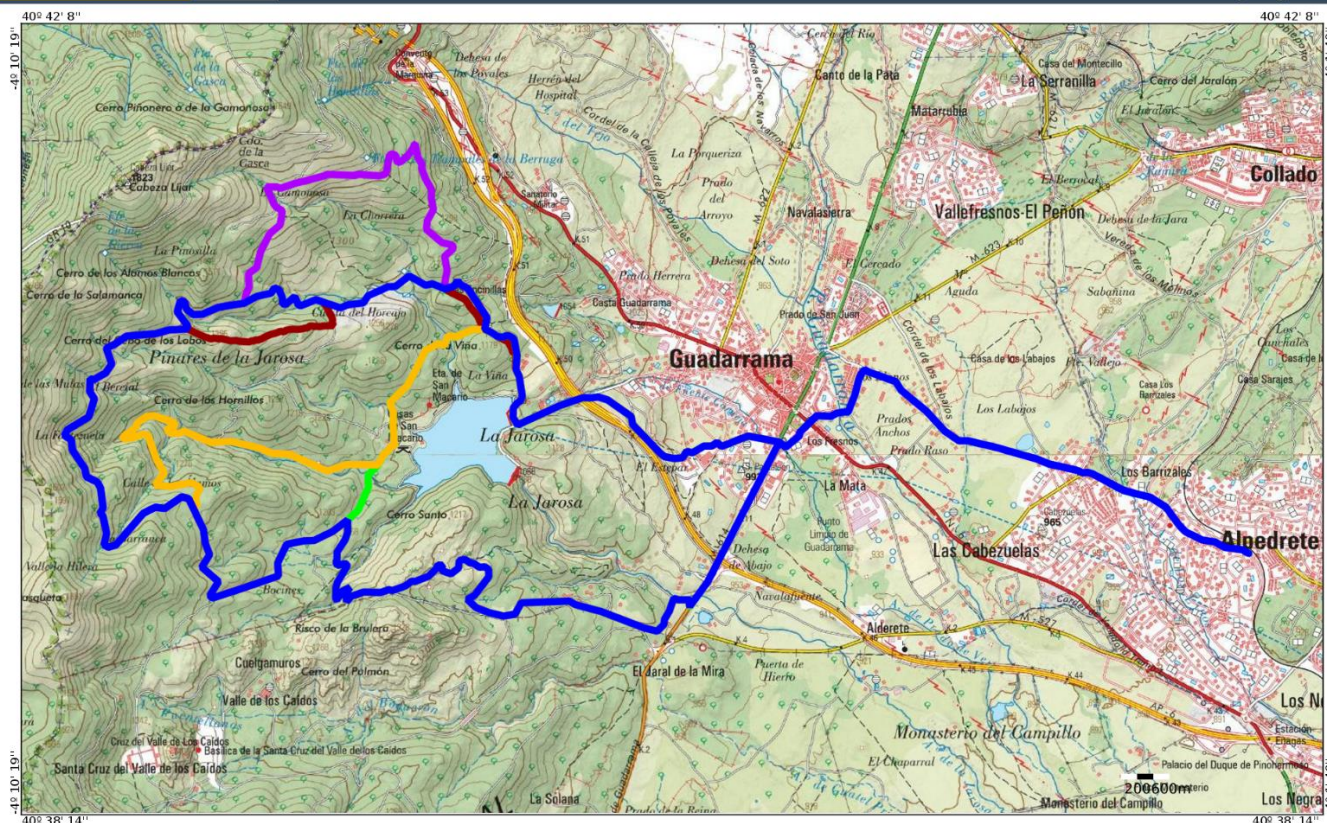
Así, con el objetivo de enumerar las posibles formas de vida animal que habitan en esta área, podemos conformar una clasificación primaria de vertebrados e invertebrados. Relativo al grupo de los invertebrados, podemos encontrar moscas de la piedra (*brachyptera arcuata*), mariposas isabelinas (*glaucopsyche alexis*), o la mariposa apolo (*parnassius apollo*). En el grupo de los vertebrados encontramos peces como el lucio (*esox lucius*), el black-bass (*micropterus salmoides*), la trucha arco iris (*oncorhynchus mykiss*) o la trucha común (*salmo trutta*); reptiles como las culebras lisas europeas (*coronella austriaca*), las lagartijas ibéricas (*lacerta hispanica*), y los lagartos verdinegros (*lacerta schreiberi*); una gran diversidad de aves como el búho real (*bubo bubo*), la cigüeña común (*ciconia ciconia*), el petirrojo (*erithacus rubecula*), y el mirlo común (*turdus merula*); multiplicidad de mamíferos como la musaraña común (*crocidura russula*), el murciélago ribereño (*myotis daubentonii*), el conejo de campo (*oryctolagus cuniculus*) la ardilla común (*sciurus vulgaris*), el topo ibérico (*talpa occidentales*), el jabalí (*sus scrofa*), el corzo (*Caprolus capreolus*), el zorro (*vulpes vulpes*); o el lirón careto (*eliomys quercinus*); anfibios como el sapo de espuelas (*Pelobates cultripes*) y la rana común (*Pelophylax perezi*) también pueblan las orillas de este paraje.

Sobre la flora, son varios los ecosistemas que la Jarosa alberga, por lo que las formaciones arbóreas son igualmente variadas. Los pinares, en los que el pantano se halla escondido, se caracterizan por tres tipos de pino: el pino resinero (*Pinus pinaster*), el pino salgareño (*Pinus nigra*) y el pino silvestre (*Pinus sylvestris*). El pinar de pino laricio de la Hilera es el único de España sobre terrenos silíceos, además de ser uno de los más longevos, ya que en él viven ejemplares con más de 500 años. A medida que incrementa la altitud, el pino albar se sustituye lentamente por el matorral de cumbre. En zonas donde el pino clarea, aparecen matorrales como la jara pringosa (*Cistus ladanifer*), romero (*Salvia rosmarinus*), tomillos (*Thymus zygis*), escoba negra (*Cytisus scoparius*), etc. Al igual que ocurre con el pino albar y el matorral de cumbre, la jara pringosa se ve sustituida por la jara estepa (*Cistus laurifolius*) a mayor altura.

En las zonas más altas de la Jarosa, la vegetación herbácea es la forma principal de vegetación, viéndose reducidas las zonas cubiertas de matorral y de árboles.

Así mismo, se presentan formas de vida vegetal en el modelo asociado al ecosistema acuático. Por una parte, en las inmediaciones de las orillas de los ríos y en las mismas orillas encontramos brezos (*Erica vagans*), helechos (*Pterophyta*), zarzamoras (*Rubus sp*), etc. A las orillas de la presa es posible encontrar juncos (*Juncus sp.*) algunos fresnos (*Fraxinus angustifolia*), y robles melojos

ITINERARIOS. Mapas y características



BTT Sierra de Guadarrama III		21/8/2023
LA JAROSA		EPSG:3857 (WGS84)

INFORMACIÓN TÉCNICA "PISO 2" (AZUL)

Horarios ruta 	5 h (Estimado de marcha efectiva sin paradas) Orto: 7:56. Ocaso: 20:23		
Distancia y desniveles	33 km	+ 890 m	- 890 m
Tipo recorrido	Circular		
Dificultad	Física	3/5	Técnica 2/5
Perfil	Buena forma física y experiencia en hacer salidas en BTT		
Material obligatorio	Bicicleta de montaña o mixta , ropa de abrigo y de agua, gafas de sol, material de orientación (GPS y/o mapa y brújula), agua (mínimo 1,5 l).		
Teléfonos emergencias	Emergencias: 112	Emisora Club: 144,775 Hz	GREIM Navacerrada: 918521012 GERA CAM: 112
Cartografía	MTN 1:25.000: 508-III y 533-I		

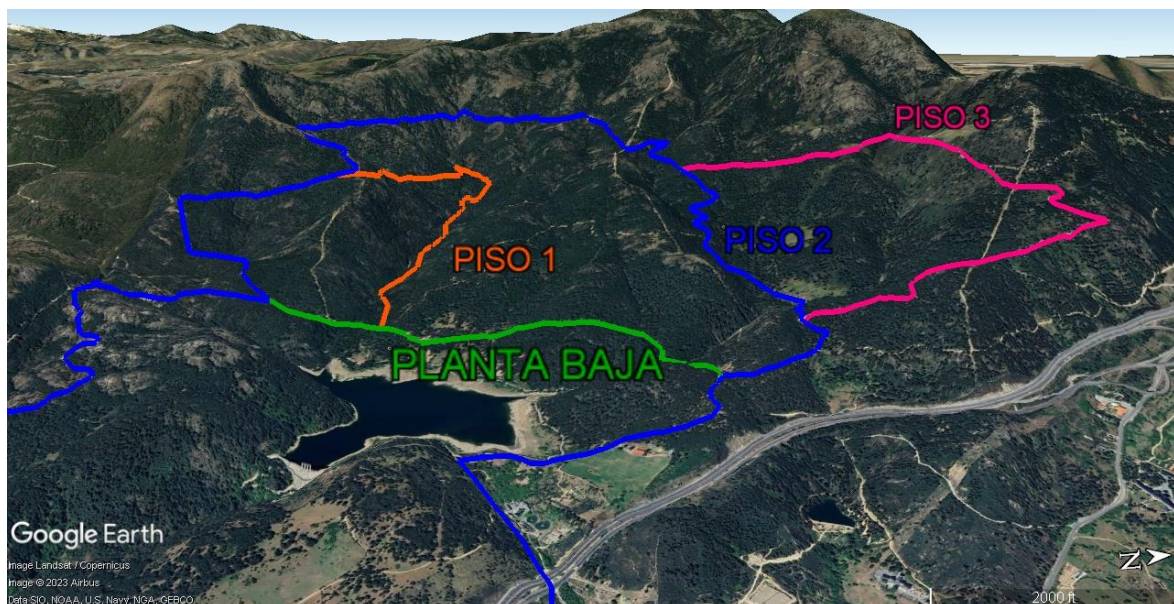
TRACK

https://www.montanapegaso.es/carteles/2023/Btt_sierradeguadarrama3_track.rar

RELIEVE



DESCRIPCIÓN DE LA RUTA



Os presentamos las rutas conocidas como “Los pisos de La Jarosa”, ascensión en la que, según las circunstancias del momento, puedes elegir en quedarte en una altitud y descender o continuar subiendo hasta el siguiente “piso”. Lógicamente, no se pueden hacer todos en la misma actividad de un día, pero os los presentamos y ahí tenéis los mapas y tracks para que las disfrutéis en otras ocasiones si os parece atractivo.

La opción propuesta para esta actividad es la del “Piso 2” (en el mapa en AZUL) que desde la entrada a la zona de La Jarosa supone un desnivel de 775 m.

El recorrido comienza y termina en la estación de cercanías de Alpedrete para que haya opción de participar desplazándose en cercanías. Seguimos hasta Guadarrama por el Cordel de los Labajos cruzando el pueblo de Guadarrama y por la M-614 llegaremos a la entrada a la zona de La Jarosa por el Camino de Cerro Santo, por el que subiremos hasta el cerro de El Picazuelo (1237 m) donde podemos disfrutar de las vistas y reagrupar. Después bajamos hacia el embalse, desviándonos al Camino de Carrasqueta en la cota 1150 m para comenzar la subida hacia los diferentes “pisos”. La subida transcurre por una pista por el bosque con alguna rampa en la que hay que meter piñones hasta el Cerro del Cebo de los Lobos, donde podemos elegir hacer la bajada continuando por la pista o por varios tramos de trialera hasta el Embalse de La Jarosa. Desde la presa del embalse bajaremos a Guadarrama y vuelta a Alpedrete

Por parte del club sería posible realizar una de las otras opciones, siempre que se forme un grupo con emisora, GPS y track cargado y que por su experiencia sea aceptado por los supervisores y coordinador de la actividad.

FECHA, HORA Y LUGAR DE ENCUENTRO

Estación de Cercanías de Alpedrete a las 9:30 h

GoogleMaps: <https://goo.gl/maps/6dqT8ezEfMJaar7T8>



NORMAS DE SEGURIDAD Y ADVERTENCIAS

- **El/la participante en la actividad, al realizar la inscripción, declara poseer la capacidad físico-técnico-deportiva adecuada para la realización de la misma.**
- Según la longitud, condiciones naturales de algunas de las rutas o la meteorología imperante, la realización, o cambios, de los itinerarios programados estará sujeta a la decisión de los organizadores (coordinador/a y/o responsables de seguridad) que informarán a los/as participantes, antes o durante la actividad, si esta se podrá realizar o no bajo el amparo del Club.
- No se debe iniciar la marcha hasta que el/la coordinador/a lo indique.

- **Ningún/a participante debe realizar recorridos no previstos**, si así lo decidiera debe comunicar, a los/as responsables de la actividad, su decisión de apartarse del programa y asumirá todas las consecuencias de su decisión.
 - Todos los grupos deben contar, al menos, con mapa, brújula, altímetro (o GPS) y emisora.
 - El no llevar el equipo necesario (ropa, gafas, comida, bebida, protección solar,) puede convertir una salida clasificada como fácil en muy difícil, dependiendo de las condiciones meteorológicas u otras que puedan presentarse.
 - Cada participante deberá consultar la previsión meteorológica el día anterior a la salida.
 - Cada participante debe conocer los datos y características de la ruta a realizar y, en función de ellos, su propia capacidad para realizarla.
 - Los/as participantes deben contar con la destreza y formación suficientes para el tipo de recorrido propuesto.
 - Si durante la marcha algún/a participante sufre un percance o se encuentra mal, debe comunicárselo a los/as organizadores/as (coordinador/a) o, de no ser posible, a cualquier integrante de la marcha, ya que es la única forma de poder ayudarle antes de que se pueda producir un accidente.
 - Todo/a participante en la marcha, por el hecho de formar parte de un grupo adquiere la obligación de comunicar a los organizadores cualquier incidente que observe y que, a su entender, pueda suponer un peligro para cualquier persona. También debe colaborar, en la medida de sus posibilidades, en el auxilio de cualquier integrante del grupo.
 - Todo/a participante deberá ir provisto del material designado como obligatorio para el desarrollo de la actividad, en adecuado estado para su uso y poseyendo los conocimientos necesarios para su correcta utilización.
- **El notorio incumplimiento de estas premisas por parte de algún participante, otorga a la organización el derecho de excluirle de participar.**

LOGÍSTICA. Transporte. Precios. Inscripciones

TRANSPORTE

Coches particulares. (Se coordinará a los participantes)

Línea C-8 de Cercanías hasta estación de Alpedrete

Tanto si vas a aportar vehículo para llevar a otros/as socios/as como si no, por favor, publícalo en la sección de la web habilitada a tal uso, a modo de facilitar el trabajo del/a coordinador/a y de los/as otros/as participantes.

PRECIOS

- Con seguro para BTT: **5 €**.
- Sin seguro para BTT: **8 €**.
(Incluye seguro 3 €/día)
- Descuento a colaboradores **3 €**.

Los **gastos por compartir vehículo se abonarán aparte**, siguiendo el modelo establecido en el punto 6.3 de nuestro [Protocolo de participación](#).

INSCRIPCIONES

Directamente en la [web del club](#). A partir del **1 de septiembre de 2023**. **PAGO:** Precio total mediante tarjeta a través de la web del club.

De no hacerse efectiva esta cantidad en el plazo de 6 horas posteriores al apunte, la inscripción se considerará anulada

ANULACIONES

Las condiciones de anulación son las definidas en el apartado 7º del Protocolo de participación en actividades.

COORDINADOR/A

Coordinador: Fer Serrano fserranosaz@yahoo.com Móvil:616966594