



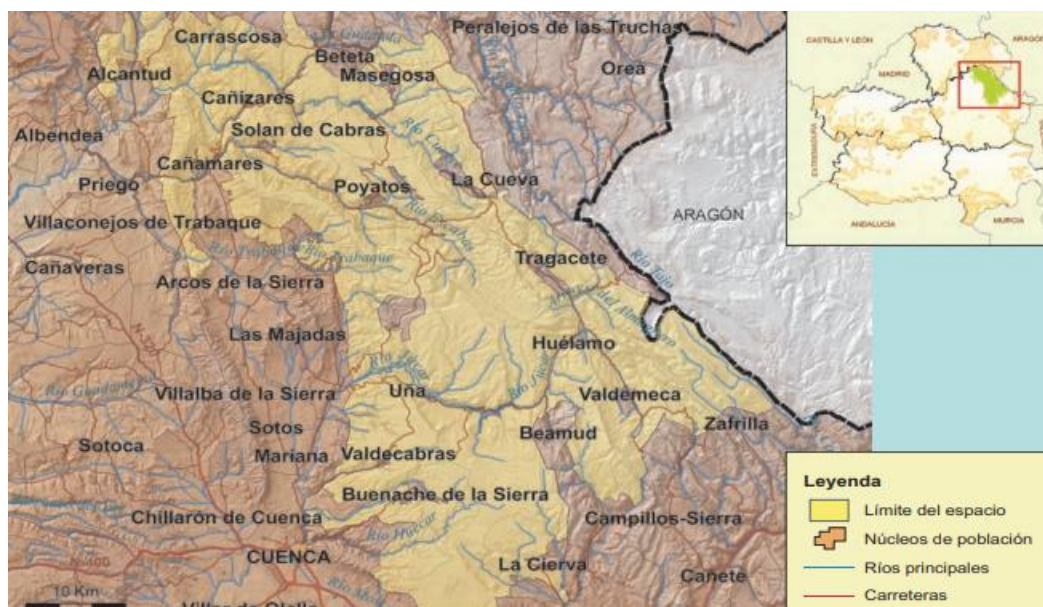
## A.D. Montaña Pegaso BTT. Serranía de Cuenca Fin de semana 11 y 12 de septiembre de 2021

### PUNTOS:

1. Descripción de la zona
2. Rutas:
  - 2.1. Ruta sábado 11 de septiembre. Las Majadas
  - 2.2. Ruta domingo 12 mayo. Villalba de la Sierra
3. Fecha. Lugar. Hora de encuentro.
4. Normas
5. Logística
6. Decálogo COVID Pegaso

### 1. DESCRIPCIÓN DE LA ZONA

El parque natural Serranía de Cuenca está situado en el nordeste de la provincia de Cuenca. Ocupa una superficie aproximada de 73.000 hectáreas en 10 municipios. En él se halla una de las mejores masas forestales del centro peninsular debido a sus bosques mixtos y sus extensos pinares. Algunos lugares de interés de la serranía están catalogados como Sitio Natural de Interés Nacional o Monumento Natural. Es el caso de Los Callejones, lugar que tendremos oportunidad de visitar.



### **Flora:**

Es de destacar la gran continuidad y extensión que presentan las masas forestales, y particularmente los pinares que dominan el paisaje vegetal, situación compartida con el adyacente parque natural del Alto Tajo, conformando entre ambos territorios una de las masas forestales naturales más extensas de España.

Entre los 600 y los 1000 metros se extienden las zonas basales de la Serranía de Cuenca (Villalba de la Sierra, Portilla y Arcos de la Sierra). En este piso es común la encina y el pino rodeno.



Tronco pino rodeno o resinero.



Tronco pino negral

Entre los 1000 y los 1500 metros se desarrollan las mejores masas forestales de la sierra, mayormente compuesta por pinares. Domina el paisaje el pino negral y los robledales.

Más allá de los 1500 metros, crecen los bosques de pino silvestre.

### **Fauna:**

Desde que en 1973 fue establecida una reserva nacional de caza sobre su sector central, la población de corzos, jabalíes y muflones no ha hecho más que crecer. Además, la serranía alberga asimismo a la cabra montés.



También abundan los buitres leonados y otras rapaces.

## **Geología:**

El conjunto de la Serranía de Cuenca es una zona que presenta una alta geodiversidad. En ella afloran diversos materiales que nos ofrecen paisajes muy variados en los que observar verdaderas bellezas geomorfológicas. Destaca el extenso conjunto de grandes muelas o superficies de erosión, que por la acción de los cursos fluviales han formado cañones y hoces fluviales muy características de esta zona.

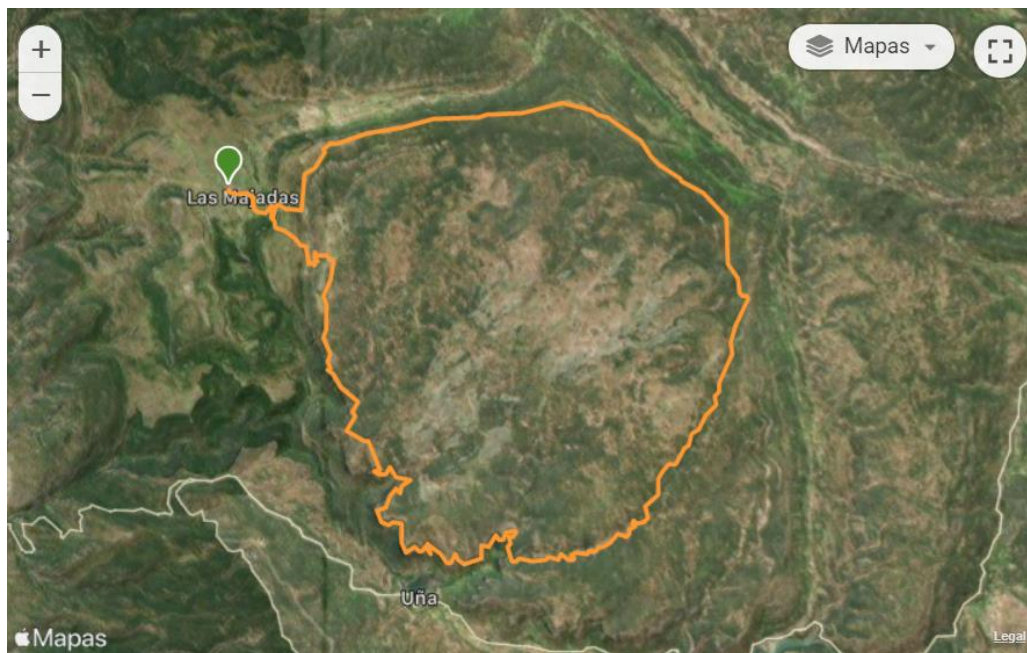


Este peculiar paisaje, esculpido por el agua sobre las rocas calcáreas, se denomina kárstico, y su formación se debe a la disolución y/o precipitación de las rocas calcáreas.

## 2. **RUTAS.**

### **2.1 Sábado 11 de Septiembre (Las Majadas):**

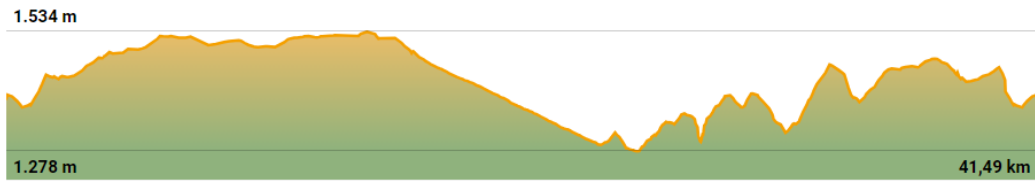
**Track:**



**Enlace:**

<https://es.wikiloc.com/rutas-mountain-bike/las-majadas-80800608>

## Relieve:



## Datos:

**Distancia** 41,5 Km.

**Desnivel** 878m

**Dificultad física** 3/5

**Dificultad técnica** 3/5

## Descripción de la Ruta:

La ruta sale del pequeño pueblo de las Majadas, situado a 25' de Villalba de la Sierra, a donde nos desplazaremos con nuestros vehículos tras el desayuno. Se abandona el pueblo en dirección sureste, ascendiendo inicialmente una pista con fuerte pendiente y un corto sendero que nos lleva a una pista en buen estado. Los primeros 15km. son rápidos, en su mayor parte por pistas en buen estado, y otras tipo sendero, con poco desnivel, y escasa dificultad técnica, atravesando pinares.



Barranco Arroyo Barbarija

Desde el km.15 al 24, se desciende por el Barranco del Arroyo de la Barbarija. Una suave bajada algo técnica, pero fácil y divertida. En su primera mitad la pista se desdibuja con el lecho del río, y en la segunda mitad hay una pista de tierra de firme muy irregular. En este barranco es fácil sorprender a algún corzo o ciervo.



Miradores

A partir del Km. 24 se toma la pista de los miradores, que va recorriendo los cortados calizos de Uña por su parte superior. La pista en general es técnicamente fácil, aunque algunas bajadas requieren prestar atención por el firme pedregoso o con surcos. Durante este tramo hay una sucesión de subidas y bajadas que le hacen el más duro físicamente.

El paisaje espectacular de los cortados y sus miradores nos hará detenernos varias veces para admirarlos. Tendremos oportunidad de bajar a La Raya, que es una cornisa a

mitad del cortado, paso del sendero peatonal entre Uña y Las Majadas. Las bicis se pueden dejar en la parte superior junto a la pista y bajar andando unos 150m. a través de una grieta.

Ya casi finalizando la ruta, pasamos por el sitio de Los Callejones, enclave natural donde la erosión de las rocas calizas produjo formas curiosas y caprichosas, similares a las que se encuentran en Ciudad Encantada, aunque de menores dimensiones. Se recomienda hacer un recorrido por el entorno caminando con tu bici.



La Raya

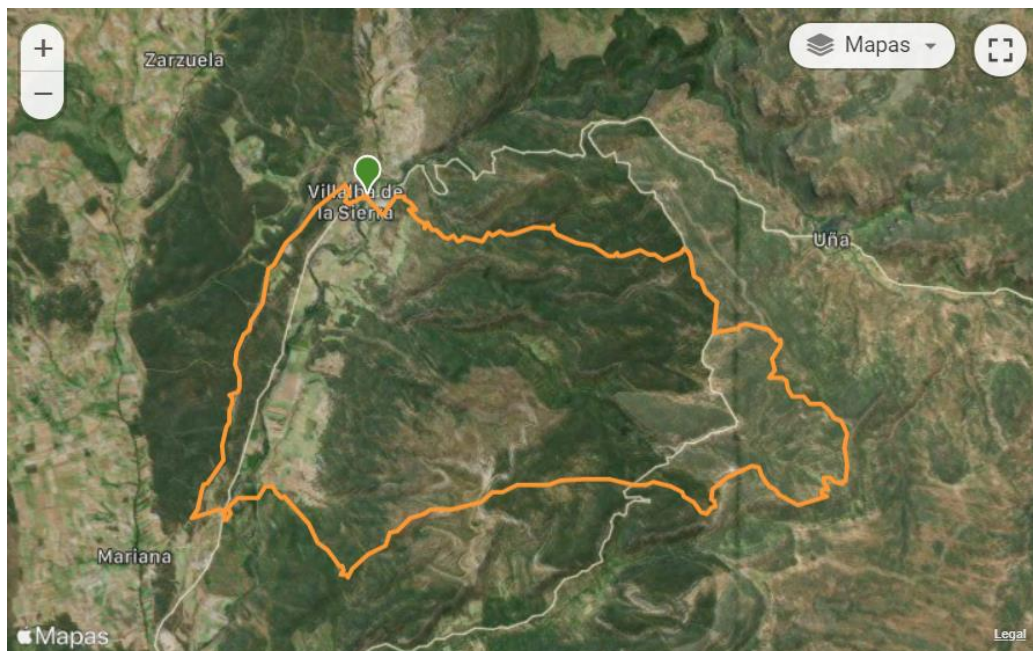


Los Callejones

Hay posibilidad de hacer una ruta más corta de ida y vuelta, siguiendo el track en sentido inverso, y recorriendo los Callejones, y los miradores. Se requiere GPS.

## 2.2 Domingo 12 de septiembre (Villalba de la Sierra)

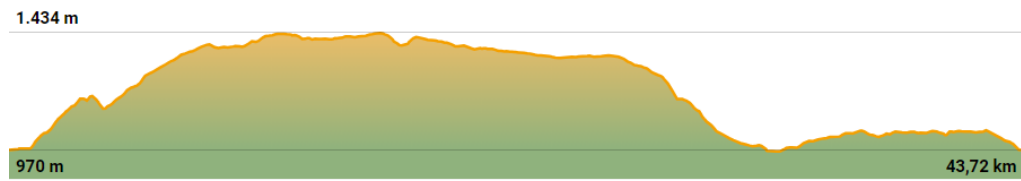
### Track



### Enlace:

<https://es.wikiloc.com/rutas-mountain-bike/villalba-de-la-sierra-80803111>

## **Relieve:**



## **Datos:**

**Distancia** 44 km.

**Desnivel** 744 m

**Dificultad física** 3/5

**Dificultad técnica** 3/5

## **Descripción de la Ruta:**

La ruta parte de Villalba de la Sierra, saliendo del pueblo en dirección Este. Tras el primer kilómetro de aproximación al Barranco de Santa María, comienza a haber fuertes rampas por pista en buen estado, sin dar tiempo a haber calentado. Tras 2,5km. de subida y una pequeña bajada que nos permite tomar aliento, continuamos la subida hacia la meseta de la serranía por una pista más rota, con pendientes más irregulares y en ocasiones técnica. Tras 4 km de pista más rota, la pendiente se va suavizando y finalmente llegamos a una carretera que tomamos durante 2km hacia la derecha hasta la entrada de la Ciudad encantada, donde quien lo precise podrá comprar agua en el bar.



Desde aquí nos dirigimos al próximo mirador de Uña, donde podremos contemplar bonitas vistas de los cortados calizos que recorrimos el sábado, así como Uña y su laguna. Desde el mirador nos dirigimos por pistas forestales de diferente firme y estado hacia el sur, recorriendo lo más profundo de los pinares de la serranía. Atravesaremos zonas con rocas de curiosas formas, y algunas construcciones para ganado anejas.

A partir del Km. 26 comienza una divertida bajada, por pistas rotas, y algo técnica en su primera mitad, y con mejor firme y más rápida en su segunda mitad.



Una vez atravesamos el río Júcar, cogemos una carretera en dirección al pueblo de Mariana, para tomar a la derecha una cañada real que nos dirigirá de vuelta a Villalba de la Sierra, atravesando pinares. La cañada está en buen estado, y su mayor dificultad son los bancos de arena, que a veces nos complicarán mantener la trazada.

Hay posibilidad de acortar la ruta continuando por la carretera desde la Ciudad Encantada durante 6km. hasta el km. 23 de la ruta (se reduce la ruta en 7km.).

### **3. FECHA, HORA Y LUGAR DE ENCUENTRO**

*Viernes 10 de septiembre, a partir de las 18:00 horas.*

El lugar de encuentro será el *Hotel El Tablazo*, en Villalba de la Sierra.



### **4. NORMAS DE SEGURIDAD. ADVERTENCIAS**

El participante en la actividad, al realizar la inscripción, declara poseer la capacidad física, técnica y deportiva adecuada para la realización de ésta.

Según la longitud, condiciones naturales de algunas de las rutas o la meteorología imperante, la realización o cambios de los itinerarios programados estará sujeta a la decisión de los organizadores (coordinador general y/o coordinadores de seguridad) que informarán a los participantes, antes o durante la actividad, si ésta se podrá realizar o no según lo previsto.

No se debe iniciar la ruta hasta que el Coordinador lo indique.

Ningún participante debe realizar recorridos no previstos, si así lo decidiera debe comunicar a los coordinadores de la actividad su decisión de apartarse del programa y asumirá todas las consecuencias de su decisión.

Todos los grupos deben contar, al menos, con mapa, brújula, altímetro o GPS y emisora.

El no llevar el equipo necesario (ropa, gafas, comida, bebidas...) puede convertir una salida clasificada como fácil en muy difícil, dependiendo de las condiciones meteorológicas u otras circunstancias que pudieran presentarse.

Cada participante deberá consultar la previsión meteorológica el día anterior a la salida, aunque siempre podrá consultar con el coordinador de la actividad.

Cada participante debe conocer los datos y características de la ruta a realizar y, en función de ellos, valorar su propia capacidad para realizar la misma.

Los participantes deben contar con la destreza y formación suficientes para el tipo de recorrido propuesto.

Si durante la ruta algún participante sufriera un percance o se encontrara mal, debe comunicárselo inmediatamente al coordinador o cualquier otro integrante de la ruta, que es la única forma de poder facilitarle la ayuda necesaria antes de que se pudiera producir un accidente.

Todo participante en la ruta, por el hecho de formar parte de un grupo adquiere la obligación de comunicar al coordinador cualquier incidente que observe y que a, su juicio, pueda suponer un peligro para cualquier persona. También debe colaborar, en la medida de sus posibilidades en el auxilio de cualquier integrante del grupo.

Todo participante deberá ir provisto del material designado como obligatorio para el desarrollo de la actividad, en adecuado estado para su uso y poseyendo los conocimientos necesarios para su correcta utilización.

El notorio incumplimiento de estas premisas por parte de algún participante, reserva a los organizadores el derecho a rehusar de su participación en ella.

## **5. LOGÍSTICA: Material Transporte. Precio e Inscripciones.**

### **5.1. Material.**

Obligatorio: bicicleta revisada y en perfecto estado de funcionamiento, casco, cámaras de repuesto del diámetro y perfil de nuestra rueda, bomba de inflado, agua suficiente para la actividad, (no se podrá recargar en lugares intermedios) comida, (barritas, geles, bocadillo...) gafas de sol, crema solar, ropa de abrigo, cortavientos.

Opcional: Eslabón rápido para cadena adecuado a el cambio que llevemos, G.P.S con el track de la actividad cargado, patilla del cambio de repuesto adecuada para nuestra bicicleta.

5.2.- Transporte. En vehículos particulares. El Coordinador intentará en la medida de sus posibilidades coordinar a todos los interesados en participar en la ruta para que compartan vehículos y gastos de transporte

5.3.- Precio. Para asegurados/as con BTT el precio a abonar es de 74 €. Para no asegurados/as de BTT será de 80 €. en el precio está incluido el seguro de 3 € por el día de actividad. La estancia en el hotel incluye alojamiento y desayuno. Pago obligatorio mediante tarjeta bancaria a través de la web del Club. De no hacer efectiva la cantidad a pagar en el plazo de 6 horas desde el apunte, se considerará anulada la preinscripción. Cualquier circunstancia excepcional deberá ser autorizada por el responsable de actividades del Club.

5.4.- Inscripciones. En la web [www.montanapegaso.es](http://www.montanapegaso.es). El hecho de realizar la reserva conllevará implícito que el participante declara tener la capacidad física, deportiva y técnica adecuada para la realización de la actividad. 4.5.- Anulaciones. Las condiciones quedarán sujetas al Apartado 7 del “Protocolo de Participación de Actividades”.



(<http://www.montanapegaso.com/club/protocoloparticipacion-en-actividades>)

## **6. DECALOGO COVID PEGASO**

Cada socio es responsable de cumplir las siguientes normas:

1. **OBLIGATORIAMENTE.** Los socios llevaremos **MASCARILLAS Y GEL DESINFECTANTE** en cantidad suficiente para el viaje o actividad deportiva.
2. **DURANTE EL VIAJE.** Es obligatorio el uso de mascarilla mientras dure el viaje en el autobús y/o en el coche.
3. **REFUGIOS Y ESPACIOS CERRADOS.** Antes de viajar, leer las condiciones COVID de los refugios y resto de alojamientos, así como llevar mascarillas, saco, almohada propia, chanclas propias, etc.
4. **ESPACIOS AL AIRE LIBRE.** Si la **DISTANCIA DE SEGURIDAD** es menor de 2 metros, nos pondremos la mascarilla.
5. **TRANSPORTE.** Debemos cumplir las normas COVID de las compañías de autobuses. El/la conductor/a o el/la coordinador/a se encargarán de explicarlas al inicio del viaje.
6. **ALOJAMIENTO.** Leer antes de entrar las **NORMAS DE PREVENCIÓN** del refugio u hotel; que tendremos que cumplir rigurosamente.
7. **AGLOMERACIONES.** En el alojamiento evitaremos aglomeraciones, sobre todo, en el momento de la entrega de llaves, siendo los coordinadores quienes se encargarán de distribuir las.
8. **ESTERILIZACIÓN Y MEDIDAS HIGIÉNICAS.** Recomendamos el **LAVADO DE MANOS** frecuente con jabón o líquido desinfectante hidroalcohólico. Siempre que sea posible, mantener la ropa y calzado utilizados en bolsas estanco o custodiadas en un lugar separado de la habitación en su defecto.
9. **DURANTE LA ACTIVIDAD.** Mantendremos siempre la distancia de seguridad de al menos 2 metros y, si en algún momento no podemos hacerlo nos pondremos la mascarilla.
10. **INTERCAMBIO.** No intercambiaremos objetos ni material de uso personal con otros participantes, tales como agua, cantimploras, bastones, teléfonos móviles, vasos y demás artículos de uso propio.

**¡¡MUY IMPORTANTE!!**

**Las personas que presente síntomas compatibles con la infección por coronavirus, deben renunciar a asistir al viaje. Si la aparición de síntomas se produce durante el transcurso el viaje: el/la afectado/a deberá comunicárselo inmediatamente al/la coordinadora/a. Se separará del grupo y acudirá a los servicios sanitarios urgentemente.**

Miguel Angel Blázquez (Mikel)

Teléfono 639667302

Email [miguelangel.blazquez@hotmail.com](mailto:miguelangel.blazquez@hotmail.com)

Coordinador de la actividad