



A.D. GRUPO MONTAÑA PEGASO

Circular Pedriza anterior

23 de enero de 2021

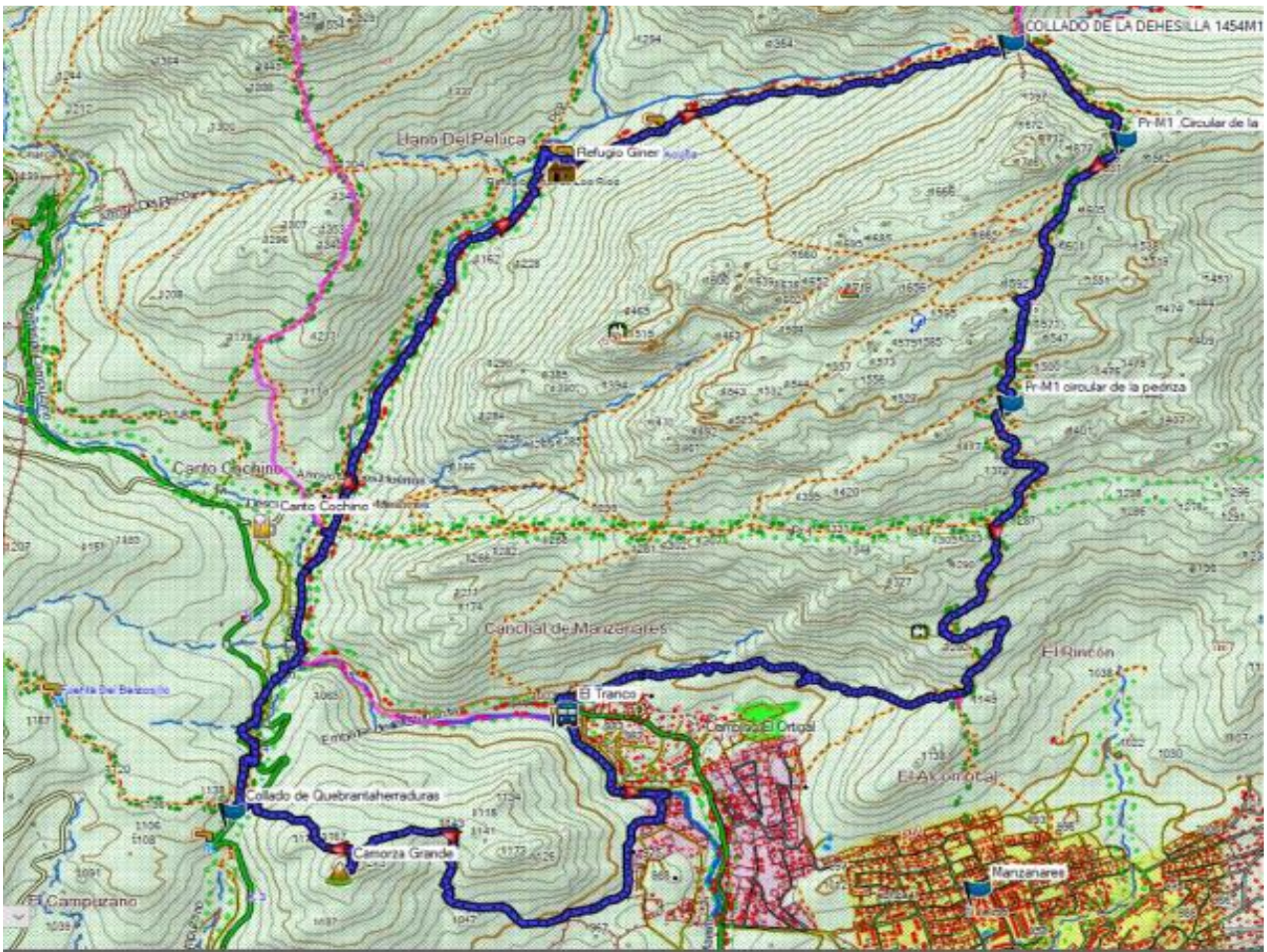
Vamos a realizar esta actividad de cordales teniendo en cuenta la situación en la que nos encontramos. Respetemos las pautas de seguridad y leed el DECÁLOGO COVID PEGASO descrito más abajo.

Recorrido opción única: El Tranco - Camorza- ref. Giner - collado Dehesilla - Senda Maeso - El Tranco



Horarios ruta		6 h (Estimado sin paradas). Orto: 08:36 h. Ocaso: 17:52 h			
Distancia y desniveles		15 km	+ 963 m	- 963 m	
Tipo recorrido		Circular			
Dificultad		Física	MEDIA	Técnica	MEDIA
M	2	<ul style="list-style-type: none"> En algún tramo del recorrido, la existencia de fenómenos atmosféricos que no se juzguen infrecuentes, aumentaría considerablemente la dificultad del itinerario (niebla, viento, calor extremo, etc...) 			
I	2	<ul style="list-style-type: none"> Caminos balizados, exige la identificación de los cruces. 			
D	3	<ul style="list-style-type: none"> Marcha por sendas con gradas o escalones irregulares de distinto tamaño, altura, rugosidad e inclinación. 			
E	3	<ul style="list-style-type: none"> 6 horas de marcha efectiva 			
Perfil		Buena forma física y experiencia de haber realizado recorridos similares al descrito			
Material obligatorio		Botas de montaña, ropa de abrigo y de agua, gafas de sol, material de orientación (GPS y/o mapa y brújula), agua (mínimo 1,5 l), frontal, manta térmica..			
Teléfonos emergencias		Emergencias: 112	Emisora Club: 144,775 Hz	Guardia civil. SEREIM de Navacerrada 650383923 - 650 384125	
Cartografía		La Pedriza del Manzanares 1:15.000		La tienda verde Digital: omt_spain	

DESCRIPCIÓN DE LA RUTA.



Desde el Tranco (1074 m), retrocedemos un poco en dirección hacia Manzanares el real, siguiendo la orilla del río, hasta encontrar un puente, que se atraviesa para salir a la calle de una urbanización en la zona de la ermita sacra. Poco después encontramos una portilla por la que se entra en un camino que sube, atravesando el pinar, al collado Entrecamorza (1120 m). Pasado el collado se toma una senda poco marcada que sube a la cima de la Camorza Grande (1213). En la cima tomamos otra senda en dirección N.O que lleva al collado Quebrantaherraduras (1083 m).



En el collado se toma el PR 16 para bajar a la orilla del Manzanares, y atravesarlo por un puente (1010 m) A partir de ahí se remonta primero el río, y después el arroyo de la Majadilla, siguiendo un estrecho camino, entre la frondosa vegetación, que llega hasta el refugio Giner. En esta parte del trayecto hay

que prestar atención al track para no desviarnos por alguna de las sendas que, o bien bajan hacia las pozas del río o suben hacia distintas vías de escalada. Una vez en el refugio (1190 m), se sigue, siempre en la misma margen del arroyo, el camino que va al collado de la Dehesilla (1354 m).

Llegados al collado encontramos el PR-M1 la senda circular que recorre los dos macizos de Pedriza. Tomamos la senda hacia la derecha, en dirección S.E, hasta el collado (1560 m) que da entrada al macizo anterior. Este pate del camino transcurre por una zona de lajas de granito, bastante abrupta, donde en el invierno se forman grandes placas de hielo; en la que en alguna ocasión hay que hacer uso de las manos. Pasado el collado el camino se bifurca, el ramal de la derecha va hacia el Yelmo, pero nosotros seguiremos rectos por el PR, entre los frondosos jarales.



Después de subir un escalón rocoso (1570 m) empezamos la bajada hacia la Gran Cañada. Aquí entramos en el tramo más abrupto y difícil de la marcha. Una bajada de fuerte pendiente entre lajas y canchos de granito, donde hay que hacer un fácil destrepe. Es necesario prestar mucha atención a las señales del PR, o al track, ya que el camino desaparece en las zonas rocosas, y en algunos puntos hace rodeos que parecen equivocados, pero que son la única manera de superar los obstáculos. Se llega a la conocida como Gran Cañada de la Pedriza (1280 m), una zona llana, flanqueada por los grandes canchos típicos de la Pedriza, que atraviesa la ladera sur del macizo anterior. Cruzamos la Gran cañada, siempre siguiendo el PR-M1, para continuar la bajada por un terreno muy similar al que hemos traído, con continuos rodeos y pequeñas subidas y bajadas entre los canchos. Finalmente llegamos al collado de la Cueva (1140 m).



En el collado se abandona el PR-M1, para tomar una senda poco transitada que sale a la derecha en dirección O. y que nos conducirá hasta el Tranco, entre la abundante vegetación, que en alguna ocasión puede llegar a disimular el camino y confundirnos. En el trayecto encontramos un árbol singular, un magnífico alcornoque varias veces centenario incrustado entre dos grandes rocas. Finalmente lle-

garemos al aparcamiento del Tranco don finaliza la marcha.

NORMAS GENERALES DE SEGURIDAD. ADVERTENCIAS.

- **El participante en la actividad, al realizar la inscripción, declara poseer la capacidad físico-técnico-deportiva adecuada para la realización de la misma.**
- Según la longitud, condiciones naturales de algunas de las rutas o la meteorología imperante, la realización, o cambios, de los itinerarios programados estará sujeta a la decisión de los organizadores (coordinador y/o responsables de seguridad) que informarán a los participantes, antes o durante la actividad, si esta se podrá realizar o no bajo el amparo del Club.
- No se debe iniciar la marcha hasta que el coordinador lo indique.
- **Ningún participante debe realizar recorridos no previstos**, si así lo decidiera debe comunicar, a los responsables de la actividad, su decisión de apartarse del programa y asumirá todas las consecuencias de su decisión.
- Todos los grupos deben contar, al menos, con mapa, brújula, altímetro (o GPS) y emisora.
- El no llevar el equipo necesario (ropa, gafas, comida, bebida, protección solar,) puede convertir una salida clasificada como fácil en muy difícil, dependiendo de las condiciones meteorológicas u otras que puedan presentarse.
- Cada participante deberá consultar la previsión meteorológica el día anterior a la salida.
- Cada participante debe conocer los datos y características de la ruta a realizar y, en función de ellos, su propia capacidad para realizarla.
- Los participantes deben contar con la destreza y formación suficientes para el tipo de recorrido propuesto.
- Si durante la marcha algún participante sufre un percance o se encuentra mal, debe comunicárselo a los organizadores (Coordinador) o, de no ser posible, a cualquier integrante de la marcha, ya que es la única forma de poder ayudarlo antes de que se pueda producir un accidente.
- Todo participante en la marcha, por el hecho de formar parte de un grupo adquiere la obligación de comunicar a los organizadores cualquier incidente que observe y que, a su entender, pueda suponer un peligro para cualquier persona. También debe colaborar, en la medida de sus posibilidades, en el auxilio de cualquier integrante del grupo.
- Todo participante deberá ir provisto del material designado como obligatorio para el desarrollo de la actividad, en adecuado estado para su uso y poseyendo los conocimientos necesarios para su correcta utilización.
- **El notorio incumplimiento de estas premisas por parte de alguna participante reserva a los organizadores el derecho a rehusar de su participación en ella.**

DECALOGO COVID PEGASO

Cada socio es responsable de cumplir las siguientes normas:

- 1. OBLIGATORIAMENTE.** Los socios llevaremos **MASCARILLAS Y GEL DESINFECTANTE** en cantidad suficiente para el viaje o actividad deportiva.
- 2. DURANTE EL VIAJE.** E **obligatorio el uso de mascarilla** mientras dure el viaje en el autobús y/o en el coche.
- 3. REFUGIOS Y ESPACIOS CERRADOS.** Antes de viajar, **leer las condiciones COVID de los refugios y resto de alojamientos**, así como llevar mascarillas, saco, almohada propia, chanclas propias, etc.
- 4. ESPACIOS AL AIRE LIBRE.** Si la **DISTANCIA DE SEGURIDAD** es menor de 2 metros, nos pondremos la mascarilla.
- 5. TRANSPORTE.** Debemos **cumplir las normas COVID de las compañías de autobuses**. El/la conductor/a o el/la coordinador/a se encargarán de explicarlas al inicio del viaje.
- 6. ALOJAMIENTO.** Leer antes de entrar **las NORMAS DE PREVENCIÓN del refugio u hotel**; que tendremos que cumplir rigurosamente.
- 7. AGLOMERACIONES.** En el alojamiento **evitaremos aglomeraciones, sobre todo, en el momento de la entrega de llaves**, siendo los coordinadores quienes se encargarán de distribuir las.
- 8. ESTERILIZACIÓN Y MEDIDAS HIGIÉNICAS.** Recomendamos el **LAVADO DE MANOS frecuente** con jabón o líquido desinfectante hidroalcohólico. Siempre que sea posible, **mantener la ropa y calzado utilizados en bolsas estanco o custodiadas en un lugar separado de la habitación** en su defecto.
- 9. DURANTE LA ACTIVIDAD.** Mantendremos siempre la **distancia de seguridad de al menos 2 metros** y, si en algún momento no podemos hacerlo nos pondremos la mascarilla.
- 10. INTERCAMBIO.** No intercambiaremos **objetos ni material de uso personal con otros participantes**, tales como agua, cantimploras, bastones, teléfonos móviles, vasos y demás artículos de uso propio.

¡¡MUY IMPORTANTE!!

Las personas que presente síntomas compatibles con la infección por coronavirus, deben renunciar a asistir al viaje.

Si la aparición de síntomas se produce durante el transcurso el viaje: el/la afectado/a deberá comunicárselo inmediatamente al/la coordinadora/a. Se separará del grupo y acudirá a los servicios sanitarios urgentemente.

LOGÍSTICA. Transporte. Precio

TRANSPORTE. HORARIOS

En coches. Se coordinará a los participantes para compartir coches

Lugar y hora de salida: Punto de reunión. Avenida de la Pedriza 126 (El Tranco) Manzanares el Real. A las 08:30 h. Junto a la fosa común.

<https://maps.app.goo.gl/eathQkadQo54EEvL8>

PRECIO

2 €. Federados (con Licencia A o superior)

5€ (Incluye seguro: 3€/día)

INSCRIPCIONES

El máximo de plazas son 18.

Directamente en la web. A partir del 10 de enero de 2021.

Pago: Precio total correspondiente (federado o no federado), a través de la web del club

De no hacer efectiva esta cantidad en el plazo de 2 horas desde el apunte, se considerará anulada la preinscripción.

Cualquier circunstancia excepcional deberá ser autorizada por el responsable de actividades del Club.

ANULACIONES

Las condiciones quedarán sujetas al Apartado 7 del "PROTOCOLO DE PARTICIPACIÓN DE ACTIVIDADES".

http://www.montanapegaso.com/carteles/2016/protocolo_participacion_2016.pdf

COORDINADOR

Jose Angel Sanz.

E-mail: jsanzvicente8@gmail.com. Teléfono: 686 396 158