



Salida a Oiartzun (País Vasco)

Litoral de Jaizkibel y Aiako Arria

14 y 15 de mayo de 2011

ALREDEDORES DE OIRTZUN

Estaremos alojados en el **REFUGIO ARRITXULO** en la zona de Oyarzun (en euskera y oficialmente Oiartzun) es un municipio español situado en la provincia de Guipúzcoa, en el País Vasco. Pertenece a la comarca con una extensión de 306 km². Se encuentra situada en la parte noreste de la provincia y ocupa la parte baja de las cuencas de los ríos Urumea, Oyarzun y Oria, aunque no la desembocadura de este último. Limita por el este con la comarca del Bajo Bidasoa, por el sureste con Navarra (comarcas de las Cinco Villas y Valle del Urumea), por el sur con Tolosaldea y por el oeste con Urola Costa. Por el norte linda con el mar Cantábrico.

La componen los siguientes 11 municipios: Andoáin, Astigarraga, Hernani, Lasarte-Oria, Lezo, Oyarzun, Pasajes, Rentería, San Sebastián, Urnieta y Usúrbil.



Vista de Lasarte-Oria desde el monte. En el centro de la imagen se ve la ciudad de Lasarte-Oria, el río Oria hace de límite de la localidad por el oeste.

San Sebastián, sabor a cultura

San Sebastián es una pequeña ciudad de 183.000 habitantes, con una actividad cultural inusual para su tamaño. La belleza de su Bahía, conocida como la Perla del Cantábrico, su brutal belleza



como anfiteatro frente al mar, con mar y montaña a un solo paso, su calidad de vida, y su famosa gastronomía la han convertido en los últimos dos siglos en destino turístico de primer nivel. San Sebastián es, además, la capital mundial del pintxo. La gastronomía compite en protagonismo con la naturaleza en esta ciudad conocida mundialmente por su cocina y sus cocineros y que aglutina 16 estrellas Michelin

Forjada por su historia, nació como pueblo pesquero, creció como ciudad comercial y fortaleza militar, con la invasión de las tropas napoleónicas, y tras ser destruida casi por completo en 1813 por la batalla con las tropas anglo-portuguesas, renació como ciudad de servicios al auspicio del veraneo real. Isabel II eligió esta ciudad como sede vacacional.

Fue en los últimos años del siglo XIX y comienzos del XX cuando San Sebastián se configuró como ciudad culta, repleta de servicios y destino por excelencia del turismo del norte de España. La majestuosidad de sus edificios y su eclecticismo reflejo de los gustos de la realeza y la burguesía del momento, la dotan de un carácter señorial que ha sabido adaptarse a los tiempos.

Playas de San Sebastián

Las playas de San Sebastián son uno de los principales atractivos en la temporada estival. Todas ellas con su personalidad. La Concha, la más conocida y la de Ondarreta, más familiar, conforman la Bahía de la Concha.

Antes de comenzar la subida desde la carretera, podemos visitar el popular Peine de los Vientos, la estatua de Eduardo Chillida. Se encuentra situado en un extremo de la bahía de la Concha, al final de la Playa de Ondarreta, en San Sebastián,

Está compuesto por tres esculturas de acero, incrustadas en unas rocas que dan al mar Cantábrico, cuyas olas las azotan. La obra fue finalizada en 1976. Además de las esculturas, se acondicionó una zona en los alrededores de las mismas con unas salidas de aire y agua que se abastecen de las olas que rompen contra las rocas y las esculturas.





ALOJAMIENTO

REFUGIO ARRITXULO

Aritxulegi bidea

20180 Oiartzun Gipuzkoa

Telf: 943 580010

<http://www.arritxulo.org/php/home.php>

info@arritxulo.org

Un cálido espacio de piedra y madera, un entorno de libertad... Al norte, las Peñas de Aia, antesala Pirenaica, una de las moles de granito más antiguas. Más allá, la mar y, marcando el norte, la estrella Polar. Al sur, Bianditz; la espesura de los bosques esconde los restos dejados por nuestros antepasados. Y, en este entorno, sol y luna dibujan a diario el camino que va de este a oeste.



Tiene cabida para 80 personas dividido en 4 habitaciones diferentes: kataxulo (8 personas), izu (16 personas), errenga (24 personas) y txurumuru (32 personas). Además, cuenta con un comedor para cien personas, bar, sala de audiovisuales, cocina libre

Se preparan comidas tanto para grupos como particulares (previo aviso). A disposición de todos los usuarios del refugio y del camping. Comida casera, con menús variados.

Las habitaciones incluyen sábanas y mantas. Es necesario llevar toallas.

TRANSPORTE

En vehículo particular. El coordinador de la salida recogerá información sobre disponibilidad de vehículos y facilitará dicha información a los inscritos que quieran compartir los vehículos para que ellos mismos se pongan en contacto.



PROGRAMA

Sábado 14

Comenzamos la ruta por los acantilados del monte Jaizkibel en Guadalupe, Hondarribia. Partimos desde el paseo Butron, de Hondarrabi hacia las 8.30am. Nos dirigimos hacia al Norte, camino al mar, con el monte a nuestra espalda. Esta pista nos llevará hasta una zona conocida como el Molino. Llegamos a la cala del Molino, convertida en un lugar excelente para bañistas.

Recibe ese nombre por la ubicación del antiguo Molino de Artzu, al pie de la regata de Argibel. Aquí la pista se convierte en sendero y pasamos por los primeros acantilados.



Más adelante nos presentamos en Marla, excelente paraje de verdes pastos que llegan hasta la mismísima orilla del mar. Se llega a la Punta Biosnar, donde pasamos junto un afilado cabo rocoso que se adentra en el agua, la Punta Biosnar.

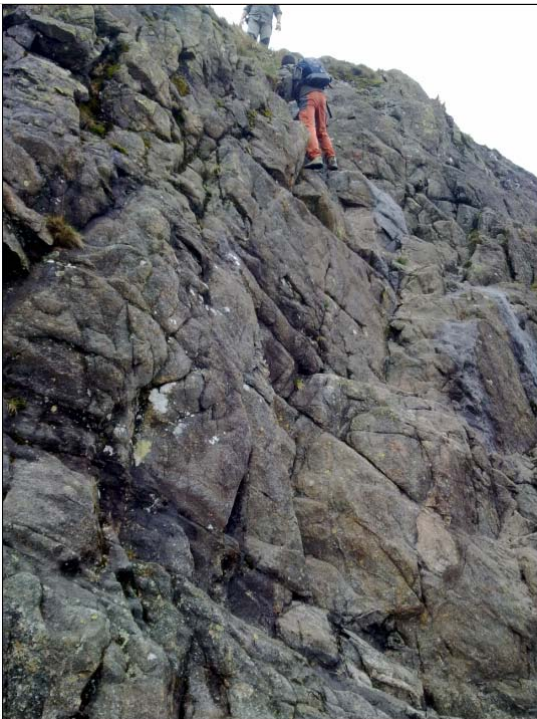
Es el saliente más pronunciado del litoral y continuamos por un paso pedregoso junto a la orilla del mar, extremando las precauciones con marea alta. Después, las pinturas blancas nos llevarán hasta una zona verde con refugios, para superar a continuación varios ascensos y descensos por acantilados.



Brecha. Pasamos por la base de un espectacular corte en la roca que se adentra en el mar.



Azabaratza (6 m). Dejamos a nuestro paso varios refugios de pescadores, donde se puede pasar la noche, en la zona de Azabaratza. Nos encontramos con los restos de una industria de recogida de algas. Aquí tendremos que superar un paso un tanto complicado por una pared lisa e inclinada.



Rocas de Txakillarri: Llegamos a un alto con dos espectaculares rocas de altura desigual, un excelente mirador natural hacia Azabaratza a un lado y hacia el Faro de la Plata al otro.

Proseguimos la travesía por los acantilados del monte Jaizkibel guiándonos por las marcas blancas. Los constantes cambios de desnivel endurecen el recorrido en este tramo.

Aparecemos en una zona verde, los pastos de Mitxitxola, donde el ganado paca a sus anchas. Aquí el camino se suaviza. Atravesamos varias langas para llegar a zona rocosa.

Nos adentramos en la abrupta cresta, que superamos con algún paso comprometido, para descender a continuación hasta el semáforo Talaia.

Semáforo Talaia. El sendero se convierte en una pista cementada después del semáforo. Descendemos hasta el paseo de Donibane. Atravesamos el casco antiguo por sus estrechas calles hasta el aparcamiento de la chimenea.

A partir de Donibane. Nos quedará un recorrido muy llevadero por el monte Uliá, aparte de las vistas del litoral que recorreremos el tener Donostia los pies es impresionante, aparte que en el recorrido nos internaremos en un bosquecillo desconocido para muchos donostiarras con unas hortensias en el interior con un color azul impresionante, ah no estoy vendiendo Donosti 16, hasta



Sagues, Plaza de la Zurriola en Donostia y desde esta playa recorreremos el litoral de las 3 playas, zurriola, La concha y Ondarreta

Se recomienda llevar en la mochila una toalla, ya que podríamos darnos un baño en la playa de Ondarreta, antes de subir al Faro.

El paso de Donibane a San Pedro, se hace en una barca o motora, 0,70€.

Una vez en San Pedro si hay gente que no quiere continuar el recorrido por Ulia, tiene la posibilidad de tomar el autobús/ metro hasta Donosti 1,35€ y reencontrarnos en la playa de Ondarreta o en el mismo Faro de Igueldo. Cuando lleguemos a Donosti, los conductores serán trasladados hasta Hondarrabi a recoger los vehículos y vernos todos ya en el faro, se intentará coordinar con amigos / compañeros que ofrezcan el traslado en coches particulares.

Se ha acordado con Pablo el farero a que una vez arriba podamos hacer una pequeña Afari-cena, tomando algo de pescado y sidra.

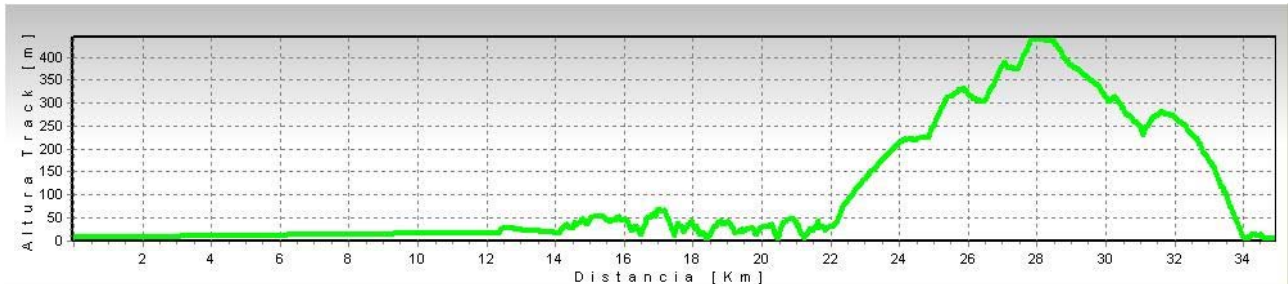






Para ver el desnivel y la distancia se puede consultar este perfil donde se describen los picos que por los que pasamos:

http://www.cdfortunake.com/images/pruebas_dep/Trail/perfil%20cas%20talaia2.jpg



Alternativa corta

Esta salida sería de unas 8 o 9 horas, para la gente que llegue cansada a Pasai Donibane, tenemos la salida en San Pedro o en Donibane de coger el autobús hasta Donostia y una vez en el Peine de los vientos o en el mismo Faros nos reuniríamos





Domingo 13

RUTA PEÑAS DE AYA

El Parque Natural de Peñas de Aya (en euskera Aiako Harria) se encuentra en el extremo oriental de la provincia de Guipúzcoa; sobre Oiartzun e Irún. ¿Sobre la bahía de Txingudi, entre Oiartzun y Lesaka, se levanta la única mole granítica de la montaña vasca. Y la más antigua: las peñas de Aia, altivas y escarpadas, llaman especialmente la atención a todo visitante de la comarca por su cercanía al mar. Y su atracción para los aficionados a la montaña es irresistible. Están consideradas como el extremo del Pirineo y configuran el único macizo montañoso granítico de Gipuzkoa. Convertidas en parque natural para proteger su entorno en 1995

Las cimas más relevantes de Peñas de Aia: Errolbide, Txurrumurru y Hirumugarrieta. Tiene una extensión de 6.913 ha, con un perímetro de 105,5 Km. La máxima distancia entre dos puntos es de 19,1 Km, que corresponde a la separación entre el extremo noreste (río Bidasoa) y el sudeste (embalse de Añarbe). La altitud máxima corresponde a Aiako Harria, con 834 metros, y la mínima a la parte baja del Bidasoa (6 m), si bien la mayor parte (71%) se sitúa entre los 200 y los 500 metros de altitud.

La ruta circular por Peñas de Aya discurre sobre territorio de Irún, Oyantzun y Lesaka. Rodeamos el monte granítico más antiguo del País Vasco **siguiendo en todo momento el PR-GI 20** (balizado con pinturas amarillas y blancas). Sus tres afilados y aparentemente inaccesibles picos cuentan con alternativas suficientes para satisfacer tanto al montañero aficionado como al experto escalador.

A medio camino de las dos opciones se encuentra el reto de la travesía integral de las tres peñas, en este caso iniciada en el alto de Aritxulegi para tomar en ascenso las vías más comprometidas de la ruta, y con retorno por la bella senda de la vertiente oeste.

La mayor parte del recorrido se desarrolla entre bosque. Esto la convierte en una ruta aconsejable para días con mucho sol.



Justo antes del túnel de Aritxulegi, una pista de piedra asciende hasta el collado. Cogemos, a la izquierda, un camino herboso que, tras superar un paso canadiense, comienza a ganar altura con ganas hacia las peñas, dibujando amplios zigzag en la ladera. Claramente señalizada, la pista alcanza el cordal, donde se convierte en una senda que supera una valla, atraviesa un pinar y se aproxima a los peñascos graníticos.

Hay que superar un primer escollo antes de situarnos ante la cara sur de Erroibide (0h45'), la primera y más alta de las tres peñas principales. Por ella la ascensión es imposible sin material de escalada, así que la bordearemos por la izquierda para continuar hacia sus alturas por un sendero que discurre entre hierba y roca por su empinada vertiente noroeste, sin mayores problemas que puntuales ayudas con las manos. Además de las vistas, la cumbre (1h.05') nos abre un sugerente panorama granítico hacia el norte que invita a acometer la travesía integral.



Continuamos por el cordal (N), descendiendo por terreno herboso hasta el siguiente obstáculo, un muro de cinco metros (I sup.) que obliga a emplearse con las manos. Superado el escollo, continuamos hasta la base de la segunda peña –Txurumuru–, donde nos espera el tramo más delicado de la marcha: el Paso de la Anilla (II sup.). Se trata de veinte metros de desnivel, verticales y aéreos, que requieren un poco de destreza y templanza.

Una anilla en los primeros metros se convierte en un impagable apoyo para alcanzar una chimenea superior. Por ella continuaremos, al principio, con la ayuda de las manos; y posteriormente, en el tramo final, por terreno más cómodo, aunque no exento de peligro debido a su propensión a embarrarse.

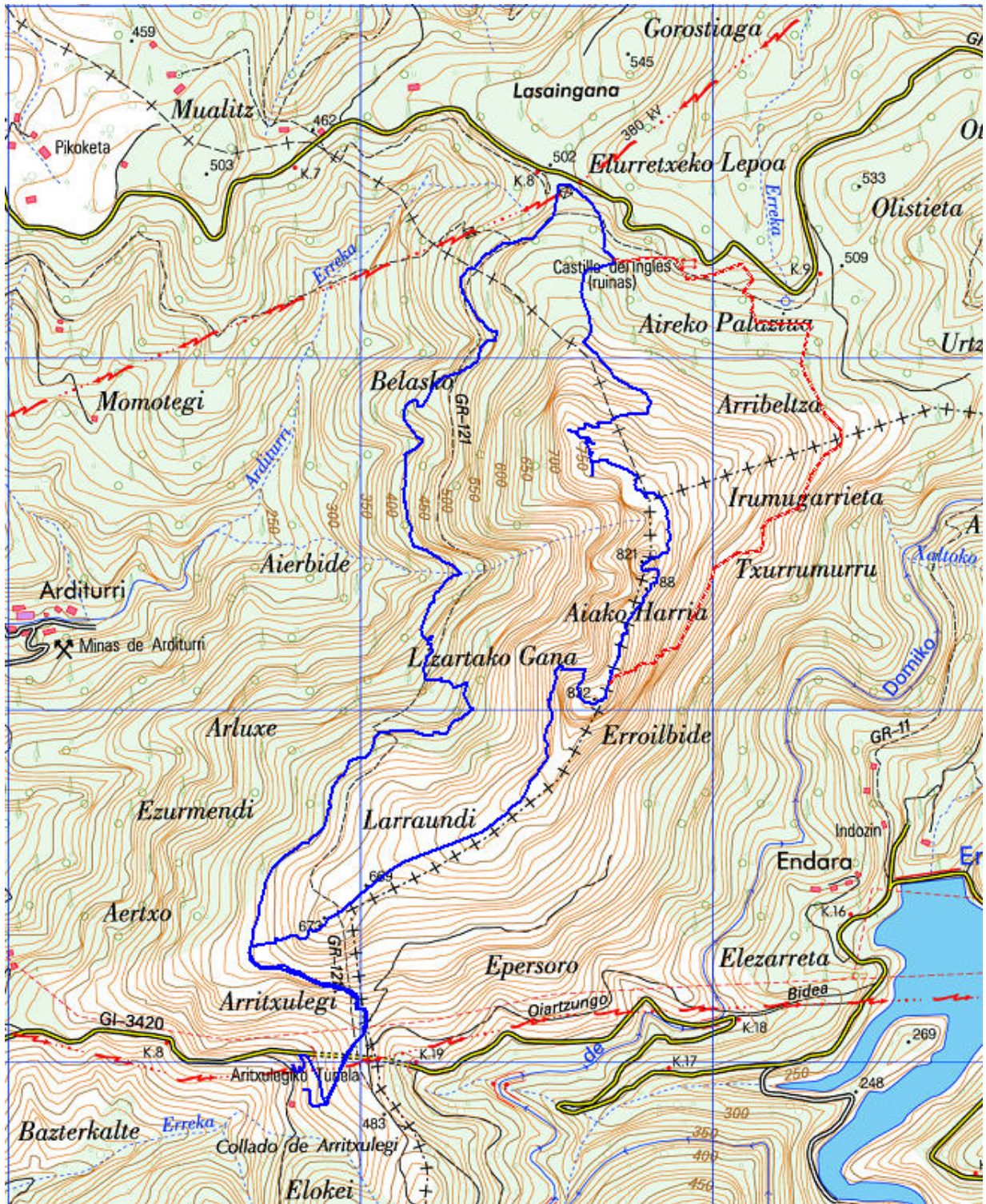


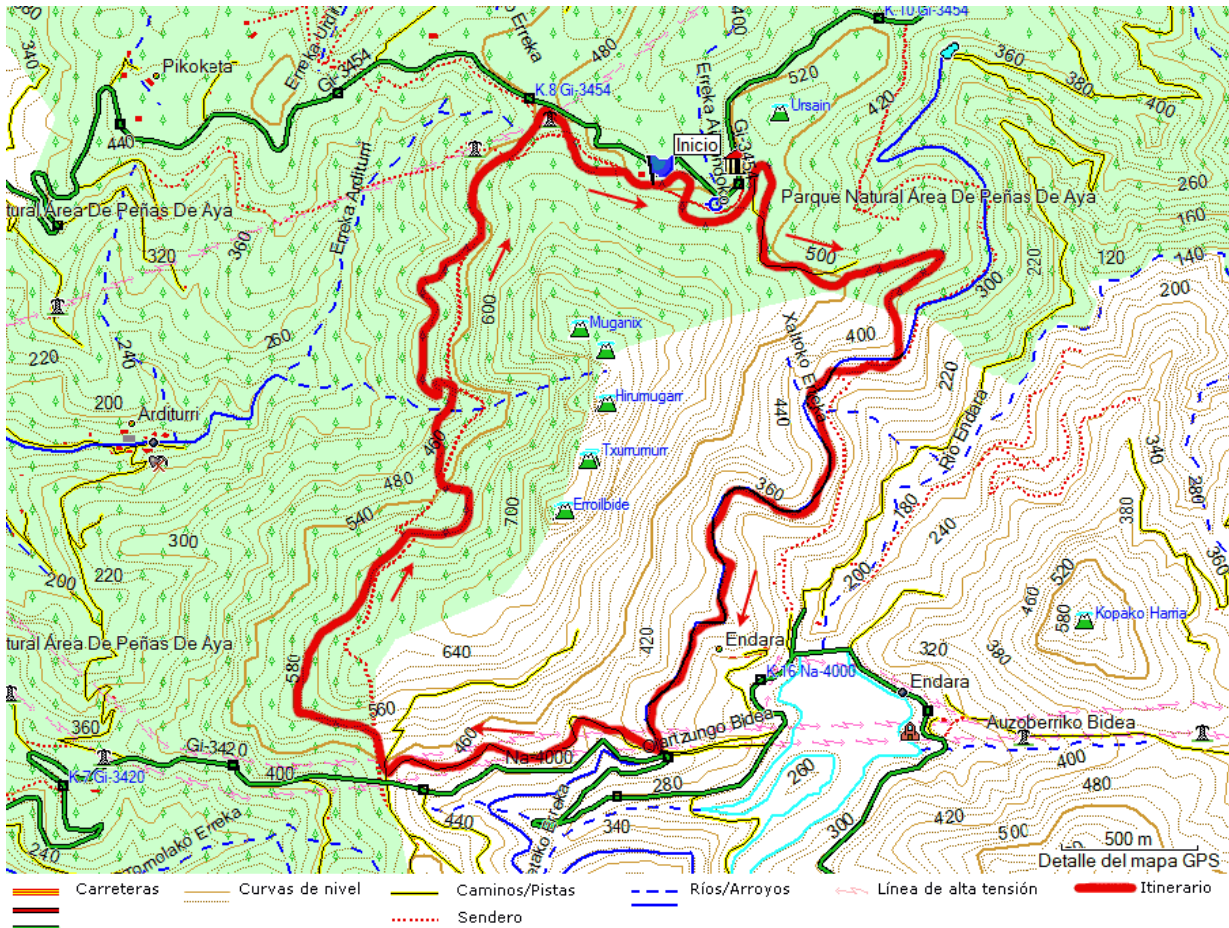
La cumbre (1h.35') otorga la satisfacción de haber superado el escollo más complicado de una de las travesías más bellas y comprometidas de la montaña vasca. Sólo queda ya completar la terna cimera con la visita a Irumugarrieta, confluencia de tres municipios –Oartzun, Irún y Lesaka– y gran mirador sobre la bahía de Txingudi.

Siguiendo la arista hacia el norte, únicamente nos quedará, como tramo comprometido, el descenso por una pequeña chimenea. Luego, a través de un terreno herboso y rodeándola para subir por su cara norte, alcanzaremos sin más obstáculos la triple muga (1h.50').

Restará entonces el retorno a Aritxulegi. Previamente, hay que llegar al alto de Elurretxe (N) siguiendo el camino profusamente marcado y sin salirse de él para evitar la preocupante erosión. Una vez en Elurretxe, una bella senda balizada parte

hacia el sur contorneando el macizo por su vertiente oeste y ofreciendo espectaculares vistas de las peñas. Al final, el camino se hace algo más difuso e intrincado antes de salir a las peñas sobre Aritxulegi (3h.45').





PRECIO

Precio:

Mayores con licencia A/B1/B2	37,50 €
Mayores sin licencia o licencia autonómica	42,50 €
Menores < 12 años con licencia A/B1/B2	25,50 €
Menores < 12 años con licencia A/B1/B3	30,50 €

Incluye 1,5 € de gastos de gestión y 2,50 € de seguro por día de actividad en el caso de los “no federados”.

Ingreso del importe total en la cuenta del Club, antes del 20 de abril
2054 1202 24 9158585367.

Como “concepto” de la transferencia hay que indicar “<nombre> -PAIS VASCO” (ej: “JOSE ALONSO – Pais Vasco”).



INSCRIPCIONES

- Preferentemente en la página web www.montanapegaso.com
Se recibirá un correo electrónico de confirmación.
- Por teléfono: 652 44 37 64 (Mayte Mellado, a partir de las 20h).
- Por correo electrónico: maytemellado@yahoo.com

Hasta que no se ingrese en la cuenta del club no se considerará confirmada la plaza.
Enviar luego un correo con el justificante escaneado a: maytemellado@yahoo.com.

**EL PLAZO MÁXIMO PARA HACER LA TRANSFERENCIA ES EL 20 DE ABRIL,
EN CASO CONTRARIO SE PONDRÁ LA PLAZA A DISPOSICIÓN DEL RESTO DE PARTICIPANTES.**

ANULACIONES

Las bajas que se produzcan posteriores a la fecha del cierre de la lista de inscripción (1 de marzo) conllevarán la no devolución de la cuota de inscripción si ello supone una penalización económica sobre la reserva de plazas efectuada por el Grupo de Montaña Pegaso.

Apartado 7 del “PROTOCOLO DE PARTICIPACIÓN DE ACTIVIDADES”:
(http://www.montanapegaso.com/el-club/protocolo_de_participacion.pdf) .

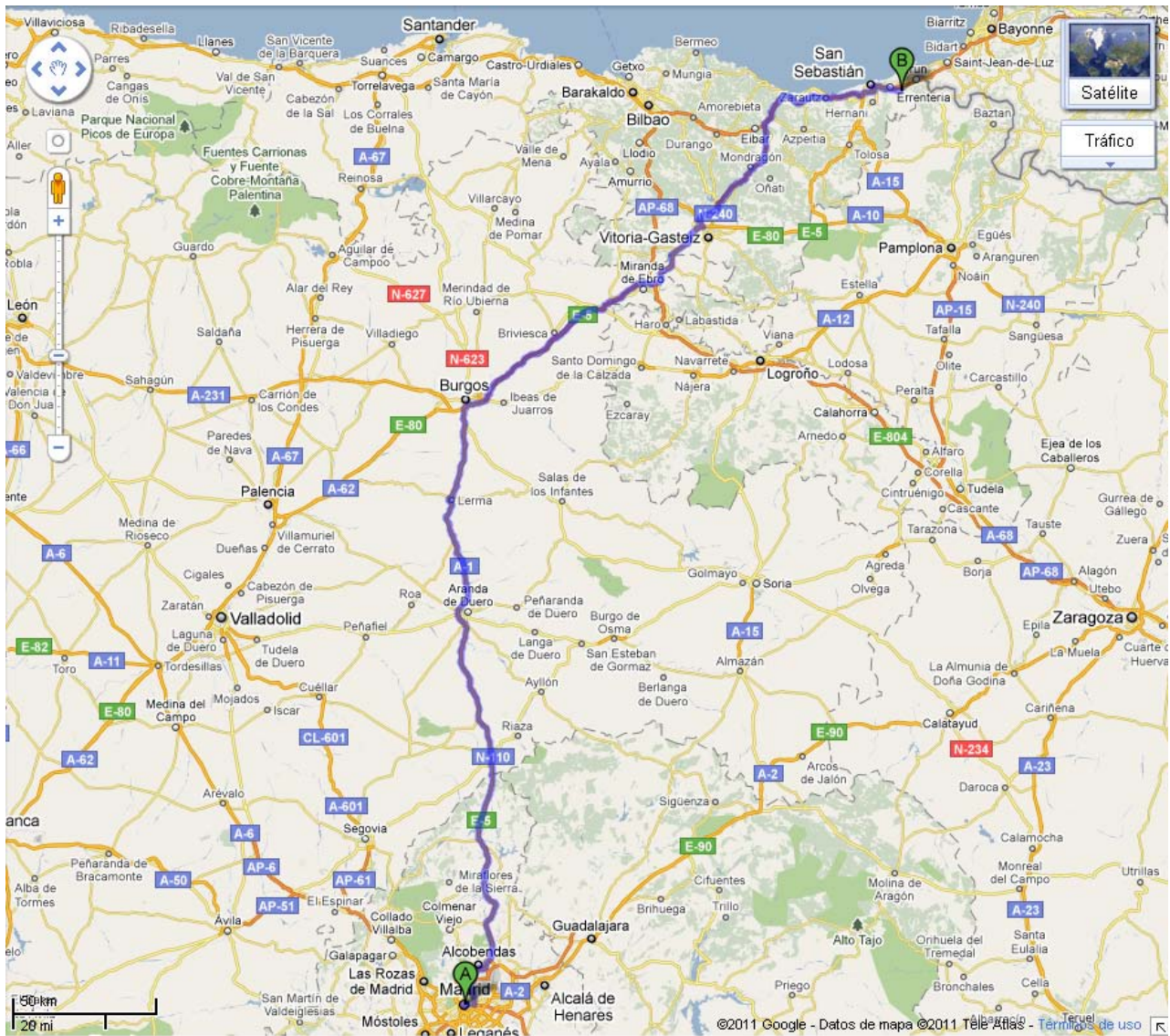
CÓMO LLEGAR

Desde Madrid se ha de tomar la N-1.

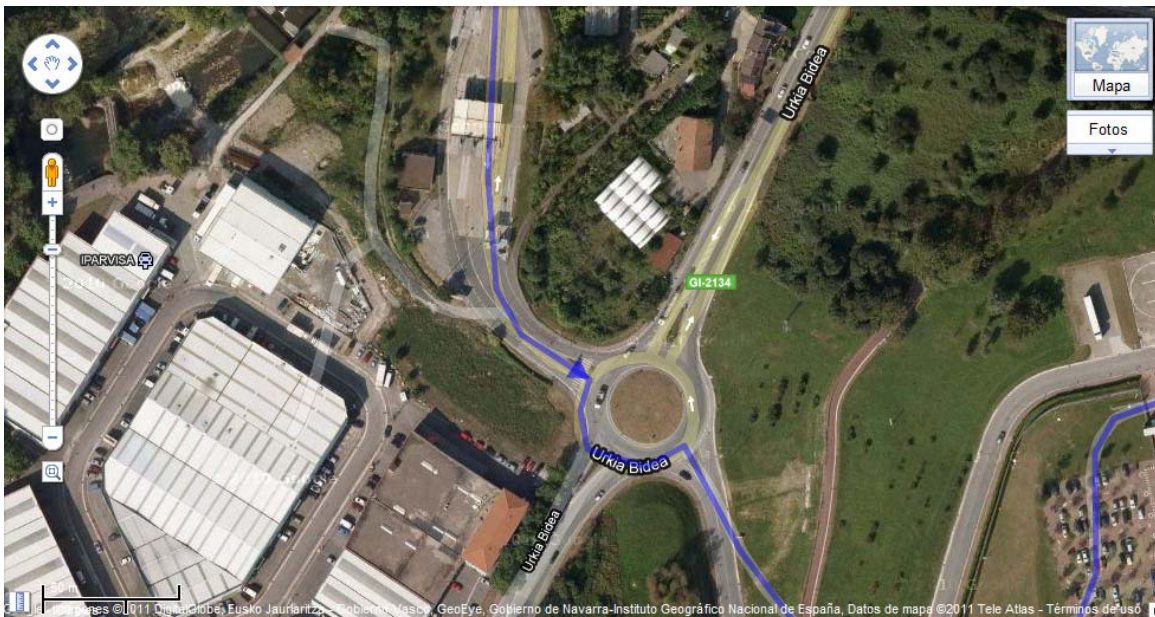
En Burgos hay dos opciones para llegar hasta Armiñon (Álava) dirección Irún, seguir por la nacional N-1 o coger la A-1 (10 euros de peaje aprox.).

El último tramo de la N-1 (desde Donostia-San Sebastian hasta Irún) enlaza con la A-8 y es de peaje (1,35 € aprox).

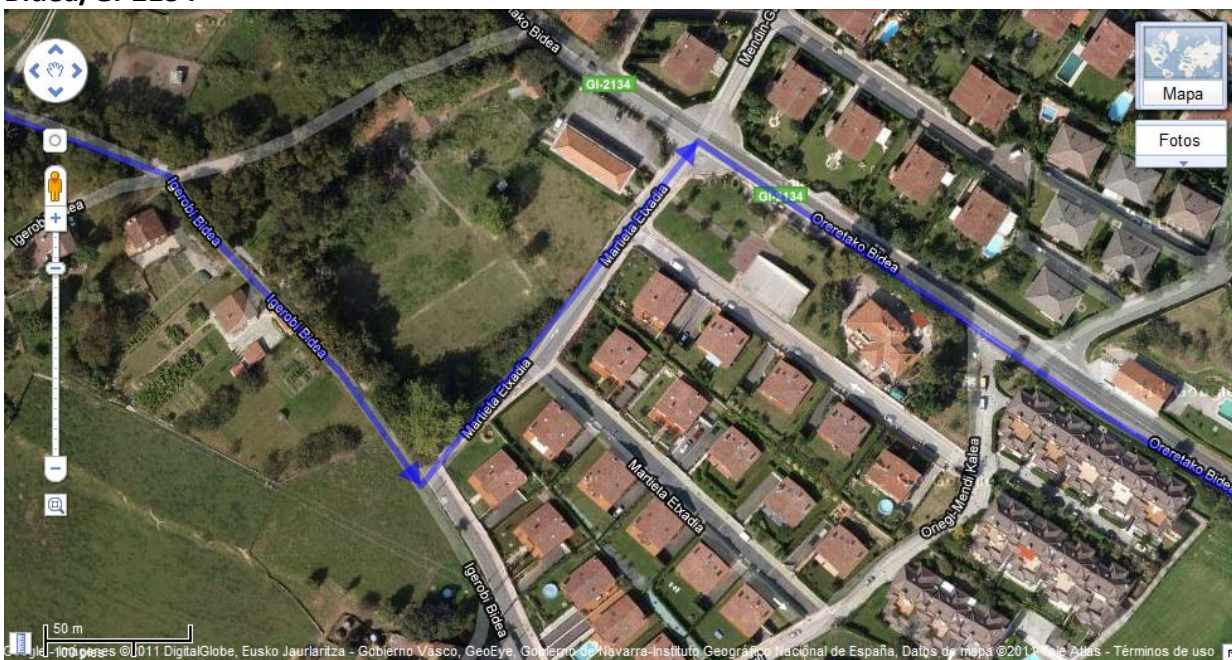
La duración completa del viaje es de 4h50' (Google Maps)



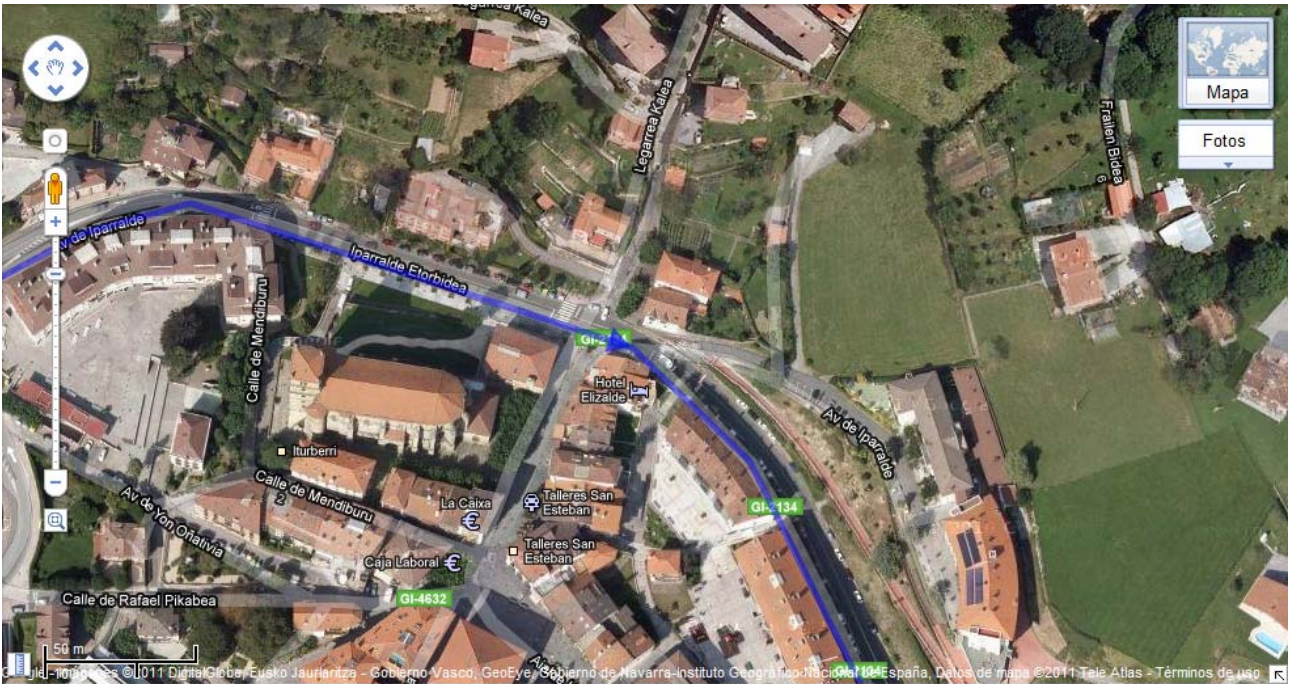
A 10 km de Irún aproximadamente, pasando Rentería, coger la salida 3 hacia Oiartzun.
En la rotonda, toma la **segunda** salida en dirección **Igerobi Bidea**.



Gira a la izquierda en **Martieta Etxandia** para entrar en Oartzun y Gira a la derecha en **Oretako Bidea/GI-2134**



Sigue la carretera que pasa por el centro de Oartzun y mantente a la derecha en cualquier bifurcación.



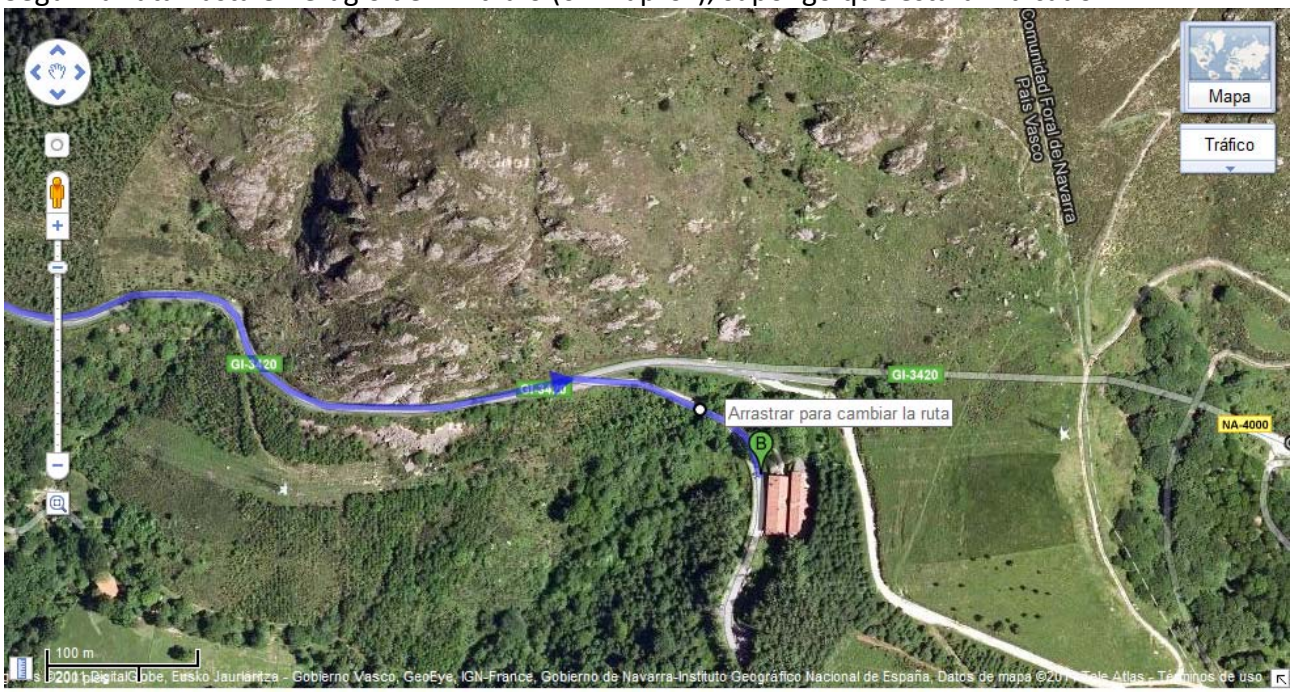
Llegareis a un cruce (no recuerdo si hay semáforo), girar a la derecha e inmediatamente a la izquierda para coger el camino hacia la montaña que es por Begaña Kalea. *(Si os perdéis en Oiartzun preguntar por la dirección al lago San Antón o al Tolare (restaurante conocido en la misma dirección))*



Seguir de frente en **Tornola Kalea/GI-3420**, encontrareis una serie de bares restaurantes, **caseríos a pie de carretera**, recomendable parar a cenar (por 10 euros platos combinados). Si estáis perdidos preguntar en la barra de cualquiera de estos bares o restaurantes y os dirán como llegar.



Seguir la ruta hasta el refugio de Arritxulo (6km aprox), supongo que estará indicado.



MÁS INFORMACIÓN

A través del correo electrónico para cualquier modificación o aviso. Cualquier información de última hora se publicará en la página web del Club y se enviará por correo electrónico a los inscritos.



Otras direcciones de interés

Oficina de Turismo de Gipuzkoa 943/481166

Oficina de Turismo de Oiartzun 943/494521

Ayuntamiento de Oiartzun 943/490142-490377-491377