



## III Trofeo Cordales "Pegaso 2011".

5ª actividad

### "ALTO TAJO"

## Sábado 1 de octubre de 2.011

Actividad programada originalmente para el 9 de abril y que fue necesario posponer por ser zona restringida por la cría del águila perdicera.

### SITUACIÓN:

- **Unidad:** Parque natural del Alto Tajo.
- **Población más cercana:** Ocentejo (Guadalajara).
- **Salida del sol:** 8:09
- **Puesta de sol:** 19:56

### CARTOGRAFIA:

- IGN. Serie MTN25, Hoja 0513-1
- IGN. Serie MTN25, Hoja 0513-2

### HORARIOS:

- 7:00 Plaza de Castilla
- 7:20 Canillejas
- 7:40 Alcalá de Henares
  
- 10:00 Inicio de la travesía
- 16:00 Salida del autobús de Ocentejo
- 17:15 Llegada a Huertapelayo
- 17:30 Salida de Huertapelayo
- 20:00 Llegada a Madrid

Llega a Ocentejo sobre las 10:10

### ACCESO:

Ocentejo (Guadalajara) está a unos 170 Km.

Saldremos por la autovía de Aragón hasta el Km. 109 en Almadrones dónde tomaremos la N-204 durante 23 Km hasta el pueblo de Cifuentes, allí no desviamos a la izquierda por carretera de Saelices/CM2021 y GU-921 pequeñas carreteras que nos dejan en el pueblo de Ocentejo origen de los dos itinerarios de la actividad.

En total dos horas y media desde el origen de autobús, comenzaremos a caminar sobre las 10:30 horas.

### ¿DÓNDE ESTAMOS?:

El Alto Tajo presenta la mayoría de las características típicas de la Cordillera Ibérica, algunas de manera muy destacada e incluso produciendo formas y microformas exclusivas de este área.



Destacan las formas vinculadas a los cauces tales como cañones, hoces -ambos muy abundantes- y terrazas, así como formas singulares de ladera, es decir, cuchillos, agujas y monolitos.

Es el sistema de hoces fluviales más extenso de la Región, con gran diversidad geológica, climática y topográfica, que se encuentra en un excelente grado de conservación y que constituye una de las cumbres de la biodiversidad castellano-manchega.

#### **OPCION 1 (OCENTEJO - HUERTAPELAYO)**

##### **ITINERARIO:**

**Salida:** Ocentejo

**Recorrido:** Ocentejo – Hundido de Armallones – Salina de la Inesperada – Desembocadura del Ablanquejo – Hoces del Ablanquejo – Molino de Huertahernando – Vado de las Estacas – Puente de Tagüenza - Huertapelayo

**Llegada:** Huertapelayo

#### **OPCION 2 (CIRCULAR OCENTEJO-OCENTEJO)**










##### **ITINERARIO:**

**Salida:** Ocentejo

**Recorrido:** Ocentejo – Hundido de Armallones – Salina de la Inesperada – (Opcionalmente se puede ir y volver hasta la desembocadura del Ablanquejo y volver) – Loma del Carrascal Pico Alar – Ocentejo

**Llegada:** Ocentejo

## DATOS TÉCNICOS:

MIDE: ALTO TAJO		Opción 1	Opción 2
	Horario	7 horas	5 hor, 30 min.
	Desnivel de subida	764 m	550 m.
	Desnivel de bajada	755 m	550 m.
	Distancia horizontal	24,4 Km.	16,4 Km.
	Tipo de recorrido	Travesía	Circular
	Severidad del medio natural	3	1
	Orientación en el itinerario	3	2
	Dificultad en el desplazamiento	3	2
	Cantidad de esfuerzo necesario	4/3	2

## DESCRIPCIÓN DEL RECORRIDO:

La ruta se inicia conjuntamente para las dos opciones en el pequeño pueblo del Ocentejo en la provincia de Guadalajara, llegamos al pueblo desde el norte por la carretera GU-929 y tomaremos una pista forestal que sale hacia el sur en un largo descenso que nos lleva hasta el río Tajo.

Una ancha y cómoda pista que discurre paralela al río no irá mostrando magníficos paisajes empezando por el Hundido de Armallones consecuencia del terremoto ocurrido Lisboa en el siglo XVI que provocó el hundimiento del estrato rocoso del cañón por el que discurría el Tajo, desplomándose sobre el cauce y desviándolo hasta el curso que vemos ahora. El resultado fue una zona espectacular por la que el río se rompe contra las piedras y a veces forma remansos de serena belleza.



Con suaves subidas y bajadas la pista nos lleva hasta las Salinas de la Inesperada (815 m) dónde hay una antigua edificación dedicada a la extracción de sal gema y que fue un floreciente negocio hasta los años cincuenta.

Aquí nos separamos los que vayan a realizar cada una de las dos distintas opciones, aunque es posible y aconsejable hacer el sencillo camino de ida y vuelta hasta la desembocadura del Ablanquejo.

### OPCIÓN 1

Aquí termina la pista y nos adentramos en un no muy marcado camino que discurre pegado al Tajo entre un frondoso bosque y con las paredes que conforman el barranco; por este camino llegamos hasta la desembocadura del Ablanquejo.

La subida por la Hoces del Ablanquejo hasta el molino de Huertahenando, del que sólo quedan unas ruinas, discurre por un escarpado sendero tan pegado al cauce que hay que andar con cuidado para no acabar dándonos un baño; si el río baja crecido inunda

frecuentemente algunas zonas teniendo evitar las zonas inundadas subiendo por si escapadas laderas.

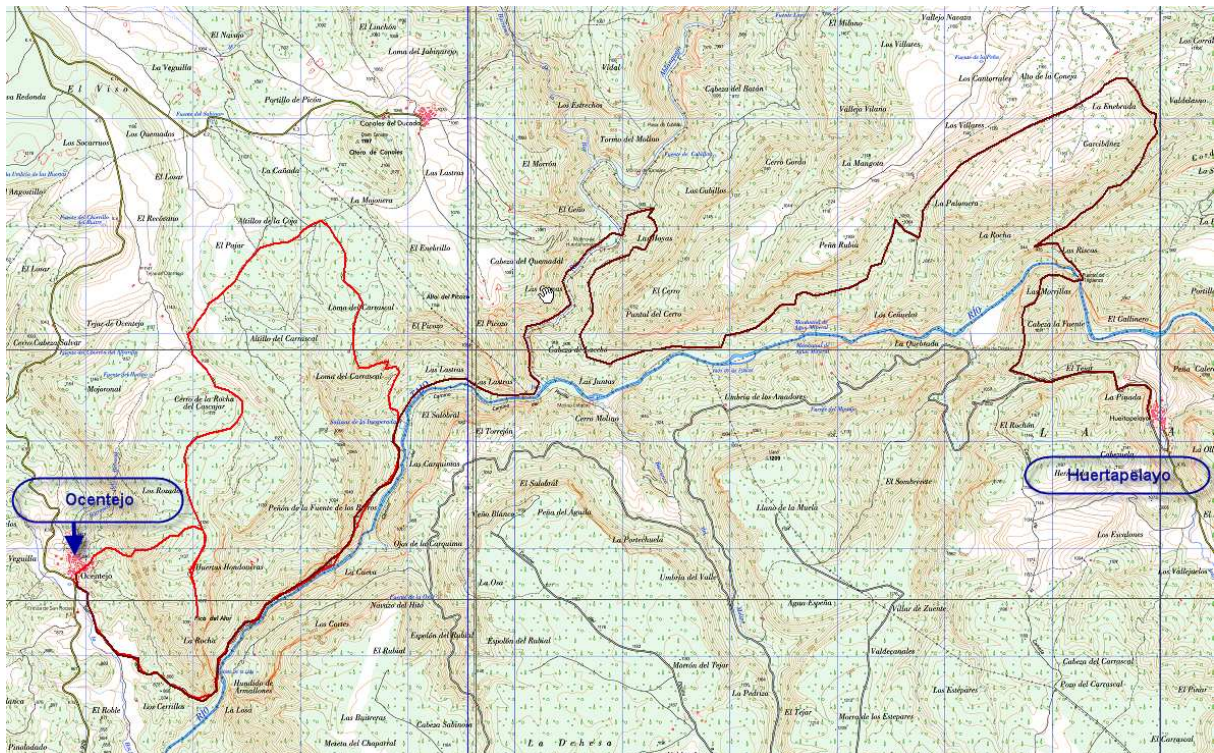
En el molino de Huertahernando el barranco se ensancha, el cauce se hace más sosegado y es posible vadear el Ablanquejo no sin antes descansar en una amplia pradera, calzarse unas zapatillas de agua y con las debidas precauciones cruzar el río que según las épocas puede ser bastante caudaloso aunque tranquilo en este tramo.



Tomamos aquí la GR que uno Canales del Ducado con Huertahernando y al monasterio de Buenafuente del Sistol, en dirección a estas últimas; una vez salimos del cauce del río giramos a la derecha para volver al cauce del Tajo, volvemos a ascender pasando por las inmediaciones de Peña Rubia para unirnos a la senda que comunica Huertahernando con Huertapelayo a través del Puente de Tagüenza.

Cruzado este hermoso puente con sus magníficas vistas sobre el río Tajo llegaremos a Huertapelayo fin de nuestra travesía.

#### MAPA:



#### RECOMENDACIONES:

- Llevar equipo de media montaña para el recorrido y **calzado de agua para vadear el río Ablanquejo**.
- Consultar previsión meteorológica el día anterior a la salida.

- Ningún participante debe separarse de los grupos. Si, voluntariamente, así lo hiciera debe comunicar esta decisión al coordinador de la actividad.
- Todos los grupos deben contar, al menos, con mapa, brújula o GPS y emisora.

### ADVERTENCIAS:



- No se debe iniciar la marcha hasta que el coordinador de la salida.
  - Cada participante debe conocer los datos y características de la ruta a realizar y, en función de ellos, su propia capacidad para realizarla.
  - El no llevar el equipo necesario (ropa, gafas, comida, bebida, crampones, piolet,...) puede convertir una salida, clasificada como fácil, en muy difícil, dependiendo de las condiciones meteorológicas u otras que puedan presentarse.
  - Los participantes deben contar con la destreza y formación suficientes para el tipo de recorrido propuesto.
- Se estará en el Autocar, al menos, con 15 minutos de antelación sobre la hora de partida de este.