



Macizo de Peñagolosa (Castellón) / “Villahermosa del Río – Pico Peñagolosa”

Sierra de Gúdar / “Alcalá de la Selva – Pico Peñarroya”
21 y 22 de enero de 2017

Macizo de Peñagolosa

El Parque Natural del Peñagolosa es un paraje en torno al macizo del mismo nombre, que ocupa una superficie de 1.094'45 ha, localizado entre los términos municipales de Vistabella del Maestrazgo, Villahermosa del Río y Xodos (en el interior de la provincia de Castellón). El pico Peñagolosa es uno de los hitos geográficos de la Comunidad Valenciana, convertido en símbolo de las tierras agrestes del interior en agudo contraste con las llanuras litorales y los valles. Representa un hito de la geografía y el referente cultural arraigado muy profundamente en la tradición valenciana. Con sus 1.814 metros, se trata de la segunda cima de la Comunidad Valenciana, sólo ligeramente superada por el Cerro Calderón, en el Javalambre valenciano del Rincón de Ademuz. Se caracteriza por una orografía abrupta, sobre todo en la vertiente asomada al mar Mediterráneo, dominando las fuertes pendientes, con angostos y profundos barrancos labrados sobre los afloramientos calizos predominantes.

El macizo de Peñagolosa presenta importantes aspectos geológicos, tales como la interesante secuencia estratigráfica, representativa de buena parte del período Cretácico, y los notables rasgos estructurales y geomorfológicos. Entre estos últimos destacan formas típicas de periglaciario, así como espectaculares formaciones kársticas como el Poljé de Vistabella con su engolador del Quinyó, el Cañón del río Monleón, el río Carbo y distintas cuevas de interés. El macizo se sitúa en la encrucijada entre ambientes biogeográficos muy diversos. Su carácter de transición entre el interior y la costa, y también entre los sectores norteño y meridional de la Comunidad Valenciana, propicia una extraordinaria diversidad de flora y fauna. Esta riqueza queda acrecentada por la fuerte impronta paisajística de los espesos bosques de las laderas en contraste con los rasos de las cumbres.



La vegetación que se desarrolla en el macizo varía en función de la altitud. Por debajo de los 1.000 m. dominan las formaciones vegetales de encinas (*Quercus ilex* ssp *rotundifolia*) y pino carrasco (*Pinus halepensis*), bien estructuradas y con una rica vegetación arbustiva. Por encima de la cota anterior, los pinares de pino carrasco son sustituidos por el pino negral (*Pinus nigra*) y el pino rodeno (*Pinus pinaster*), este último sobre suelos descarbonatados. En estas altitudes es frecuente observar sabinas de sabinas albar (*Juniperus thurifera*), indicativas de un clima más continental. Debe destacarse, asimismo, la presencia de roble valenciano (*Quercus faginea*), tejo (*Taxus baccata*) y tilo (*Tilia platyphyllos*), así como las interesantes formaciones de rebollo (*Quercus faginea*) y melojo (*Quercus pyrenaica*) sobre suelos silíceos. A diferencia de lo que sucede en otras regiones de España tanto en Valencia como en Aragón, se conoce por rebollo al quejigo, mientras que el rebollo,

quercus pyrenaica, es conocido por el nombre melojo. Las poblaciones de melojo de la Peñagolosa son de las poquísimas que encontramos en la Comunidad Valenciana, existen otros rodales en la sierra de Pina de Montalgrao y la sierra de Espadán; todas ellas en la provincia de Castellón.

Entre la fauna asociada a este riquísimo ecosistema forestal y a sus escarpes destaca la ornitofauna de grandes rapaces diurnas y nocturnas, como el águila real (*Aquila chrysaetos*) y el águila perdicera (*Hieraetus fasciatus*), objeto esta última de un seguimiento específico de sus poblaciones durante los últimos años. También es relevante la presencia del piquituerto (*Loxia curvirostra*) y de la chova piquirroja (*Pyrrhocorax pyrrhocorax*).

Entre los mamíferos es importante la presencia de gato montés (*Felis silvestris*), cabra montés (*Capra pyrenaica*), jineta (*Genetta genetta*) y tejón (*Meles meles*). Mención aparte merece la mayor población valenciana del murciélago troglodita (*Miniopterus schreibersii*). De entre la fauna invertebrada sobresalen las mariposas isabelina (*Graellsia isabelae*) y apolo (*Parnassius apollo*).

PROGRAMA

Viernes 20

Llegada a Villahermosa del Río y alojamiento en el Hostal "Ruta de Aragón". Dormir [Solo alojamiento, la cena se efectuará durante el viaje, en el pueblo o en el mismo hostel de manera particular].

Sábado 21

7,30 h. - Desayuno

Inicio de la ruta no más tarde de las 8,00-8,15h.

20,30 h. Cena

Domingo 22

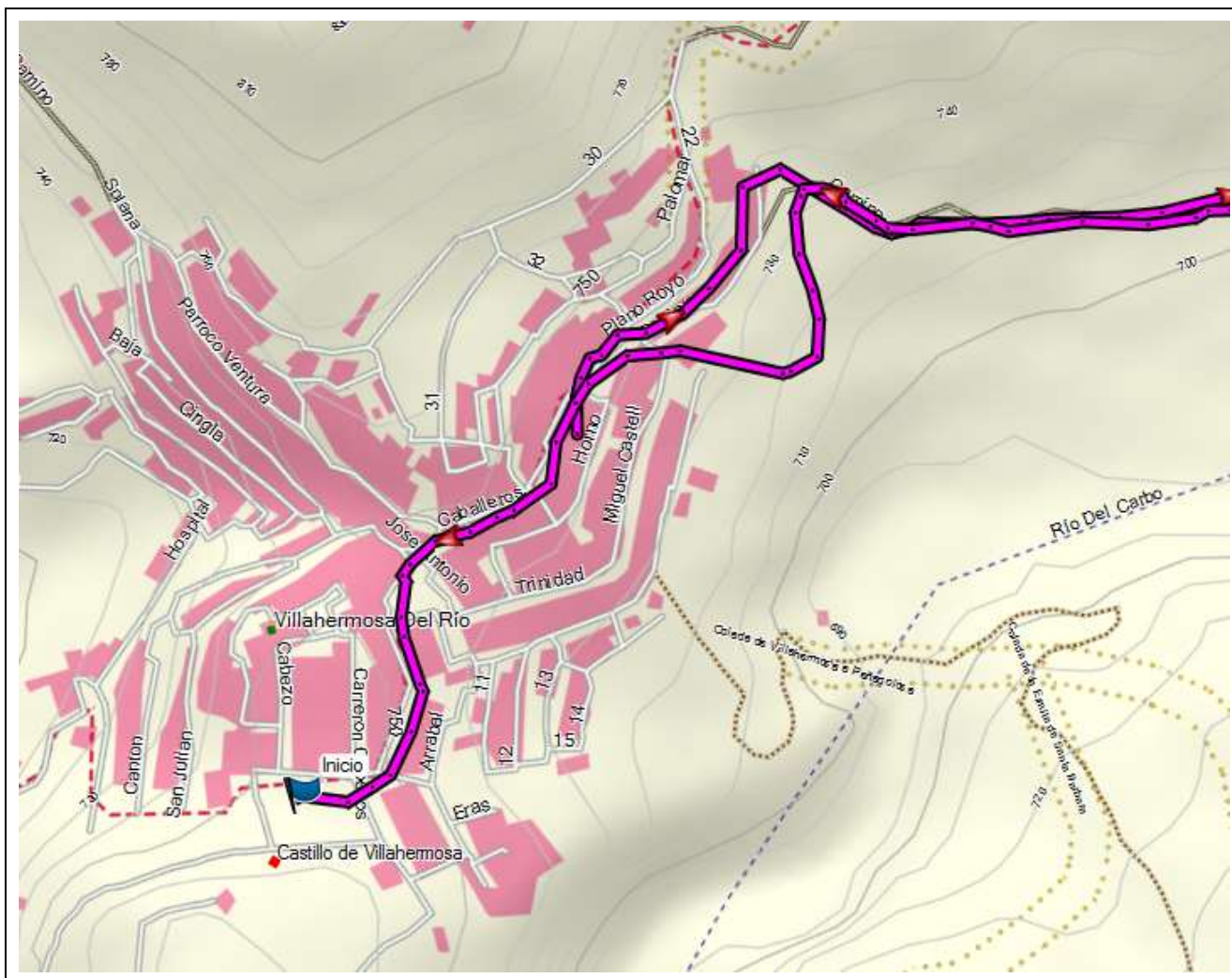
7,30 h. – Desayuno. Desplazamiento en los coches para el inicio de la actividad hasta el pueblo de Alcalá de la Selva

Vuelta a Madrid.

Sábado 21 enero (Peña Golosa)

Cómo llegar al inicio de la marcha

Desde el propio pueblo de Villahermosa, donde nos alojamos, partimos andando ya buscando la ruta con el GPS, la cual sale de entre las calles de la localidad.



Comunidad Autónoma: Comunidad Valenciana

Provincia: Castellón

Zona: Parque Natural de Peñagolosa

Población: Villahermosa del Río

Municipio: Villahermosa del Río

Tipo de recorrido: Circular

Recorrido: 24 km

Desnivel: 1420 m.

Tiempo: 8 - 10 horas


Dificultad: Media

Señalización: Señalizada

Época recomendada: primavera, verano, otoño, invierno


Sendero homologado: no

M.I.D.E:

 Medio:

1	2	3	4	5
---	---	---	---	---

Bastantes factores de riesgo

 Itinerario:

1	2	3	4	5
---	---	---	---	---

Exige la identificación de accidentes geográficos y puntos cardinales

 Desplazamiento:

1	2	3	4	5
---	---	---	---	---

Requiere el uso de las manos para la progresión

 esfuerzo:

1	2	3	4	5
---	---	---	---	---

De 6 a 10 horas de marcha

Itinerario OPCION A (canal)

PUNTOS DE PASO REFERENCIAS	Altitud	Distancias a origen	Desnivel Parcial	Tiempo Parcial	Tiempo a inicio
Salida: Villahermosa del Río	755 m	-	-	-	-
Mas de Borrás	1.000 m	2,65 km	+ 245 m	50 min	50 min
Fuente de las mozas	1.290 m	6,50 km	+ 290 m	1:30 h	2:20 h
Peñagolosa	1.915 m	9.45 km	+ 625 m	1:45 h	4:05 h
Fuente de la Cambreta	1.500 m	11,63 km	- 415 m	30 min	5:35 h
Enlace con GR-7	1.385 m	14,27 km	- 115 m	30 min	6:05 h
Cascada del Carbó	925 m	18,06 km	-460 m	1 h	7:05 h
Masia de Rocales	924 m	21.19 km	- 1 m	50 min	8:00 h
Llegada: Villahermosa del Río	755 m	23,80 km	-169 m	45 min	8:45 h

Partiremos desde Villahermosa del Río y pasando por el Mas de Borrás y la fuente de las Mozas, terminaremos ascendiendo hasta la cima **por la canal** principal situada en la cara Sur.

De bajada por la vía clásica, nos acercaremos hasta la fuente de la Cambreta y desde allí por el Barranc Oscur, enlazaremos con el GR7 el cual nos guiará hasta devolvemos a Villahermosa del Río, disfrutando del imponente entorno del río Carbó.

El ascenso final por el paso de la canal principal, donde efectuaremos algunas trepadas, incluso una de ellas con ayuda de unas cadenas instaladas. La ascensión por la canal exige atención y el uso de las manos en algunos pasos, por lo que si se padece de vértigo, se recomienda la ruta B.

Pese a tener la propia ruta varias fuentes a lo largo de su itinerario, **no es seguro** que las mismas contengan agua.

El itinerario:

Villahermosa del Río – Mas de Borrás – Desvío Fuente de Ramos – Fuente de las Mozas – Cantal de Miquelet – Canal del Penyagolosa – Cima del Penyagolosa – Cerca de la Bañadera – Mas de la Cambreta – Fuente de la Cambreta – Barranc Oscur – Enlace con GR7 – Mas de Perico – Cascada del Carbó – Fuente – Masía de Roncales

Importante: *Uno de los track es idéntico al de la opción A, pero evitando la subida por la canal.*

TRACKS: Los tracks se pueden descargar de la web, pero además, pinchando en el siguiente link, podéis descargar el mapa “**TopoICV**” para incluir en vuestro GPS y en BaseCamp. Este mapa ha sido elaborado por la Comunidad Valenciana y tiene más detalle de esta zona que el “Topohispania” o similares.

https://www.dropbox.com/s/abr5d9nd1u0yg1i/TopoICV_2012.rar?dl=0

ITINERARIO OPCIÓN B (evitando la canal)

Gran parte de esta ruta se transita por el mismo recorrido de la opción A, salvo la subida al Peñagolosa, que en este caso se abandona la canal y se bordea para realizar la subida “normal”. La vuelta se realiza por el mismo camino hasta el pueblo de Villahermosa, siendo esta opción una ruta lineal.

TRACK opción A subida por la canal



TRACK opción A evitando la canal



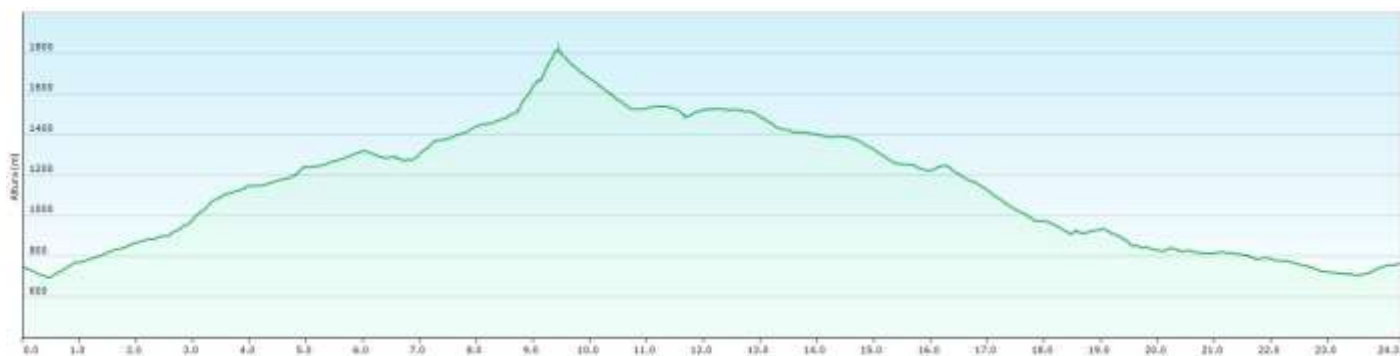
TRACK opción B



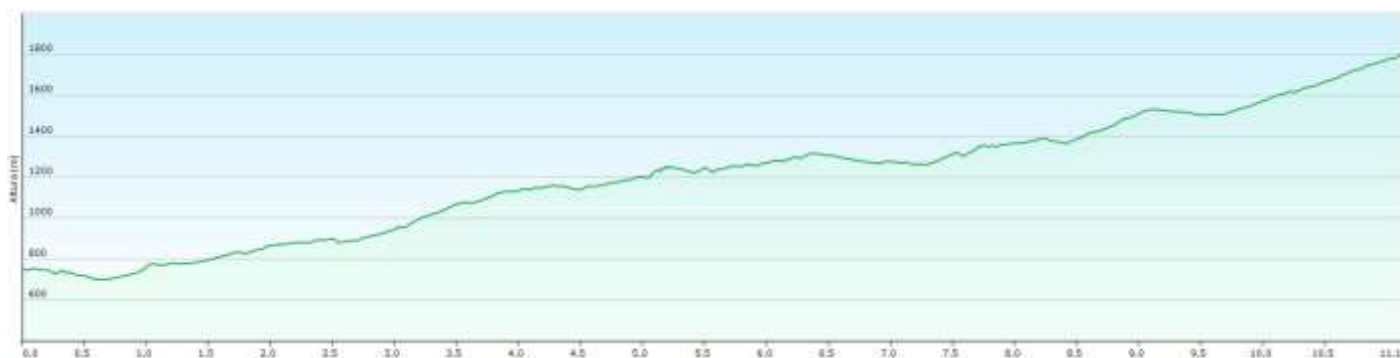
Canal Peñagolosa



Perfil opción A



Perfil opción B



Información horas solares en Villahermosa del Rio.

Fecha	Sol				Crepúsculo	
	Salida	Puesta	Mediodía solar	Duración del día	Inicio	Fin
Sábado, 21 de enero	8:18	18:07	13:13	9h 49min 8s	7:49	18:37



Canal en invierno



Cima Peñagolosa en invierno

Domingo 22 de enero (Peñarroya)

PUNTOS DE PASO REFERENCIAS	Altitud	Distancias a origen	Desnivel Parcial	Tiempo Parcial	Tiempo a inicio
Salida: Alcalá de la Selva	1.404 m	-	-	-	-
Mas del Hontanar	1.526 m	2,46 km	+ 122 m	40 min	40 min
Mas del Corralejo	1.685 m	3,85 km	+ 159 m	20 min	1 h
Majada de la Solana	1.760 m	4,36 km	+ 75 m	15 min	1:15 h
Pico Peñarroya	2.028 m	7,10 km	+ 268 m	1:30 h	2:45 h
Enlace con GR-8	1.885 m	8,15 km	- 143 m	15 min	2:55 h
Mas de Tarín	1.500 m	12,45 km	-385 m	1:15 h	4:10 h
Llegada: Alcalá de la Selva	1.404 m	14,90 km	-96 m	30 min	4:40 h

Tras desayunar en el hostel iniciamos la marcha con los coches en dirección al pueblo de **Alcalá de la Selva**, en la provincia de **Teruel**, donde una vez aparcados (ver foto, marca roja), iniciaremos desde ese mismo punto la subida al pico Peñarroya. *“El Pico **Peñarroya** es una montaña del Sistema Ibérico situada en Alcalá de la Selva, en la provincia de Teruel. Con sus **2028 m** de altitud, constituye la máxima elevación del Sistema Ibérico turolense. Se conforma como un cerro residual de calizas y areniscas cretácicas, destacando apenas sobre la superficie de erosión de la Sierra de Gúdar. Por su posición y litología se ha visto afectado por procesos kársticos y periglaciares cuaternarios”*. Lo más característico de su cumbre es su enorme vértice geodésico —de unos 10 m de altura— por el cual se puede ascender. Desde la cima se puede contemplar el Maestrazgo y la sierra de Javalambre.

Inicio de la ruta y parking en Alcalá de la Selva (flecha roja)



Alcalá de la Selva: subida al Pico Peñarroya por la Majada de la Solana y descenso por el GR-8

DATOS TECNICOS

Distancia total: 15 Km

Desnivel: 714 m

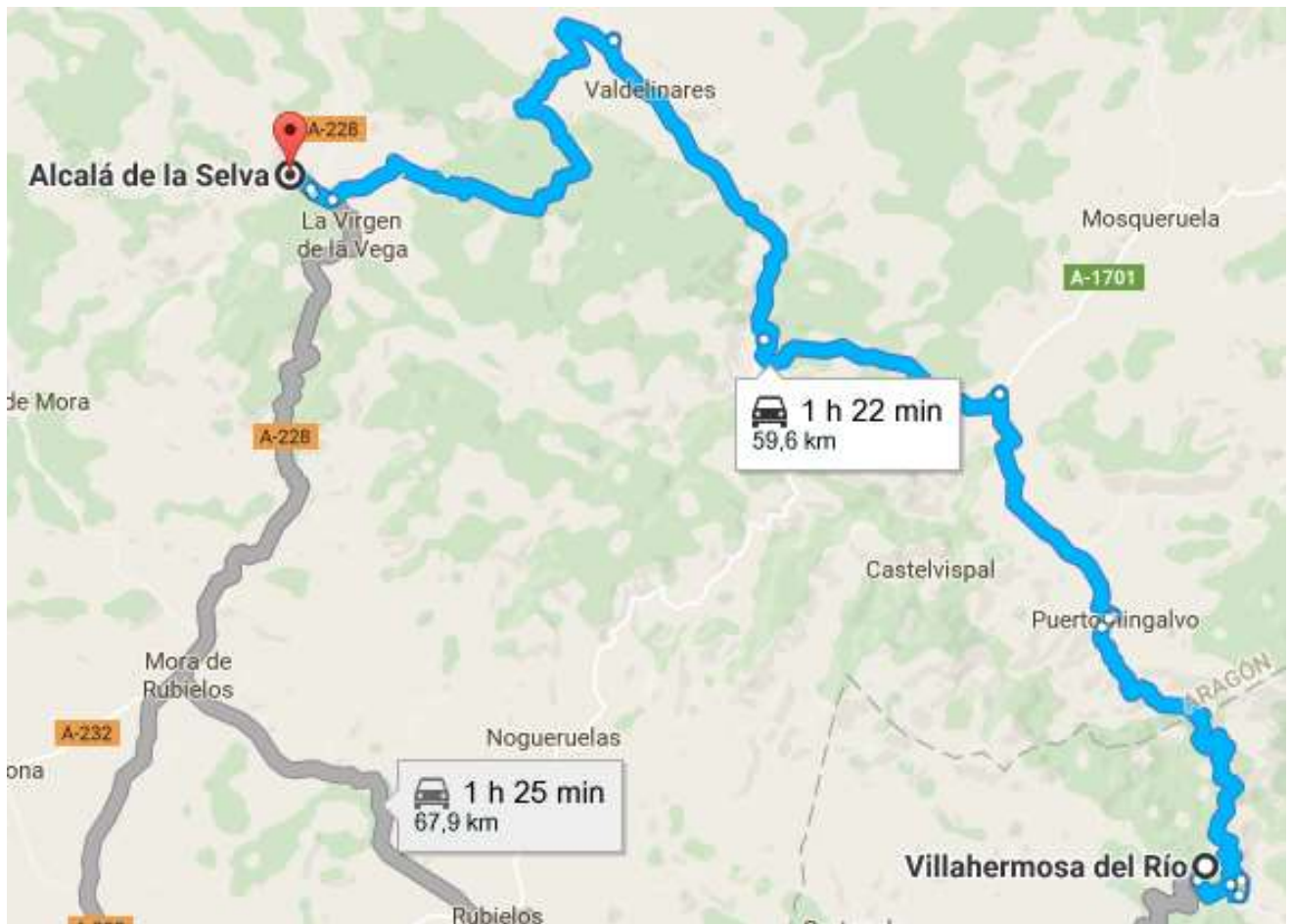
Iniciamos la ruta junto al casco urbano de Alcalá de la Selva y conectamos con el sendero GR-8.

El itinerario:

Alcalá de la Selva - Mas del Corralejo - Majada de la Solana - Pinar de las Solanas Altas - Pico Peñarroya - conexión GR 8 - Fuente de la Chaparrilla - Masos de Monegro - Mas de Tarín – Alcalá de la Selva.

Cómo llegar de Villahermosa del Río a Alcalá de la Selva

<https://www.google.es/maps/dir/Villahermosa+del+R%C3%ADo,+Castell%C3%B3n/44432+Alcal%C3%A1+de+la+Selva,+Teruel/@40.2737167,-0.7065742,11z/data=!4m13!4m12!1m5!1m1!1s0xd5fc5b378654369:0x81b90d8a9caabfd2!2m2!1d-0.4313729!2d40.2058715!1m5!1m1!1s0xd5e48debbdce6c3:0x3247c36c5adf4972!2m2!1d-0.7197269!2d40.3720048>



TRACK PICO PEÑARROYA EN MAPA



Perfil Peñarroya



MATERIAL

- Ropa de abrigo, guantes, chaqueta.
- Chubasqueros, capas de agua, o sea, algo por si llueve.
- Agua y comida para la actividad.
- Conveniente calzado adecuado para andar por el monte (recomendable botas que cubran el tobillo).
- Gorra, gafas de sol (necesarias siempre) y crema de protección solar por si el sol aprieta.

La semana anterior se avisará a los participantes sobre la necesidad de llevar material invernal (crampones y piolet)

ALOJAMIENTO

Hostal "Ruta de Aragón" (<http://www.rutadearagon.com>) media pensión (no incluye cena del viernes)

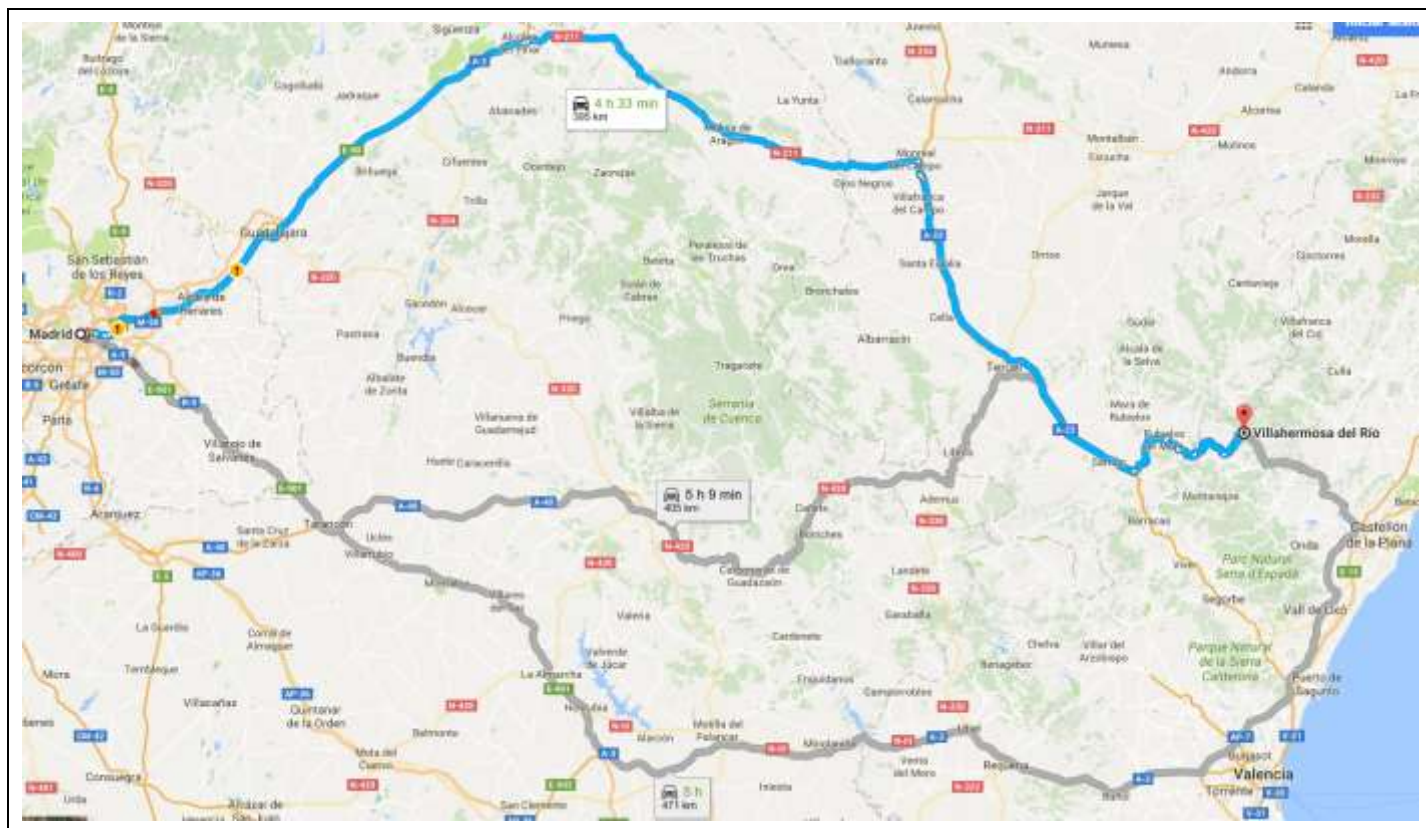
Las plazas del establecimiento están limitadas a 25.

Dirección: Partida Hospital, Parcela 45, s/n - Villahermosa del Río - Teléfono: 964 382 641



Cómo llegar a Villahermosa del Río

<https://www.google.es/maps/dir/Madrid/Villahermosa+del+R%C3%ADO,+Castell%C3%B3n/@40.2199195,-4.1515139,7z/data=!3m1!4m13!4m12!1m5!1m1!1s0xd422997800a3c81:0xc436dec1618c226912m2!1d-3.7037902!2d40.4167754!1m5!1m1!1s0xd5fc5b378654369:0x81b90d8a9caabfd2!2m2!1d-0.4313729!2d40.2058715>



TRANSPORTE

Se realizará de forma particular. El coordinador de la salida recogerá información sobre disponibilidad de vehículos y facilitará dicha información a los inscritos que la requieran, para ponerse ellos mismos en contacto.

En la Junta Directiva se acordó la compensación por deterioro del vehículo, por lo que se estableció que los gastos serán soportados entre los ocupantes en la cuantía que se derive del consumo de combustible. Los pasajeros deberán de colaborar económicamente con el propietario del vehículo, ver el Protocolo de Participación, apartado 6: <http://www.montanapegaso.com/club/protocolo-participacion-en-actividades>
Distancia: 395 Km. Tiempo (Aprox.): 4 h, 30 minutos.

PRECIO

Federados con licencia **B** o superior **67 €**.

Resto **73 €**. (Incluye seguro **3 €/día**)

El total a abonar al club incluye: 2€ gastos de gestión y dos días de seguro (3 €/día para no federados)

El precio incluye los siguientes servicios:

Viernes 20	Sábado 21	Domingo 22
	Desayuno	Desayuno
	Cena	
Alojamiento	Alojamiento	

INSCRIPCIONES

A partir del **2 de enero** en www.montanapegaso.com.

¡IMPORTANTE! Forma de **pago**:

Únicamente con tarjeta a través de la web del club en www.montanapegaso.com.

DE NO HACER EFECTIVA ESTA CANTIDAD EN EL PLAZO DE 3 DÍAS DESDE EL APUNTE, SE CONSIDERARÁ ANULADA LA PREINSCRIPCIÓN.

Cualquier circunstancia excepcional deberá ser autorizada por el responsable de actividades del Club.

Coordinador: Ver cartel

El hecho de realizar la reserva conllevará implícito que el participante declara tener la capacidad física, deportiva y técnica adecuada para la realización de la actividad.

ANULACIONES

Las condiciones quedarán sujetas al Apartado 7 del "PROTOCOLO DE PARTICIPACIÓN DE ACTIVIDADES": <http://www.montanapegaso.com/club/protocolo-participacion-en-actividades>